



Ministère de l'Éducation nationale,
de la Formation professionnelle et des Sports

Enseignement secondaire général

Statistiques globales
&
Analyse des résultats scolaires
Année scolaire 2001/2002

CESIJE ASBL
Centre d'Études sur la Situation
des Jeunes en Europe
LUXEMBOURG

copyright: Ministère de l'Éducation nationale, de la Formation professionnelle et des Sports, 2003

isbn: 2-87995-048-1

rédaction: SCRIPT, 29, rue Aldringen, L-2926 LUXEMBOURG

tél.: 478-5189 / e-mail: levy@men.lu

<http://www.script.lu>

L'ENSEIGNEMENT SECONDAIRE GENERAL 2001/2002

STATISTIQUES GLOBALES
&
ANALYSE DES
RESULTATS SCOLAIRES

Jérôme LEVY

Ministère de l'Education Nationale,
de la Formation Professionnelle et des Sports

SCRIPT
AVEC LA COLLABORATION DU SERVICE INFORMATIQUE DU MENFPS

Février 2003

TABLE DES MATIERES

TABLE DES MATIERES	i
--------------------	---

INTRODUCTION	1
--------------	---

PARTIE A	STATISTIQUES GLOBALES	3
-----------------	------------------------------	----------

a) EFFECTIF GLOBAL	3
b) SEXE	3
c) ENSEIGNEMENT PUBLIC ET PRIVE	3
d) NATIONALITE	4
e) NATIONALITE: STATISTIQUES COMPARATIVES	5
f) REPARTITION PAR BATIMENT	6
g) AGE	7

PARTIE B	RESULTATS SCOLAIRES – BILAN GLOBAL DESCRIPTIF	9
-----------------	--	----------

1. PROMOTION GLOBALE	9
2. MOYENNE ANNUELLE PONDEREE	10
3. LE TAUX DE REUSSITE	11
4. L'ADMISSION PAR COMPENSATION	12
4.1. BRANCHES COMPENSEES	12
5. AJOURNEMENTS	13
5.1. BRANCHES AJOURNEES	13
5.2. RESULTATS A L'AJOURNEMENT	13
6. ELEVES REFUSES	14
7. NOTES INSUFFISANTES	14
8. PROMOTION PAR NATIONALITE	16
9. RETROSPECTIVE	18
9.1. RETROSPECTIVE DE LA PROMOTION GLOBALE	18
9.2. RETROSPECTIVE DE LA MOYENNE ANNUELLE PONDEREE	20
9.3. RETROSPECTIVE DE L'EVOLUTION DES NOTES INSUFFISANTES	20
9.4. RETROSPECTIVE PAR SEXE	21
9.4.1. RETROSPECTIVE DE LA PROMOTION PAR SEXE	21
9.5. RETROSPECTIVE PAR NATIONALITE	22
9.5.1. EVOLUTION	22
9.5.2. PROMOTION	22
9.5.3. NOTES INSUFFISANTES	23

1. LA CLASSE DE 7e	25
a) effectifs	25
b) moyenne annuelle pondérée	25
c) promotion	26
d) promotion par sexe	26
e) compensation	26
f) ajournement	27
g) refus direct	27
h) notes insuffisantes	28
i) nationalités	28
j) rétrospective	29
2. LA CLASSE DE 6e	31
a) effectifs	31
b) moyenne annuelle pondérée	31
c) promotion	32
d) promotion par sexe	32
e) compensation	32
f) ajournement	33
g) refus direct	33
h) notes insuffisantes	34
i) nationalités	34
j) rétrospective	35
2.1. LES ENSEIGNEMENTS MODERNE ET CLASSIQUE	37
a) effectifs	37
b) moyenne annuelle pondérée	37
c) promotion	38
d) nationalités	39
3. LA CLASSE DE 5e	40
a) effectifs	40
b) moyenne annuelle pondérée	40
c) promotion	41
d) promotion par sexe	41
e) compensation	41
f) ajournement	42
g) refus direct	42
h) notes insuffisantes	43
i) nationalités	43
j) rétrospective	44

3.1. LES ENSEIGNEMENTS MODERNE ET CLASSIQUE	46
a) effectifs	46
b) moyenne annuelle pondérée	46
c) promotion	47
d) nationalités	48
4. DIVISION INFERIEURE	49
4.1. RESUME RETROSPECTIF DE LA PROMOTION	49
4.2. TAUX GLOBAL D'ADMISSION PAR BÂTIMENT	50
5. LA CLASSE DE 4e	51
a) effectifs	51
b) moyenne annuelle pondérée	51
c) promotion	52
d) promotion par sexe	52
e) nationalités	52
f) rétrospective	53
5.1. ORIENTATION LITTERAIRE et ORIENTATION SCIENTIFIQUE	55
a) effectifs	55
b) moyenne annuelle pondérée	55
5.1.1. ORIENTATION LITTERAIRE	56
a) promotion	56
b) promotion par sexe	56
c) compensation	56
d) ajournement	57
e) refus direct	57
f) notes insuffisantes	58
g) nationalités	58
h) rétrospective	59
5.1.1.1. ORIENTATION LITTERAIRE – ENSEIGN. MODERNE ET CLASSIQUE	61
a) effectifs	61
b) moyenne annuelle pondérée	61
c) promotion	61
5.1.2. ORIENTATION SCIENTIFIQUE	62
a) promotion	62
b) promotion par sexe	62
c) compensation	62
d) ajournement	63
e) refus direct	63
f) notes insuffisantes	64
g) nationalités	64
h) rétrospective	65

5.1.2.1. ORIENTATION SCIENTIFIQUE – ENSEIGN. MODERNE ET CLASSIQUE	68
a) effectifs	68
b) moyenne annuelle pondérée	68
c) promotion	68
6. LA CLASSE DE 3e	69
a) effectifs	69
b) moyenne annuelle pondérée	69
c) promotion	70
d) promotion par sexe	70
e) nationalités	70
f) rétrospective	71
6.1. ORIENTATION LITTÉRAIRE et ORIENTATION SCIENTIFIQUE	73
a) effectifs	73
b) moyenne annuelle pondérée	73
6.1.1. ORIENTATION LITTÉRAIRE	74
a) promotion	74
b) promotion par sexe	74
c) compensation	74
d) ajournement	75
e) refus direct	75
f) notes insuffisantes	76
g) nationalités	76
h) rétrospective	77
6.1.1.1. ORIENTATION LITTÉRAIRE – ENSEIGN. MODERNE ET CLASSIQUE	79
a) effectifs	79
b) moyenne annuelle pondérée	79
c) promotion	79
6.1.2. ORIENTATION SCIENTIFIQUE	80
a) promotion	80
b) promotion par sexe	80
c) compensation	80
d) ajournement	81
e) refus direct	81
f) notes insuffisantes	82
g) nationalités	82
h) rétrospective	83

6.1.2.1. ORIENTATION SCIENTIFIQUE – ENSEIGN. MODERNE ET CLASSIQUE	86
a) effectifs	86
b) moyenne annuelle pondérée	86
c) promotion	86
7. LA CLASSE DE 2^e	87
a) effectifs	87
b) moyenne annuelle pondérée	87
c) promotion	88
d) promotion par sexe	88
e) nationalités	88
f) rétrospective	89
7.1. LES DIFFERENTES SECTIONS DE LA CLASSE DE 2^e	90
a) effectifs	90
b) moyenne annuelle pondérée	90
7.1.1. SECTION A1	92
7.1.2. SECTION A2	94
7.1.3. SECTION B	96
7.1.4. SECTION C	98
7.1.5. SECTION D	100
7.1.6. SECTION E	102
7.1.7. SECTION F	103
8. DIVISION SUPERIEURE	104
8.1. RETROSPECTIVE DE LA PROMOTION PAR NIVEAU D'ETUDES	104
8.2. TAUX GLOBAL D'ADMISSION PAR BÂTIMENT	105
9. OBSERVATIONS FINALES	106
9.1. REPARTITION PAR SEXE	106
9.2. REPARTITION PAR NATIONALITE	106
9.3. REUSSITE SCOLAIRE GLOBALE PAR NIVEAU D'ETUDES	107
9.4. ADMISSION PAR COMPENSATION	108
9.5. TAUX D'ECHEC AUX AJOURNEMENTS	108
9.6. TAUX D'ADMISSION PAR SEXE	109

0) INTRODUCTION

Depuis l'année scolaire 1990/91, de nouveaux critères de promotion sont en vigueur dans l'enseignement secondaire luxembourgeois.

Depuis lors, le nouveau système de promotion permet aux élèves, sous certaines conditions, de compenser des faiblesses ponctuelles et momentanées et devrait leur offrir ainsi plus de chances de qualification.

Cette réforme a mené à des taux d'admission par compensation assez élevés ce qui a eu comme conséquence un recul sensible des taux d'ajournement.

En revanche, il importe de signaler le fort pourcentage d'élèves refusés après les épreuves d'ajournement, surtout ceux qui ont été ajournés dans plus d'une branche.

En général, la promotion ne présente que de légères variations durant les dernières années.

Ainsi, de 1996/97 à 2001/02, le taux de réussite globale ne varie que de 86,8% à 88,8%.

Dans la division inférieure, ce sont toujours les mathématiques et la langue française qui comptent le plus grand nombre de notes insuffisantes.

Pour la division supérieure, il faut signaler les taux élevés des admissions par compensation (plus de 20%). Comme pour la division inférieure, le taux global des admissions est relativement stable.

On doit constater que les sections classiques présentent des résultats bien supérieurs à ceux de la section moderne.

Globalement, le pourcentage de filles l'emporte sur la part des garçons (56% vs 44%).

De même, les résultats des jeunes filles sont supérieurs à ceux des jeunes hommes, quelle que soit l'année d'études, la section ou la division.

Bien que le taux des élèves étrangers soit en légère hausse constante, il reste cependant bien inférieur aux taux d'étrangers dans la population globale ou dans les autres ordres d'enseignement. En 2001/02, ce taux s'élève à 14,7% dans l'enseignement secondaire contre plus de 37% dans l'enseignement secondaire technique.

En ce qui concerne les notes insuffisantes

Comme pour les études descriptives des résultats scolaires de 1990/91 à 2000/01, ce rapport s'efforcera:

- de décrire et d'analyser les résultats scolaires de l'année 2001/2002;
- d'analyser et de comparer, pour autant que possible, ces résultats scolaires avec ceux des années précédentes, afin d'identifier des points susceptibles de fournir des indications utiles, entre autres, en ce qui concerne les effets des critères de promotion.

L'étude comprend trois parties:

- A) Une partie de statistiques globales qui décrit d'une manière générale l'échantillon de tous les élèves de l'enseignement secondaire.
- B) Le bilan global des résultats scolaires.
- C) Le bilan des résultats scolaires par année d'études (classes de 7e aux classes de 2e).

REMARQUES PRELIMINAIRES

- Le fichier de base inclut les résultats de tous les élèves de l'année scolaire 2001/02 pour lesquels a été prise une décision de promotion (admission, ajournement, refus) à la fin de l'année (état juillet / septembre 2002).
En d'autres termes, dans la base de données ne sont compris ni les élèves qui ont quitté l'enseignement secondaire général luxembourgeois durant l'année scolaire, ni ceux qui n'ont pas eu de promotion pour cause de maladie ou autre.
- Le fichier de base inclut aussi bien les résultats des élèves de l'enseignement public que ceux des élèves de l'enseignement privé subventionné.
- L'analyse des résultats de l'examen de fin d'études secondaires ne fait pas partie de ce rapport. Cette analyse sera publiée à part.

PARTIE A)

STATISTIQUES GLOBALES

a) EFFECTIF GLOBAL

En 2001/02, 9942 élèves ont fait l'objet d'une décision de promotion dans l'enseignement secondaire général.

b) SEXE

En 2001/02, 44,0% des élèves sont de de sexe masculin et 56,0% de sexe féminin.

c) ENSEIGNEMENT PUBLIC ET PRIVE

On retrouve 94,3% des élèves dans l'enseignement public et 5,7% dans l'enseignement privé.

ELEVES DANS L'ES 2001/2002									
PAR NIVEAU D'ETUDES ET PAR SEXE									
(ETAT SEPTEMBRE 2002)									
CLASSE	MASCULIN			FEMININ			TOTAL		
	PUBLIC	PRIVE	TOTAL	PUBLIC	PRIVE	TOTAL	PUBLIC	PRIVE	TOTAL
7e	787	14	801	863	80	943	1650	94	1744
6e	702	7	709	847	74	921	1549	81	1630
5e	628	18	646	762	92	854	1390	110	1500
4e	583	17	600	705	72	777	1288	89	1377
3e	551	11	562	650	63	713	1201	74	1275
2e	520	6	526	623	33	656	1143	39	1182
1re	511	17	528	646	60	706	1157	77	1234
TOTAL	4282	90	4372	5096	474	5570	9378	564	9942
			44.0 %			56.0 %			

d) NATIONALITE

Comme il ressort des tableaux ci-dessous, 14,7% des élèves qui fréquentent l'enseignement secondaire général sont des élèves étrangers.

31,9% des élèves étrangers sont des élèves portugais (4,7% de la totalité des élèves), suivis par les élèves italiens avec 13,7% (2,0% par rapport au total des élèves).

ELEVES DANS L'ES 2001/2002 (public & privé)

PAR CLASSE ET PAR NATIONALITE

(ETAT SEPTEMBRE 2002)

CLASSE	L	I	P	D	F	B	ex-Yu	GB	NL	E	CV	Autres	TOTAL ETR.	TOTAL
7e	1428	42	95	26	32	36	26	7	10	2	0	41	319	1744
6e	1975	38	60	18	14	23	20	8	3	5	0	46	255	1630
5e	1269	35	63	23	18	28	12	9	4	0	0	30	231	1500
4e	1172	25	66	16	20	21	17	6	1	4	1	28	205	1377
3e	1110	20	55	21	9	18	9	6	4	4	0	21	165	1275
2e	1021	21	64	16	15	12	9	4	1	1	1	17	161	1182
1re	1108	19	43	11	11	15	5	6	2	3	0	11	126	1234
TOTAL	8480	200	466	131	119	151	100	46	25	19	2	203	1462	9942

CLASSE	L	I	P	D	F	B	ex-Yu	GB	NL	E	CV	Autres	TOTAL ETR.	TOTAL
7e	81.7%	2.4%	5.4%	1.5%	1.8%	2.1%	1.6%	0.4%	0.6%	0.1%	0.0%	2.4%	16.3%	100%
6e	84.4%	2.3%	4.9%	1.1%	0.9%	1.4%	1.2%	0.5%	0.2%	0.3%	0.0%	2.8%	15.6%	100%
5e	84.6%	2.3%	4.2%	1.5%	1.2%	1.9%	0.8%	0.6%	0.3%	0.0%	0.0%	2.6%	15.4%	100%
4e	85.1%	1.8%	4.8%	1.2%	1.5%	1.5%	1.2%	0.4%	0.1%	0.3%	0.1%	2.0%	14.9%	100%
3e	87.1%	1.6%	4.3%	1.6%	0.7%	1.3%	0.7%	0.5%	0.3%	0.3%	0.0%	1.6%	12.9%	100%
2e	86.4%	1.8%	5.4%	1.4%	1.3%	1.0%	0.8%	0.3%	0.1%	0.1%	0.1%	1.4%	13.6%	100%
1re	89.8%	1.5%	3.5%	0.9%	0.9%	1.2%	0.4%	0.5%	0.2%	0.2%	0.0%	0.9%	10.2%	100%
TOTAL	85.3%	2.0%	4.7%	1.3%	1.2%	1.5%	1.0%	0.5%	0.3%	0.2%	0.0%	2.0%	14.7%	100%

e) NATIONALITE: STATISTIQUES COMPARATIVES

Bien que le taux des élèves étrangers dans l'enseignement secondaire général soit en légère hausse constante et bien que ce taux de 14,7% soit le taux le plus élevé jusqu'à ce jour, il reste cependant bien inférieur aux taux d'étrangers dans la population totale ou dans les autres ordres d'enseignement.

ANNEE	TOTAL	LUX	ETR	% ETR
1973/74	8214	7635	579	7,1%
1976/77	8271	7621	650	7,9%
1979/80	8801	7979	822	9,3%
1982/83	9120	8135	985	10,8%
1985/86	7951	6952	999	12,6%
1988/89	7733	6769	964	12,5%
1991/92	8420	7438	982	11,7%
1992/93	8712	7746	966	11,1%
1993/94	8985	7965	1020	11,4%
1994/95	9012	7959	1053	11,7%
1995/96	9353	8219	1134	12,1%
1996/97	9463	8318	1145	12,1%
1997/98	9553	8348	1205	12,6%
1998/99	9471	8281	1190	12,6%
1999/00	9641	8357	1284	13,3%
2000/01	9859	8505	1354	13,7%
2001/02	9942	8480	1462	14,7%

f) REPARTITION PAR BATIMENT

Le tableau qui suit décrit la répartition des élèves par année d'études et par bâtiment scolaire.

ELEVES DANS L'ES 2001/2002
PAR ANNEE D'ETUDES ET PAR ETABLISSEMENT
 (ETAT SEPTEMBRE 2002)

CLASSE	AL	LAML	LCD	LCE	LGE	LGL	LHCE	LMR	LNW	LRS	LTB	LTMA	LTNB	TOTAL PUBLIC	Ste SOPHIE	FIELD-GEN	TOTAL PRIVE	TOTAL
7e	184	220	235	104	194	144	159	153	77	132	20		28	1650	23	71	94	1744
6e	200	42	214	121	190	143	154	198	68	157	16	15	31	1549	18	63	81	1630
5e	175	40	168	126	183	151	121	176	48	143	18	15	26	1390	33	77	110	1500
4e	189	19	158	93	150	212	119	176	49	123				1288	28	61	89	1377
3e	186	22	126	91	133	196	106	180	54	107				1201	25	49	74	1275
2e	202		122	102	134	173	80	169	32	129				1143	14	25	39	1182
1re	203		140	90	121	184	87	191	39	102				1157	36	41	77	1234
TOTAL	1339	343	1163	727	1105	1203	826	1243	367	893	54	30	85	9378	177	387	564	9942

g) AGE

La répartition par âge permet de dresser un constat du retard scolaire par rapport à l'âge normal*) pour la fréquentation des différents niveaux d'études.

Comme il sort des tableaux ci-dessous, 9,2% des élèves d'une classe de 7e ont au moins une année de retard et ce taux va en croissant suivant les différentes années d'études jusqu'à la classe terminale où presque 37% des élèves dépassent 'l'âge normal'.

ELEVES DANS L'ES 2001/2002 (public & privé)

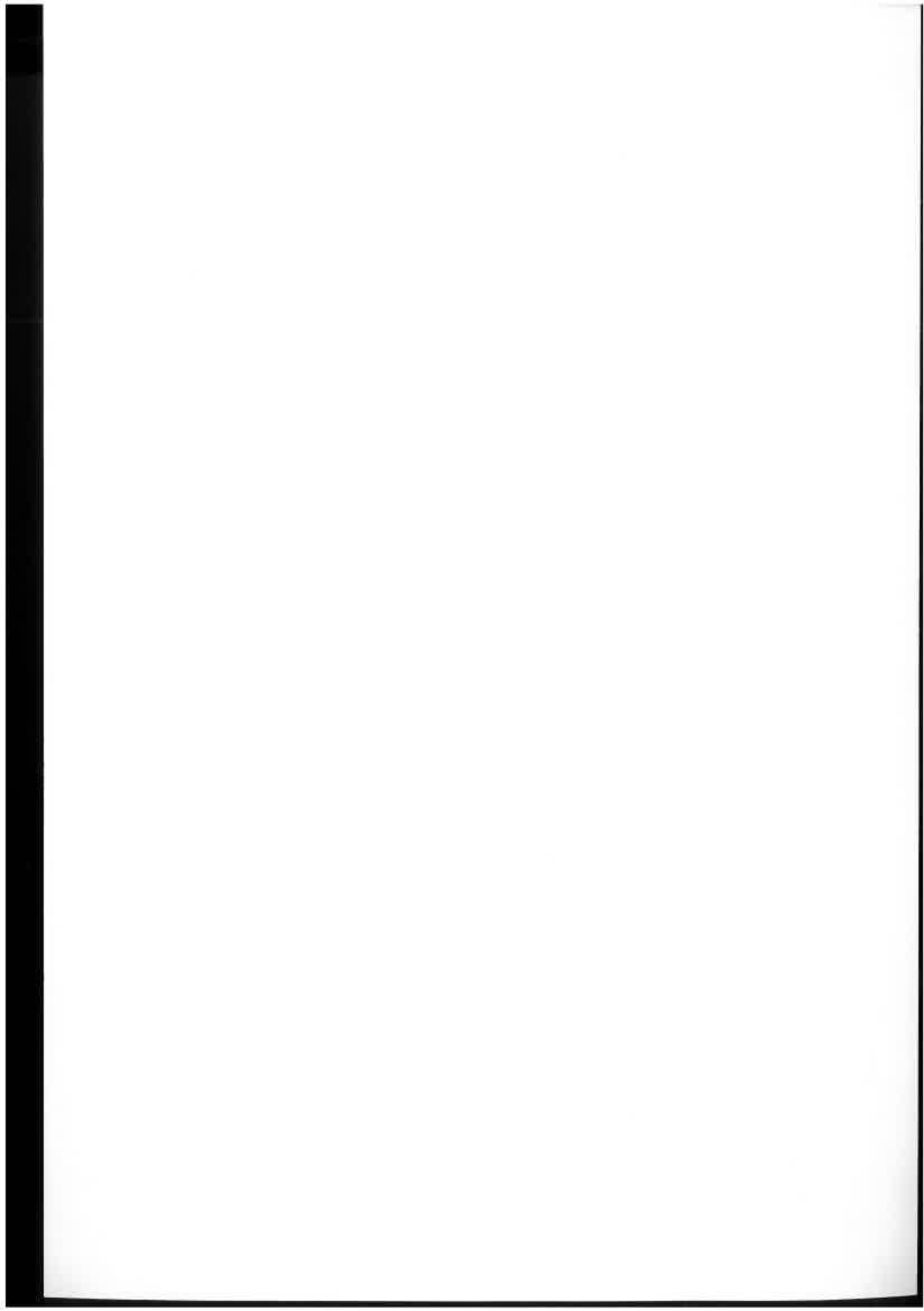
PAR ANNEE D'ETUDES ET PAR AGE (au 01.09.)

(ETAT SEPTEMBRE 2002)

AGE														
CLASSE	<13	13	14	15	16	17	18	19	20	21	22	23	> 23	TOTAL
7e	34	1550	144	16										1744
6e		25	1380	203	19	1	2							1630
5e		1	22	1196	260	19	2							1500
4e				26	1019	268	55	9						1377
3e				1	17	890	274	82	10	1				1275
2e						11	885	271	77	15	2		1	1182
1re							22	757	296	101	35	15	8	1234
TOTAL	34	1576	1546	1442	1315	1189	1160	1119	383	117	37	15	9	9942

AGE														
CLASSE	12	13	14	15	16	17	18	19	20	21	22	23	> 23	TOTAL
7e	1.9%	88.0%	8.3%	0.9%										100%
6e		1.5%	84.7%	12.5%	1.2%	0.1%	0.1%							100%
5e		0.1%	1.5%	79.7%	17.3%	1.3%	0.1%							100%
4e				1.9%	74.0%	19.5%	4.0%	0.7%						100%
3e				0.1%	1.3%	69.5%	21.5%	6.4%	0.8%	0.1%				100%
2e						0.9%	69.1%	22.9%	6.5%	1.3%	0.2%		0.1%	100%
1re							1.8%	61.1%	24.0%	8.2%	2.8%	1.2%	0.6%	100%
TOTAL	0.3%	15.9%	15.6%	14.5%	13.2%	12.0%	11.7%	11.3%	3.9%	1.2%	0.4%	0.2%	0.1%	100%

*) La notion d'âge normal présuppose que les élèves ont été scolarisés en 1re année d'études à l'âge de 6 ans, qu'ils ont été admis dans une classe de 7e après leur 6e année d'études et qu'ils n'ont ni redoublé ni "sauté" aucune classe.



PARTIE B)

RESULTATS SCOLAIRES – BILAN GLOBAL DESCRIPTIF

1. PROMOTION GLOBALE

L'échantillon se limite aux 8708 élèves des classes de 7^e aux classes de 2^e qui ont eu une promotion à la fin de l'année scolaire 2001/02.

- 3844 élèves sont de sexe masculin (= 44,1%) et 4864 élèves sont de sexe féminin (= 55,9%).
- 8221 élèves sont inscrits dans l'enseignement public (= 94,4%) et 487 dans l'enseignement privé (= 5,6%).
- 7347 élèves (= 84,4%) sont de nationalité luxembourgeoise et 1361 élèves (= 15,6%) ont une autre nationalité.
- Le taux d'admission des élèves féminins s'élève à 89,9%, celui des élèves masculins à 85,0%.

	PROMOTION 2001/2002					
	ENS. PUBLIC		ENS. PRIVE		TOTAL	
	absolu	relatif	absolu	relatif	absolu	relatif
TOTAL DES ELEVES	8221	100%	487	100%	8708	100%
admis direct. (sans compens.)	5501	66,9%	329	67,6%	5830	67,0%
admis par compensation	1334	16,2%	79	16,2%	1413	16,2%
REUSSITE EN JUILLET	6835	83,1%	408	83,8%	7243	83,2%
refusés directement	646	7,9%	33	6,8%	679	7,8%
ajournés	740	9,0%	46	9,4%	786	9,0%
ajourn. réussis *)	378	51,1%	19	41,3%	397	50,5%
ajourn. non-réussis *)	362	48,9%	27	58,7%	389	49,5%
TOTAL ADMIS	7213	87,7%	427	87,7%	7640	87,7%
TOTAL REFUSES	1008	12,3%	60	12,3%	1068	12,3%

*) les pourcentages en question s'entendent par rapport au total des élèves ajournés.

2. MOYENNE ANNUELLE PONDEREE

En multipliant la note annuelle par le coefficient de la branche en question, on obtient la note annuelle pondérée.

En additionnant toutes les notes annuelles pondérées, on obtient le total annuel pondéré.

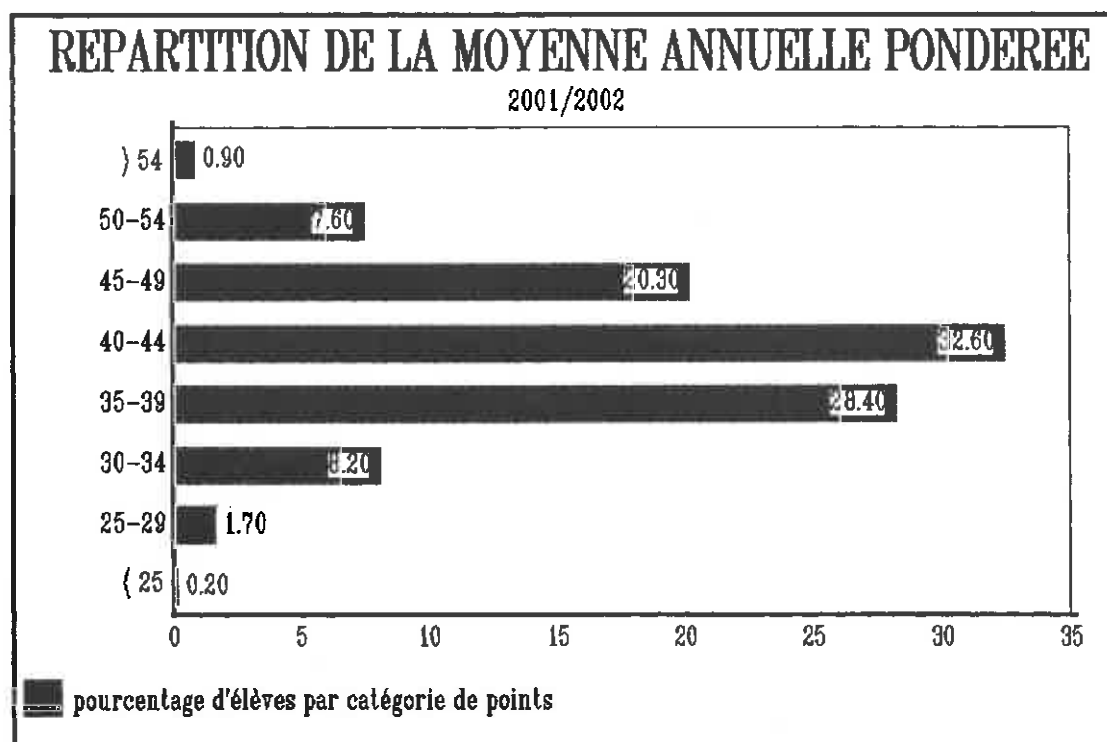
En divisant le total annuel pondéré par la somme des coefficients, on obtient la moyenne annuelle pondérée (MAP).

La moyenne annuelle pondérée sert de référence dans le système de compensation et reflète la moyenne des efforts fournis par l'élève.

Pour les 8708 élèves de l'enseignement secondaire, la moyenne de cette moyenne annuelle pondérée est égale à 41,3 et elle se répartit comme suit:

MAP	55-60	50-54	45-49	40-44	35-39	30-34	25-29	< 25	PC *)
nombre d'élèves	78	664	1764	2835	2475	716	146	19	11
pourcentage	0,9%	7,6%	20,3%	32,6%	28,4%	8,2%	1,7%	0,2%	0,1%

*) 11 élèves n'ont pas eu de moyenne annuelle pondérée, car ils n'ont pas composé dans toutes les branches



L'écart type, qui mesure la dispersion des notes, s'élève à 5,89.

Les différentes moyennes annuelles pondérées varient de 21 points (1 élève) à 59 points (2 élèves) avec la plus forte représentation entre 38 et 41 points avec respectivement 7,0%, 6,7%, 7,5% et 6,8% des élèves.

La moyenne annuelle pondérée des élèves féminins est supérieure de 1,9 points à celle des élèves masculins, les moyennes respectives étant de 42,2 et de 40,3.

La moyenne annuelle pondérée ne varie que légèrement d'une année d'études à l'autre, bien que les taux de réussite y diffèrent nettement, comme il ressort des analyses de la partie C de la présente étude. La classe de 3e présente la moyenne la plus faible, la classe de 7e la moyenne la plus élevée.

ANNEE D'ETUDES	MOYENNE ANNUELLE PONDEREE
Moyenne	41,3
7e	42,9
6e	41,4
5e	40,9
4e	40,6
3e	40,5
2e	41,2

3. LE TAUX DE REUSSITE

Le taux de réussite en 2001/02 (87,7%) a augmenté de 1,1% par rapport à l'année précédente.

	1996/97		1997/98		1998/99		1999/00		2000/01		2001/02	
	absolu	relatif	absolu	relatif	absolu	relatif	absolu	relatif	absolu	relatif	absolu	relatif
Total élèves	8374	100%	8340	100%	8313	100%	8478	100%	8613	100%	8708	100%
Total admis	7266	86,8%	7266	87,1%	7381	88,8%	7500	88,5%	7463	86,6%	7640	87,7%
Total refusés	1108	13,2%	1074	12,9%	932	11,2%	978	11,5%	1150	13,4%	1068	12,3%

4. L'ADMISSION PAR COMPENSATION

L'application des nouveaux critères de promotion a permis à 1413 élèves (= 16,2%) qui ont eu une ou deux notes légèrement insuffisantes, d'être admis par compensation ce qui fait passer le taux de réussite en juillet à 83,2%.

Comme pour les années précédentes, ce taux reste nettement supérieur à celui de 1989/90 (69,9%), c-à-d, avant l'application des nouveaux critères.

Il importe de signaler que sans application des nouveaux critères de promotion, 67,0% seulement des élèves auraient été admis directement en juillet.

4.1. BRANCHES COMPENSEES

1413 élèves ont été admis par compensation, dont 1193 qui ont compensé une note légèrement insuffisante et 220 élèves qui ont été admis en en compensant deux.

264 élèves ont profité de la compensation, mais ont dû se présenter en plus à un ou à plusieurs ajournements, c-à-d, ils n'ont pas été admis directement en juillet.

Cela nous mène à un total de 1940 notes insuffisantes compensées qui se répartissent principalement sur les branches suivantes:

mathématiques:	548 x
français:	369 x
histoire:	221 x
anglais:	159 x
allemand:	148 x
biologie:	97 x

On peut constater que la majeure partie des notes insuffisantes compensées est constituée de deux branches, à savoir, mathématiques et français (même résultat que les années précédentes). 6,3% de tous les élèves ont compensé une note insuffisante en mathématiques et 4,2% des élèves ont compensé une note insuffisante en français.

Remarques générales:

En classe de 4e, la physique et la chimie constituent une branche combinée.

Les branches "physique" et "chimie" ne sont présentes qu'à partir de la classe de 3e et ne sont pas enseignées dans toutes les sections de la classe de 2e.

L'anglais n'est enseigné ni dans les classes de 7e, ni dans la classe de 6e classique.

5. AJOURNEMENTS

A partir de 1990/91, le fort pourcentage des élèves admis par compensation a eu pour conséquence une baisse sensible du taux des élèves ajournés par rapport à 1989/90, où ce taux s'est élevé à 18,3%. On peut signaler que le taux des élèves ajournés est resté quasiment inchangé depuis l'introduction des nouveaux critères de promotion (entre 9% et 10%).

En 2001/02, 786 élèves (= 9,0%) ont dû se présenter à un ou plusieurs ajournements. 537 des 786 élèves ajournés ont eu un seul ajournement, 199 en ont eu deux et 50 en ont eu trois.

5.1. BRANCHES AJOURNEES

En tout, 1085 notes insuffisantes ont donné lieu à un ajournement. Principalement, ces ajournements se répartissent comme suit sur les différentes branches:

mathématiques:	348 x
français:	226 x
histoire:	104 x
anglais:	92 x
allemand:	63 x

Comme pour les branches compensées, on retrouve encore les mathématiques de loin en première place, suivies par le français.

5.2. RESULTATS A L'AJOURNEMENT

En ce qui concerne les résultats aux ajournements, il faut signaler que le taux d'échec aux ajournements s'élève à 49,5%.

Ceci signifie que 4,5% du total des élèves sont refusés après l'épreuve supplémentaire en septembre. Pour les dernières années, ce taux varie de 4,4% à 5,2%.

Les élèves refusés après le ou les ajournements présentent les caractéristiques suivantes:

- 37 des 50 élèves qui ont eu trois ajournements (= 74,0%);
- 149 des 199 élèves qui ont eu deux ajournements (= 74,9%);
- 203 des 537 élèves qui ont eu un ajournement (= 37,8%).

6. ELEVES REFUSES

En 2001/2002, 679 élèves (= 7,8%) ont été refusés directement en juillet.

Parmi ces 679 élèves refusés directement en juillet,

1 élève est refusé dans 2 branches (MAP < 30 points)

230 sont refusés dans 3 branches

169 sont refusés dans 4 branches

115 sont refusés dans 5 branches

79 sont refusés dans 6 branches

74 sont refusés dans au moins 7 branches

11 élèves sont refusés directement parce qu'ils n'ont pas composé dans toutes les branches.

Indiquons à cet endroit quelques branches qui ont contribué à l'échec direct en juillet:

(Il est entendu que ce n'est pas une branche isolée qui a causé l'échec, mais la combinaison de plusieurs branches).

mathématiques:	544 x
français:	459 x
anglais:	347 x
histoire:	342 x
biologie:	279 x
allemand:	262 x
géographie:	248 x

7. NOTES INSUFFISANTES

Il importe de relever que sur les 8708 élèves dans l'enseignement secondaire général, on peut compter 6003 notes insuffisantes dans l'une ou l'autre branche à coefficient 2, 3 ou 4.

En détail: 1940 de ces notes insuffisantes ont pu être compensées,
 1085 de ces notes insuffisantes ont mené à un ajournement,
 2978 de ces notes insuffisantes ont mené à un échec direct en juillet.

Ces notes insuffisantes se répartissent sur 2878 élèves (sur 33,0% des élèves), ce qui signifie que 1 élève sur 3 a eu au moins une note insuffisante.

En détail:

1479 élèves ont eu une note insuffisante	(= 17,0% de tous les élèves)
614 élèves ont eu deux notes insuffisantes	(= 7,1% de tous les élèves)
337 élèves ont eu trois notes insuffisantes	(= 3,9% de tous les élèves)
169 élèves ont eu quatre notes insuffisantes	(= 1,9% de tous les élèves)
115 élèves ont eu cinq notes insuffisantes	(= 1,3% de tous les élèves)
79 élèves ont eu six notes insuffisantes	(= 0,9% de tous les élèves)
74 élèves ont eu sept notes insuffisantes ou plus	(= 0,8% de tous les élèves)
11 élèves n'ont pas composé dans toutes les branches	(= 0,1% de tous les élèves)

Les principales branches concernées sont les suivantes:

mathématiques	1440 notes insuffisantes	(= 16,5% de tous les élèves)
français	1054 notes insuffisantes	(= 12,1% de tous les élèves)
histoire	667 notes insuffisantes	(= 7,7% de tous les élèves)
anglais	598 notes insuffisantes	(= 6,9% de tous les élèves) *)
allemand	473 notes insuffisantes	(= 5,4% de tous les élèves)
biologie	423 notes insuffisantes	(= 4,9% de tous les élèves)
géographie	372 notes insuffisantes	(= 4,3% de tous les élèves)
chimie	242 notes insuffisantes	(= 2,8% de tous les élèves) **)
physique	229 notes insuffisantes	(= 2,6% de tous les élèves) **)

En d'autres termes, 16,5% des élèves (chaque 6e élève) ont eu une note insuffisante en mathématiques et ceci est le cas pour 12,1% des élèves en français.

*) Comme l'anglais n'est enseigné ni dans les classes de 7e ni dans la classe de 6e classique, 6712 élèves ont suivi un cours d'anglais. Les 598 notes insuffisantes signifient que 8,9% de ces élèves n'ont pas réussi cette branche.

***) La "chimie" et la "physique" ne sont enseignées qu'à partir de la classe de 3e.

Pour les 1829 élèves des classes de 3e et de 2e (sauf la 2e A1, 2e A2 et 2e D), les taux de notes insuffisantes s'élèvent alors respectivement à 12,5% en physique et 13,2% en chimie.

8. PROMOTION PAR NATIONALITE

Comme les chiffres absolus de la majorité des nationalités présentes dans l'enseignement secondaire général sont assez réduits, nous allons nous limiter à la comparaison des promotions des élèves luxembourgeois avec celles des élèves italiens, portugais et tous les autres élèves étrangers rassemblés.

	LUXEMBG.		ITALIENS		PORTUGAIS		AUTRES	
	absolu	relatif	absolu	relatif	absolu	relatif	absolu	relatif
TOTAL DES ELEVES	7347	100%	181	100%	423	100%	757	100%
admis direct. (sans compens.)	4988	67,9%	108	59,6%	238	56,3%	496	65,5%
admis par compensation	1149	15,6%	28	15,5%	92	21,7%	144	19,0%
REUSSITE EN JUILLET	6137	83,5%	136	75,1%	330	78,0%	640	84,5%
refusés directement	574	7,8%	21	11,6%	37	8,8%	47	6,2%
ajournés	636	8,7%	24	13,3%	56	13,2%	70	9,3%
ajourn. réussis *)	319	50,2%	12	50,0%	34	60,7%	32	45,7%
ajourn. non-réussis *)	317	49,8%	12	50,0%	22	39,3%	38	54,3%
TOTAL ADMIS	6456	87,9%	148	81,8%	364	86,0%	672	88,8%
TOTAL REFUSES	891	12,1%	33	18,2%	59	14,0%	85	11,2%

*) Les pourcentages en question s'entendent par rapport au total des élèves ajournés

On peut constater que les taux de réussite des élèves portugais et surtout des élèves italiens sont inférieurs à celui des élèves luxembourgeois, tandis que le taux des 'autres' élèves étrangers est supérieur à celui des élèves luxembourgeois.

Les résultats des élèves étrangers se distinguent par des taux d'admission directes inférieurs et des taux d'admission par compensation supérieurs à ceux des élèves luxembourgeois.

Le tableau comparatif suivant met en évidence dans quelles branches ces élèves ont obtenu des notes insuffisantes, sans entrer dans les détails de la compensation, de l'ajournement ou du refus.

	LUXEMBG.		ITALIENS		PORTUGAIS		AUTRES	
	absolu	relatif	absolu	relatif	absolu	relatif	absolu	relatif
TOTAL DES ELEVES	7347	100%	181	100%	423	100%	757	100%
notes insuffis. en mathém.	1198	16,3%	37	20,4%	86	20,3%	119	15,7%
notes insuffis. en français	962	13,1%	12	6,6%	17	4,0%	63	8,3%
notes insuffis. en anglais	509	6,9%	17	9,4%	37	8,8%	35	4,6%
notes insuffis. en allemand	293	4,0%	32	17,7%	79	18,7%	69	9,1%
notes insuffis. en histoire	542	7,4%	20	11,1%	48	11,4%	57	7,5%
notes insuffis. en géographie	310	4,2%	10	5,5%	18	4,3%	34	4,5%
notes insuffis. en biologie	328	4,5%	10	5,5%	39	9,2%	46	6,1%
notes insuffis. en physique	194	2,6%	2	1,1%	13	3,1%	20	2,6%
notes insuffis. en chimie	211	2,9%	2	1,1%	12	2,8%	17	2,3%

Une grande partie des élèves éprouvent les plus grandes difficultés en mathématiques, les élèves italiens et portugais encore d'une façon plus prononcée que les élèves luxembourgeois.

La langue française pose plus de problèmes aux élèves luxembourgeois qu'aux élèves italiens, portugais ou autres étrangers.

D'un autre côté, la langue allemande pose peu de problèmes aux élèves luxembourgeois, mais constitue une branche très sélective pour les élèves italiens et portugais.

9. RETROSPECTIVE

9.1. RETROSPECTIVE DE LA PROMOTION GLOBALE

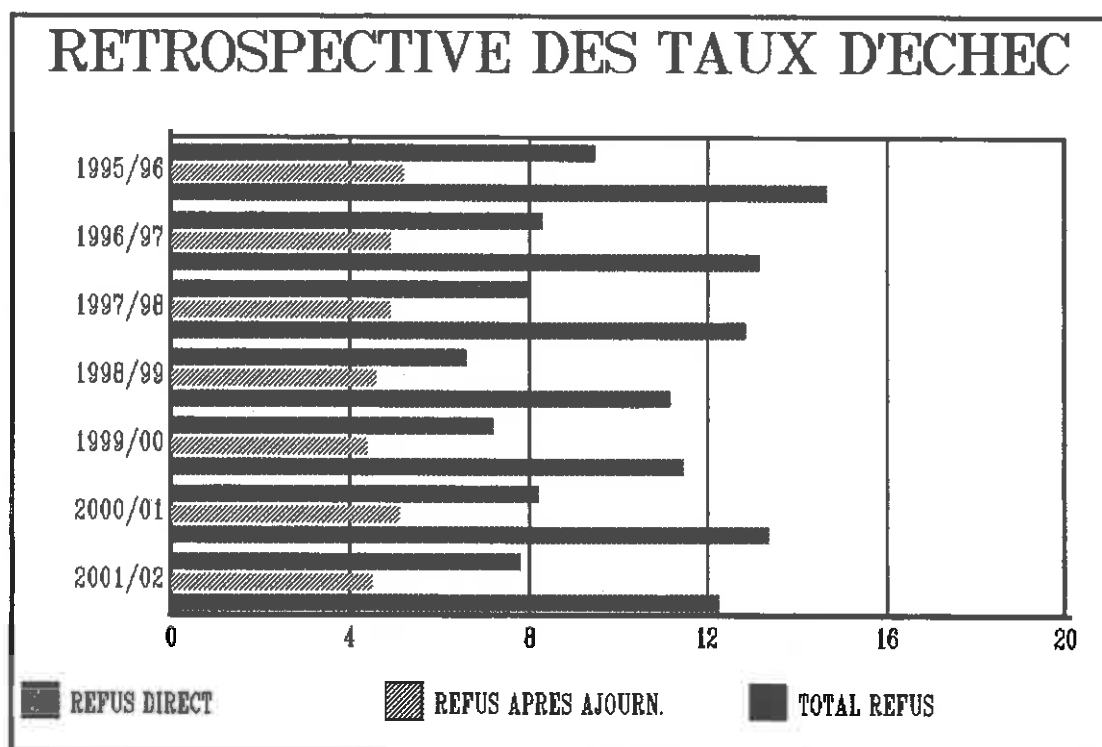
	95/96	96/97	97/98	98/99	99/00	00/01	01/02
TOTAL ELEVES	100%	100%	100%	100%	100%	100%	100%
admis. directes	63,0%	65,1%	65,5%	68,0%	67,0%	65,5%	67,0%
admis. compen.	16,8%	16,7%	16,4%	15,5%	16,4%	16,6%	16,2%
REUSSITE JUILLET	79,8%	81,8%	81,9%	83,5%	83,4%	82,1%	83,2%
refus direct	9,5%	8,3%	8,0%	6,6%	7,2%	8,2%	7,8%
ajournés	10,7%	9,8%	10,2%	9,9%	9,4%	9,7%	9,0%
ajournements réussis (*)	51,5%	50,3%	51,9%	53,2%	53,4%	47,0%	50,5%
ajournements non-réussis *)	48,5%	49,8%	48,1%	46,8%	46,6%	53,0%	49,5%
TOTAL ADMIS	85,3%	86,8%	87,1%	88,8%	88,5%	86,6%	87,7%
TOTAL REFUS	14,7%	13,2%	12,9%	11,2%	11,5%	13,4%	12,3%

*) les pourcentages en question s'entendent par rapport au total des élèves ajournés.

Suite à l'application des nouveaux critères de promotion, on peut constater que:

- Depuis des années, les taux de réussite globale ne connaissent que de légères variations.
- Le taux des admissions directes (sans compensation) reste bien inférieur à 70% du total des élèves.
- Pendant ce même temps, le taux des admissions par compensation reste élevé avec près de 16% et ne connaît que de légères variations d'une année à l'autre. Ainsi, un fort pourcentage d'élèves qui, sans application des nouveaux critères de promotion auraient dû se présenter à un ajournement, sont admis directement par compensation.

- Grâce au taux élevé d'admissions par compensation, le taux de réussite en juillet reste, comme pour les années précédentes, nettement plus élevé qu'en 1989/90 (dernière année avant l'introduction des nouveaux critères de promotion avec un taux de 69,9%).
- Grâce aussi à ce taux élevé d'admissions par compensation, le taux des ajournements reste nettement inférieur à celui d'avant la réforme (9,0% vs 18,3%).
D'un autre côté, il faut noter le taux très élevé d'élèves refusés après les ajournements (presque la moitié en 2001/2002).
- Comme le taux d'échec est resté plus ou moins constant au cours des dernières années, l'hypothèse d'un échec différé à cause de la compensation n'est pas fondée.



9.2. RETROSPECTIVE DE LA MOYENNE ANNUELLE PONDEREE

En ce qui concerne la moyenne de la moyenne annuelle pondérée, on peut constater qu'il n'y a pas eu de variations significatives durant les dernières années.

Ainsi, de 1996/97 à 2001/02, la moyenne annuelle pondérée se situe entre 41,1 et 41,6.

En 2001/02, elle s'élève à 41,3.

Pour ce qui est de la répartition de la moyenne annuelle pondérée dans les différentes catégories de points, on peut constater qu'il n'y a guère eu de variations notables durant les dernières années.

A noter que plus de 60% des élèves ont une moyenne annuelle pondérée qui se situe entre 35 et 45 points.

9.3. RETROSPECTIVE DE L'EVOLUTION DES NOTES INSUFFISANTES

TAUX DE NOTES INSUFFISANTES								
	1998/99	rang	1999/00	rang	2000/01	rang	2001/02	rang
mathématiques	16,1%	1	16,2%	1	17,5%	1	16,5%	1
français	11,0%	3	11,8%	3	13,4%	3	12,1%	4
chimie **)	10,5%	4	11,2%	4	13,4%	3	13,2%	2
physique **)	12,1%	2	12,4%	2	13,5%	2	12,5%	3
anglais *)	8,8%	5	8,3%	5	9,8%	5	8,9%	5
histoire	6,3%	6	7,4%	6	6,9%	6	7,7%	6
allemand	5,0%	7	5,0%	7	5,7%	7	5,4%	7
biologie	4,6%	8	4,6%	8	5,5%	8	4,9%	8
géographie	2,8%	9	3,3%	9	4,1%	9	4,3%	9

En retenant les taux par rapport aux élèves qui ont suivi les cours respectifs (voir aussi page 15), quelques observations peuvent être signalées:

- Les mathématiques présentent les taux de notes insuffisantes les plus élevés.
- Le français constitue également une branche très sélective.
- A relever le taux élevé de notes insuffisantes en physique et en chimie qui depuis 1998/99 prennent respectivement les places 2. 3 ou 4.
- L'histoire devance toujours l'allemand, la biologie et la géographie.

9.4. RETROSPECTIVE DE L'EVOLUTION PAR SEXE

	TOTAL élèves	sexe masculin		sexe féminin	
		absolu	%	absolu	%
1992/93	7707	3532	45,8%	4175	54,2%
1993/94	7881	3628	46,0%	4253	54,0%
1994/95	8032	3699	46,1%	4333	53,9%
1995/96	8335	3765	45,2%	4570	54,8%
1996/97	8374	3792	45,3%	4582	54,7%
1997/98	8340	3746	44,9%	4594	55,1%
1998/99	8313	3765	45,3%	4548	54,7%
1999/00	8478	3781	44,6%	4697	55,4%
2000/01	8613	3786	44,0%	4827	56,0%
2001/02	8708	3844	44,1%	4864	55,9%

9.4.1. RETROSPECTIVE DE LA PROMOTION PAR SEXE

	sexe masculin				sexe féminin			
	admis	%	refusés	%	admis	%	refusés	%
1992/93	2905	82,2%	627	17,8%	3607	86,4%	568	13,6%
1993/94	3027	83,4%	601	16,6%	3721	87,5%	532	12,5%
1994/95	3125	84,5%	574	15,5%	3776	87,1%	557	12,9%
1995/96	3138	83,3%	627	16,7%	3973	86,9%	597	13,1%
1996/97	3204	84,5%	588	15,5%	4062	88,7%	520	11,3%
1997/98	3201	85,5%	545	14,5%	4065	88,5%	529	11,5%
1998/99	3265	86,7%	500	13,3%	4116	90,5%	432	9,5%
1999/00	3249	85,9%	532	14,1%	4251	90,5%	446	9,5%
2000/01	3169	83,7%	617	16,3%	4294	89,0%	533	11,0%
2001/02	3268	85,0%	576	15,0%	4372	89,9%	492	10,1%

9.5. RETROSPECTIVE PAR NATIONALITE

9.5.1. EVOLUTION

									TOTAL	
	luxembourg.		italiens		portugais		autres		ETRANGERS	
	absolu	relatif	absolu	relatif	absolu	relatif	absolu	relatif	absolu	relatif
1991/92	6665	88,0%	180	2,4%	294	3,9%	438	5,8%	912	12,0%
1992/93	6817	88,5%	163	2,1%	309	4,0%	418	5,4%	890	11,5%
1993/94	6971	88,5%	157	2,0%	327	4,1%	426	5,4%	910	11,5%
1994/95	7080	88,1%	158	2,0%	362	4,5%	432	5,4%	952	11,9%
1995/96	7287	87,4%	159	1,9%	393	4,7%	496	6,0%	1048	12,6%
1996/97	7317	87,4%	158	1,9%	398	4,7%	501	6,0%	1057	12,6%
1997/98	7253	87,0%	139	1,7%	396	4,7%	552	6,6%	1087	13,0%
1998/99	7241	87,1%	138	1,7%	379	4,6%	555	6,7%	1072	12,9%
1999/00	7307	86,2%	153	1,8%	394	4,6%	624	7,4%	1171	13,8%
2000/01	7396	85,9%	161	1,9%	399	4,6%	657	7,6%	1217	14,1%
2001/02	7347	84,4%	181	2,1%	423	4,8%	757	8,7%	1361	15,6%

9.5.2. PROMOTION

La possibilité de pouvoir compenser des faiblesses ponctuelles semble avoir eu un effet favorable qui a joué plus pour les élèves étrangers que pour les élèves luxembourgeois.

	TAUX D'ADMISSION PAR COMPENSATION				
	1997/98	1998/99	1999/00	2000/01	2001/02
Luxembourgeois	15,5%	15,1%	16,0%	16,0%	15,6%
Italiens	21,6%	19,6%	18,3%	24,2%	15,5%
Portugais	23,5%	19,3%	21,6%	23,0%	21,7%
Autres	21,0%	16,6%	18,1%	17,7%	19,0%

	TAUX TOTAL DES ADMISSIONS				
	1997/98	1998/99	1999/00	2000/01	2001/02
Luxembourgeois	87,9%	89,2%	88,9%	87,0%	87,9%
Italiens	82,0%	81,9%	86,3%	87,6%	81,8%
Portugais	81,6%	85,7%	86,0%	81,0%	86,0%
Autres	82,6%	87,2%	86,1%	86,0%	88,8%

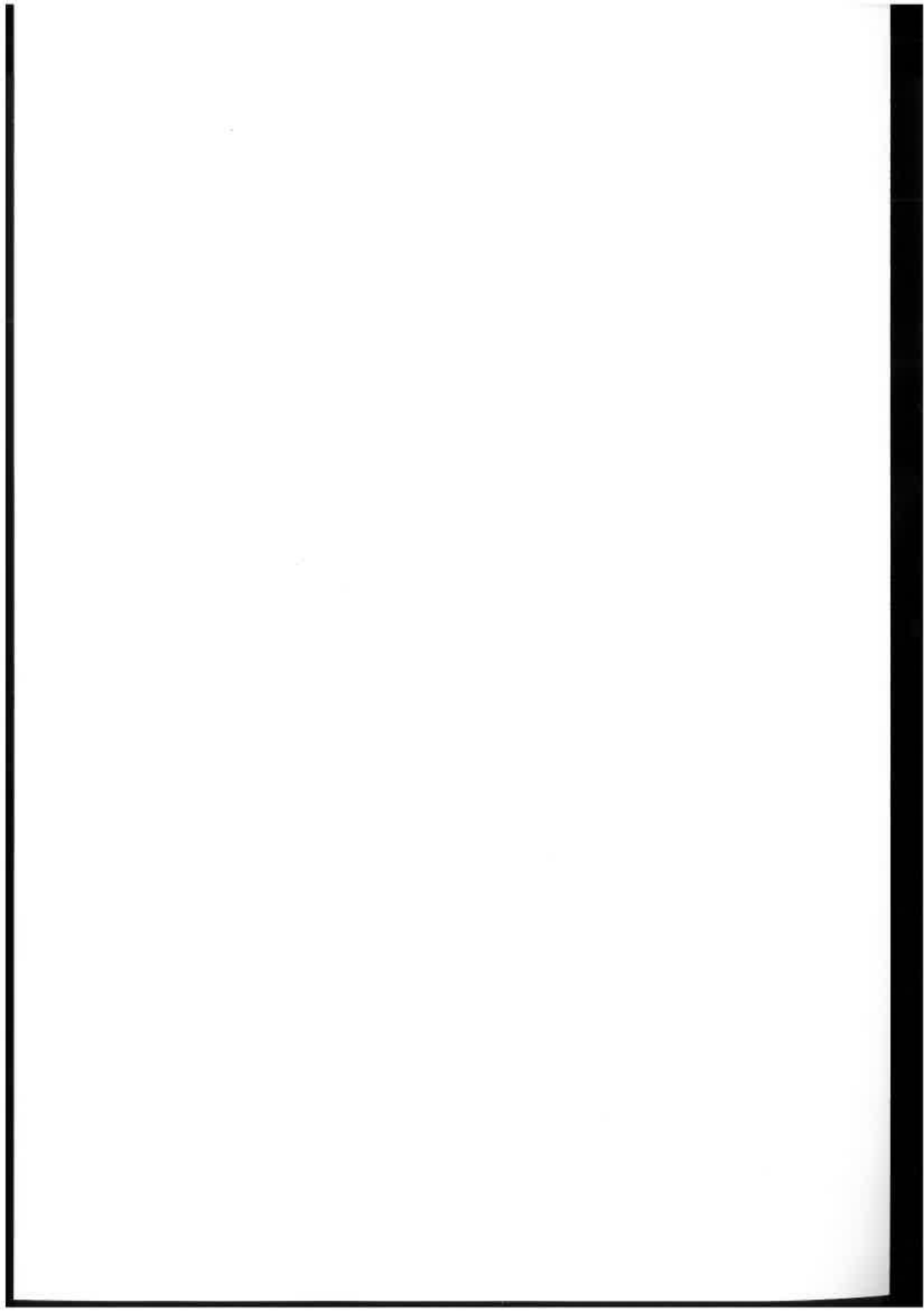
9.5.3. NOTES INSUFFISANTES

Depuis des années, la situation reste plus ou moins inchangée en ce qui concerne les branches qui présentent les taux les plus élevés de notes insuffisantes:

- Pour toutes les nationalités, le taux de notes insuffisantes en mathématiques intervient soit en première, soit en deuxième position.
- Les élèves portugais et italiens éprouvent les plus grandes difficultés en allemand et présentent des taux de notes insuffisantes très faibles en français, tandis que pour les élèves luxembourgeois, cette situation est inversée.

Pour de plus amples détails en ce qui concerne la comparaison et l'évolution des notes insuffisantes par branche et par nationalité, on peut se référer aux études des années précédentes, à savoir: l'enseignement secondaire général 1991/92, 1992/93, 1993/94, 1994/95, 1995/96, 1996/97, 1997/98, 1998/99, 1999/2000 et 2000/2001.

(Courrier de l'éducation nationale, octobre 1993, septembre 1994, juin 1995, avril 1996, mai 1997, mai 1998, avril 1999, avril 2000, avril 2001 et avril 2002).



PARTIE C

BILAN PAR NIVEAU D'ETUDES

1. LA CLASSE DE 7^e

a) EFFECTIFS

En 2001/02, 1744 élèves ont fréquenté une classe de 7^e, dont 801 (= 45,9%) de sexe masculin et 943 (= 54,1%) de sexe féminin.

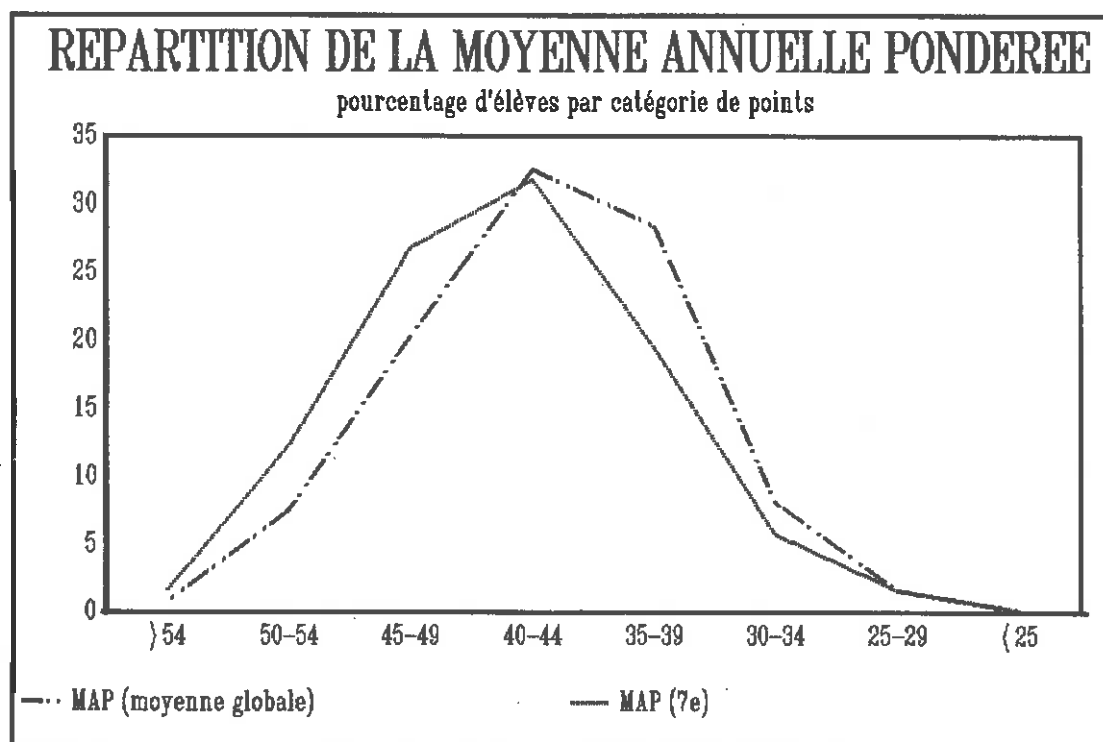
REMARQUE: Depuis 1997/98, les élèves sont admis en classe de 7^e suivant la nouvelle procédure de passage de l'enseignement primaire vers l'enseignement postprimaire.

b) MOYENNE ANNUELLE PONDEREE

La moyenne de la moyenne annuelle pondérée est égale à 42,9, la plus forte de toutes les années d'études.

Le tableau qui suit décrit la répartition de la moyenne annuelle pondérée de la classe de 7^e, le graphique en dessous la compare avec la moyenne globale de tous les niveaux d'études.

MAP	55-60	50-54	45-49	40-44	35-39	30-34	25-29	< 25	PC
nombre d'élèves	31	216	468	555	340	102	29	3	0
pourcentage	1,8%	12,4%	26,8%	31,8%	19,5%	5,8%	1,7%	0,2%	0,0%



c) PROMOTION

	7e (2001/2002)	
TOTAL	1744	100%
admis direct. (sans compens.)	1333	76,4%
admis par compensation	183	10,5%
REUSSITE EN JUILLET	1516	86,9%
refusés directement	97	5,6%
ajournés	131	7,5%
ajourn. réussis *)	71	54,2%
ajourn. non-réussis *)	60	45,8%
TOTAL ADMIS	1587	91,0%
TOTAL REFUSES	157	9,0%

*) les pourcentages en question s'entendent par rapport au total des élèves ajournés

d) PROMOTION PAR SEXE:

masculin		féminin		TOTAL	
admis	refusé	admis	refusé	admis	refusé
723	78	864	79	1587	157
90,3%	9,7%	91,6%	8,4%	91,0%	9,0%

e) COMPENSATION

Parmi les 183 élèves qui ont été admis par compensation, 165 ont compensé une branche et 18 élèves en ont compensé deux.

46 élèves ont compensé une ou deux branches, mais ont eu en plus un ou des ajournements.

Le nombre total des branches compensées s'élève à 250, dont:

français:	71 x
mathématiques:	70 x
allemand:	37 x
histoire:	31 x
géographie:	23 x
biologie:	18 x

f) AJOURNEMENT

Parmi les 131 élèves qui ont été ajournés, 90 ont eu un ajournement, 32 ont eu deux ajournements et 9 en ont eu trois.

Les 181 ajournements se répartissent comme suit sur les différentes branches:

français:	56 x
mathématiques:	50 x
histoire:	25 x
allemand:	20 x
géographie:	19 x
biologie:	11 x

Il importe de rappeler que 60 (= 45,8%) des 131 élèves ajournés sont refusés après les ajournements, dont 32 des 90 élèves avec un ajournement (= 35,6%), 23 des 32 élèves avec deux ajournements (= 71,9%) et 5 des 9 élèves qui ont eu trois ajournements (= 55,6%).

g) REFUS DIRECT

97 élèves ont été refusés directement en juillet, dont:

- 1 avec 2 notes insuffisantes et une moyenne < 30 points
- 35 avec 3 notes insuffisantes
- 33 avec 4 notes insuffisantes
- 19 avec 5 notes insuffisantes
- 9 avec 6 notes insuffisantes

Les branches impliquées sont:

mathématiques:	86 x
français:	73 x
allemand:	60 x
histoire:	56 x
biologie:	56 x
géographie:	52 x

h) NOTES INSUFFISANTES

Le total des notes insuffisantes se chiffre à 815 qu'on peut subdiviser comme suit:

250 notes insuffisantes ont pu être compensées,
 181 notes insuffisantes ont mené à un ajournement,
 384 notes insuffisantes ont mené à un échec direct en juillet.

Les branches concernées sont les suivantes:

mathématiques	206 notes insuffisantes	(11,8% des élèves)
français	200 notes insuffisantes	(11,5% des élèves)
allemand	117 notes insuffisantes	(6,7% des élèves)
histoire	112 notes insuffisantes	(6,4% des élèves)
géographie	94 notes insuffisantes	(5,4% des élèves)
biologie	85 notes insuffisantes	(4,9% des élèves)

i) NATIONALITES

En 2001/02, 326 (= 18,7%) des 1744 élèves de la classe de 7e sont des élèves étrangers.

29,1% des élèves étrangers sont des élèves portugais.

En ce qui concerne la promotion des différentes nationalités, on peut constater que le taux de réussite des élèves luxembourgeois dépasse nettement ceux des élèves étrangers.

	L	I	P	Autres
taux de réussite	92,0%	81,0%	84,2%	89,4%
taux d'échec	8,0%	19,0%	15,8%	10,6%

Le tableau qui suit met en évidence le taux de notes insuffisantes par branche et par nationalité:

	LUXEMBG.		ITALIENS		PORTUGAIS		AUTRES	
	absolu	relatif	absolu	relatif	absolu	relatif	absolu	relatif
TOTAL DES ELEVES	1418	100%	42	100%	95	100%	189	100%
notes insuffis. en français	168	11,9%	3	7,1%	5	5,3%	24	12,7%
notes insuffis. en mathém.	152	10,7%	8	19,1%	18	19,0%	28	14,8%
notes insuffis. en histoire	77	5,4%	7	16,7%	14	14,7%	14	7,4%
notes insuffis. en allemand	69	4,9%	7	16,7%	24	25,3%	17	9,0%
notes insuffis. en biologie	51	3,6%	5	11,9%	11	11,6%	18	9,5%
notes insuffis. en géographie	74	5,2%	4	9,5%	8	8,4%	8	4,2%

Rappel: Dans le cycle inférieur, l'histoire, la biologie et la géographie sont enseignées en langue allemande

j) RETROSPECTIVE

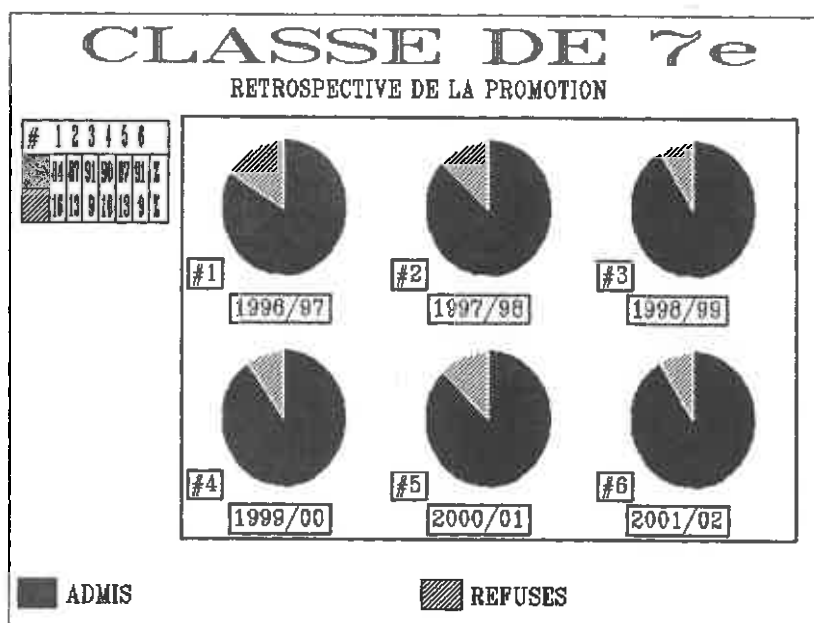
– PROMOTION

En 2001/02, le taux de réussite connaît une hausse de 3,7% par rapport à 2000/2001.

- 1) Depuis 1990/91 sont appliqués les nouveaux critères de promotion.
 - 2) Depuis 1997/98, les élèves sont admis en classe de 7e suivant la nouvelle procédure.
- On peut constater des résultats nettement meilleurs qu'avant la réforme.

	89/90	93/94	94/95	95/96	96/97	97/98	98/99	99/00	00/01	01/02
admis directement	62,0%	67,3%	66,3%	62,8%	67,0%	68,7%	77,6%	75,2%	72,7%	76,4%
admis par compens.		13,3%	11,0%	13,4%	12,7%	13,2%	10,0%	11,6%	11,5%	10,5%
REUSSITE JUILLET	62,0%	80,6%	77,3%	76,2%	79,6%	81,9%	87,6%	86,9%	84,2%	86,9%
refusés directement	20,0%	9,1%	11,0%	11,5%	10,0%	8,7%	4,9%	6,0%	6,7%	5,6%
ajournés	18,0%	10,3%	11,7%	12,3%	10,4%	9,4%	7,4%	7,1%	9,1%	7,5%
ajourn. réussis *)	68,2%	50,6%	47,7%	41,5%	40,0%	53,8%	46,1%	48,3%	34,0%	54,2%
ajourn. non-réussis *)	31,8%	49,4%	52,3%	58,5%	60,0%	46,2%	53,9%	51,7%	66,0%	45,8%
TOTAL ADMIS	74,3%	85,8%	82,9%	81,3%	83,8%	87,0%	91,1%	90,8%	87,3%	91,0%
TOTAL REFUSES	25,7%	14,2%	17,1%	18,7%	16,2%	13,0%	8,9%	9,7%	12,7%	9,0%

*) les pourcentages en question s'entendent par rapport au total des élèves ajournés



– NOTES INSUFFISANTES

TAUX DE NOTES INSUFFISANTES										
	97/98	rang	98/99	rang	99/00	rang	00/01	rang	01/02	rang
français	17,3%	1	11,7%	1	12,4%	2	15,3%	1	11,5%	2
mathématiques	15,2%	2	10,2%	2	12,7%	1	13,7%	2	11,8%	1
histoire	9,4%	3	5,8%	4	6,2%	4	7,3%	4	6,4%	4
allemand	9,2%	4	6,3%	3	7,3%	3	8,2%	3	6,7%	3
géographie	6,1%	6	4,3%	6	5,5%	5	4,6%	6	5,4%	5
biologie	6,4%	5	4,8%	5	5,3%	6	5,7%	5	4,9%	6

En 2001/02 et comparé à l'année précédente, on peut constater une baisse des taux de notes insuffisantes, et ce pour toutes les branches, à part la géographie.

D'un autre côté, on peut constater que ce sont toujours le français et les mathématiques qui constituent les branches les plus sélectives.

Remarques:

La nouvelle procédure de passage de l'enseignement primaire vers l'enseignement postprimaire a eu des répercussions positives sur le nombre de notes insuffisantes et sur la promotion.

2. LA CLASSE DE 6e

a) EFFECTIFS

1630 élèves ont fréquenté une classe de 6e, dont 709 (= 43,5%) de sexe masculin et 921 (= 56,5%) de sexe féminin.

En section moderne il y avait 1378 élèves (= 84,5%) et en section classique 252 élèves (= 15,5%).

b) MOYENNE ANNUELLE PONDEREE

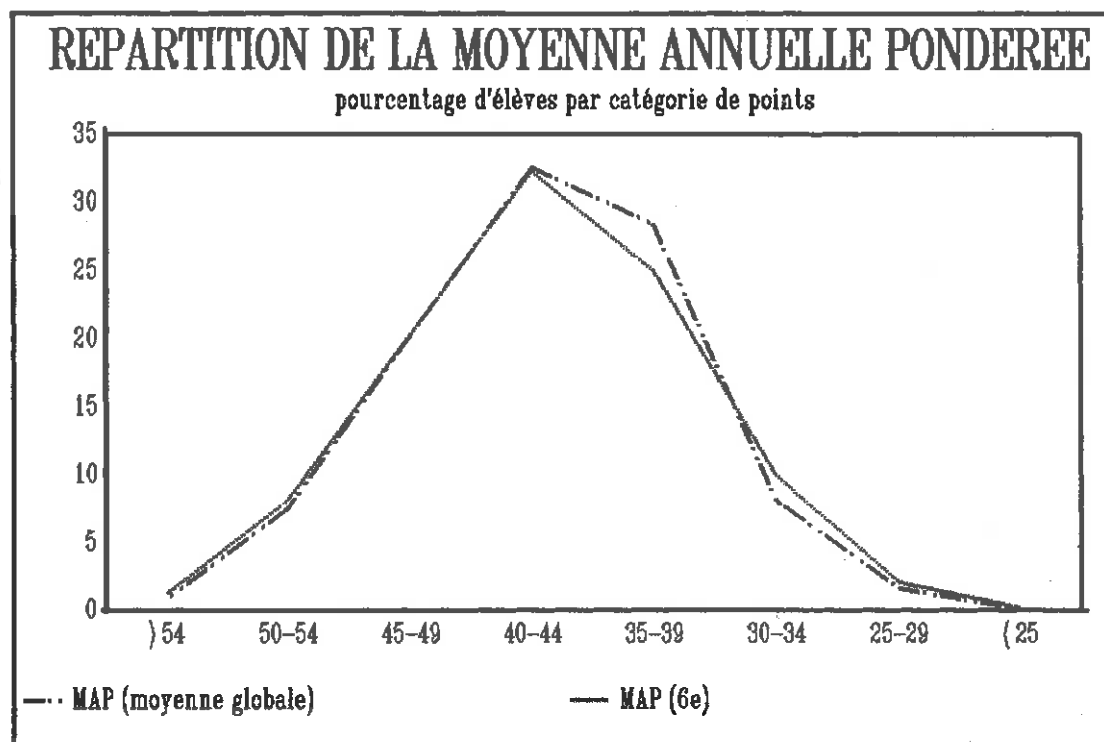
La moyenne de la moyenne annuelle pondérée est égale à 41,4 points.

Le tableau qui suit décrit la répartition de la moyenne annuelle pondérée de la classe de 6e, le graphique en dessous la compare avec la moyenne globale.

Très différente de celle de la classe de 7e, la variation de la distribution de la moyenne annuelle pondérée de la classe de 6e est très semblable à celle de la moyenne globale.

MAP	55-60	50-54	45-49	40-44	35-39	30-34	25-29	< 25	PC
nombre d'élèves	22	136	333	526	407	164	36	5	1
pourcentage	1,3%	8,3%	20,4%	32,3%	25,0%	10,1%	2,2%	0,3%	0,1%

1 élève n'a pas composé dans toutes les branches



c) PROMOTION

	6e (2001/2002)	
TOTAL	1630	100%
admis direct. (sans compens.)	1144	70,2%
admis par compensation	207	12,7%
REUSSITE EN JUILLET	1351	82,9%
refusés directement	137	8,4%
ajournés	142	8,7%
ajourn. réussis *)	62	43,7%
ajourn. non-réussis *)	80	56,3%
TOTAL ADMIS	1413	86,7%
TOTAL REFUSES	217	13,3%

*) les pourcentages en question s'entendent par rapport au total des élèves ajournés

d) PROMOTION PAR SEXE

masculin		féminin		TOTAL	
admis	refusé	admis	refusé	admis	refusé
594	115	819	102	1413	217
83,8%	16,2%	88,9%	11,1%	86,7%	13,3%

e) COMPENSATION

Parmi les 207 élèves qui ont été admis par compensation, 195 élèves ont compensé une branche et 12 élèves en ont compensé deux.

22 élèves ont profité de la compensation, mais ont dû se présenter à au moins un ajournement.

Le nombre total de branches compensées s'élève à 241, dont:

mathématiques:	70 x
français:	62 x
histoire:	33 x
allemand:	31 x
biologie:	18 x
anglais:	13 x

f) AJOURNEMENT

Parmi les 142 élèves ajournés, 86 ont eu un ajournement, 49 ont eu deux ajournements et 7 ont eu trois ajournements.

Les 205 branches ajournées se répartissent principalement comme suit:

mathématiques:	56 x
français:	55 x
anglais:	26 x
histoire:	26 x
allemand:	19 x
géographie:	11 x

Rappelons que 80 élèves sont refusés après les ajournements, dont 33 des 86 élèves avec un ajournement (= 38,4%), 41 des 49 élèves avec deux ajournements (= 83,7%) et 6 des 7 élèves avec 3 ajournements (= 85,7%).

g) REFUS DIRECT

137 élèves ont été refusés directement en juillet, dont:

64 avec 3 notes insuffisantes

31 avec 4 notes insuffisantes

24 avec 5 notes insuffisantes

13 avec 6 notes insuffisantes

4 avec 7 notes insuffisantes

1 élève est refusé parce qu'il n'a pas composé dans toutes les branches.

Les principales branches impliquées sont:

mathématiques:	115 x
français:	105 x
anglais:	85 x
histoire:	75 x
allemand:	57 x
biologie:	51 x
géographie:	51 x

h) NOTES INSUFFISANTES

Le total des notes insuffisantes se chiffre à 989 qu'on peut subdiviser comme suit:

- 241 notes insuffisantes ont pu être compensées;
- 205 notes insuffisantes ont mené à un ajournement;
- 543 notes insuffisantes ont mené à un échec direct en juillet.

Les principales branches concernées sont les suivantes:

mathématiques	241 notes insuffisantes	(= 14,8% des élèves)
français	222 notes insuffisantes	(= 13,6% des élèves)
histoire	134 notes insuffisantes	(= 8,2% des élèves)
anglais	124 notes insuffisantes	(= 7,6% des élèves)
allemand	107 notes insuffisantes	(= 6,6% des élèves)
biologie	77 notes insuffisantes	(= 4,7% des élèves)
géographie	74 notes insuffisantes	(= 4,5% des élèves)

Rappelons que l'anglais n'est pas enseigné en 6e classique (252 élèves), ce qui fait passer le taux d'échec pour cette branche à 9,0%.

i) NATIONALITES

En 2001/02, 257 (= 15,8%) des 1630 élèves de la classe de 6e sont des élèves étrangers.

31,1% des élèves étrangers sont des élèves portugais.

Les taux de promotion des différentes nationalités sont à relativiser dans le sens que les nombres absolus des différentes nationalités sont peu élevés.

	L	I	P	Autres
taux de réussite	87,2%	76,3%	80,0%	88,5%
taux d'échec	12,8%	23,7%	20,0%	11,5%

Le tableau qui suit met en évidence le taux de notes insuffisantes par branche et par nationalité:

	LUXEMBG.		ITALIENS		PORTUGAIS		AUTRES	
	absolu	relatif	absolu	relatif	absolu	relatif	absolu	relatif
TOTAL DES ELEVES	1373	100%	38	100%	80	100%	139	100%
notes insuffis. en français	203	14,8%	3	7,9%	5	6,3%	11	7,9%
notes insuffis. en mathém.	199	14,5%	8	21,1%	17	21,3%	17	12,2%
notes insuffis. en histoire	104	7,6%	6	15,8%	13	16,3%	11	7,9%
notes insuffis. en anglais	105	7,7%	3	7,9%	8	10,0%	8	5,8%
notes insuffis. en allemand	56	4,1%	9	23,7%	19	23,8%	23	16,6%
notes insuffis. en biologie	56	4,1%	1	2,6%	10	12,5%	10	7,2%
notes insuffis. en géographie	60	4,4%	1	2,6%	5	6,3%	8	5,8%

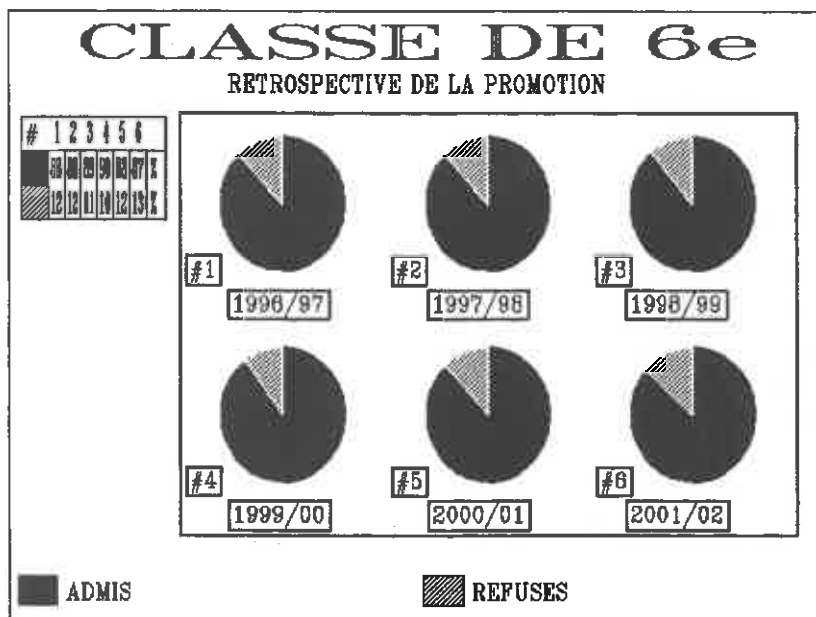
i) RETROSPECTIVE

— PROMOTION

Le tableau et le graphique qui suivent décrivent l'évolution de la promotion depuis l'introduction des nouveaux critères de promotion.

	89/90	93/94	94/95	95/96	96/97	97/98	98/99	99/00	00/01	01/02
admis directement	73,3%	65,7%	68,3%	64,9%	68,9%	70,5%	71,8%	72,8%	69,8%	70,2%
admis par compens.		14,4%	12,2%	13,8%	14,1%	11,9%	12,4%	12,4%	12,9%	12,7%
REUSSITE JUILLET	73,3%	80,1%	80,5%	78,7%	83,0%	82,4%	84,2%	85,2%	82,7%	82,9%
refusés directement	10,1%	8,6%	7,8%	9,8%	7,1%	7,8%	5,6%	6,5%	7,6%	8,4%
ajournés	16,6%	11,3%	11,7%	11,5%	9,9%	9,8%	10,2%	8,3%	9,7%	8,7%
ajourn. réussis *)	66,3%	52,3%	45,8%	48,0%	48,8%	53,9%	49,0%	55,0%	51,0%	43,7%
ajourn. non-réussis *)	33,7%	47,7%	54,2%	52,0%	51,2%	46,1%	51,0%	45,0%	49,0%	56,3%
TOTAL ADMIS	84,3%	86,0%	86,8%	84,3%	87,8%	87,7%	89,2%	89,8%	87,8%	88,7%
TOTAL REFUSES	15,7%	14,0%	14,2%	15,7%	12,2%	12,3%	10,8%	10,2%	12,4%	13,3%

*) les pourcentages en question s'entendent par rapport au total des élèves ajournés



– NOTES INSUFFISANTES

	TAUX DE NOTES INSUFFISANTES									
	97/98	rang	98/99	rang	99/00	rang	00/01	rang	01/02	rang
mathématiques	14,5%	1	12,4%	2	12,5%	2	15,5%	1	14,8%	1
français	14,1%	2	13,2%	1	13,7%	1	15,3%	2	13,6%	2
anglais	8,0%	4	7,5%	4	8,1%	3	7,5%	3	7,6%	4
allemand	6,7%	5	4,6%	5	5,2%	5	6,0%	4	6,6%	5
histoire	8,4%	3	7,9%	3	6,1%	4	4,6%	6	8,2%	3
géographie	3,8%	7	2,2%	7	2,5%	7	4,3%	7	4,5%	7
biologie	5,5%	6	3,7%	6	2,7%	6	5,2%	5	4,7%	6

On peut constater que ce sont toujours les mathématiques et le français qui constituent les branches avec les taux de notes insuffisantes les plus importants.

– CHOIX DE LA SECTION

ANNEE	TOTAL élèves	6e moderne		6e classique	
		absolu	relatif	absolu	relatif
1991/92	1527	1221	80,0%	306	20,0%
1992/93	1561	1245	79,8%	316	20,2%
1993/94	1501	1216	81,0%	285	19,0%
1994/95	1531	1238	80,9%	293	19,1%
1995/96	1518	1258	82,9%	260	17,1%
1996/97	1629	1366	83,9%	263	16,1%
1997/98	1589	1296	81,6%	293	18,4%
1998/99	1524	1274	83,6%	250	16,4%
1999/00	1547	1283	82,9%	264	17,1%
2000/01	1583	1320	83,4%	263	16,6%
2001/02	1630	1378	84,5%	252	15,5%

2.1. LES ENSEIGNEMENTS MODERNE ET CLASSIQUE

a) EFFECTIFS

1378 élèves ont fréquenté une classe de 6e, section moderne, dont 620 garçons (= 45,0%) et 758 filles (= 55,0%).

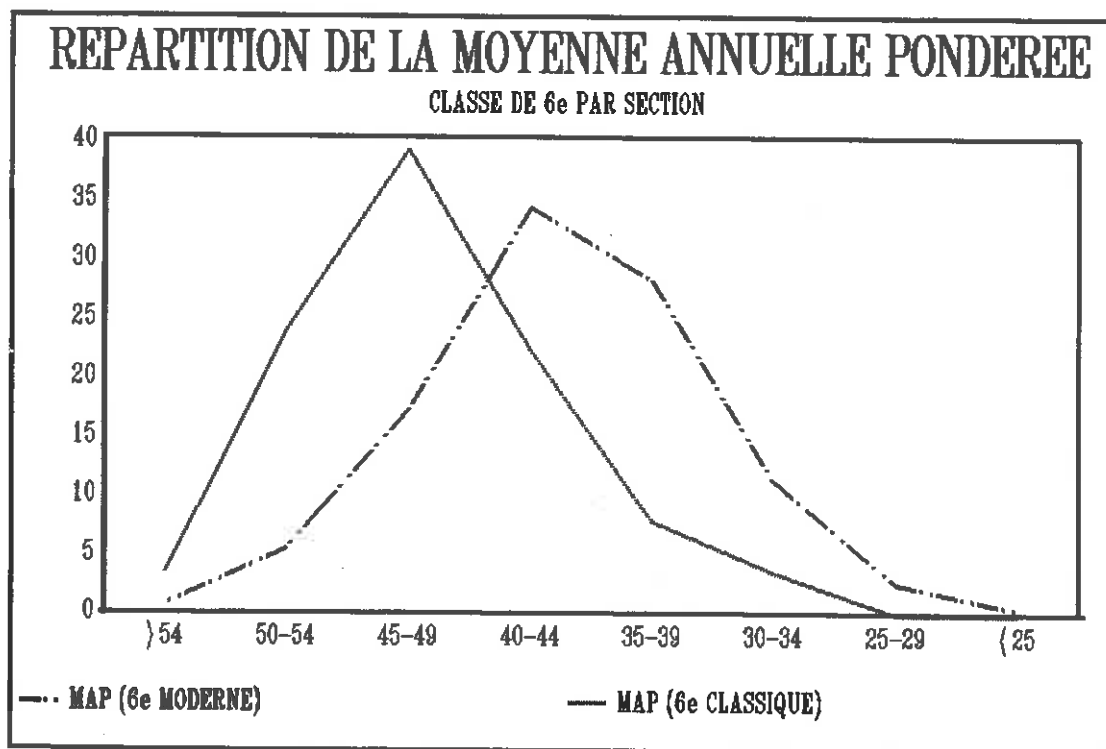
252 élèves ont fréquenté une classe de 6e, section classique, dont 89 garçons (= 35,3%) et 163 filles (= 64,7%).

b) MOYENNE ANNUELLE PONDEREE

La moyenne de la moyenne annuelle pondérée de la 6e classique est nettement supérieure à celle de la 6e moderne, à savoir, respectivement 46,3 et 40,5.

Cela se traduit naturellement, comme on va le voir, par des répartitions très différentes.

	6e moderne		6e classique	
	élèves	%	élèves	%
55-60	13	0,9%	9	3,6%
50-54	76	5,5%	60	23,8%
45-49	235	17,1%	98	38,9%
40-44	470	34,1%	56	22,2%
35-39	387	28,1%	20	7,9%
30-34	155	11,3%	9	3,6%
< 30	41	3,0%	0	0,0%



c) PROMOTION

Rappelons qu'à l'enseignement de l'anglais dans la section moderne correspond l'enseignement du latin dans la section classique.

	6e moderne		6e classique	
	absolu	relatif	absolu	relatif
TOTAL ELEVES	1378	100%	252	100%
admis direct. (sans compens.)	922	66,9%	222	88,1%
admis par compensation	192	13,9%	15	5,9%
REUSSITE EN JUILLET	1114	80,8%	237	94,0%
refusés directement	131	9,5%	6	2,4%
ajournés	133	9,7%	9	3,6%
ajourn. réussis *)	59	44,4%	3	33,3%
ajourn. non-réussis *)	74	55,6%	6	66,7%
TOTAL ADMIS	1173	85,1%	240	95,2%
TOTAL REFUSES	205	14,9%	12	4,8%

*) les pourcentages en question s'entendent par rapport au total des élèves ajournés

En ce qui concerne la section classique, il importe de signaler le taux élevé des élèves admis en juillet (94,0%), dont l'admission par compensation n'atteint que 5,9%.

Seulement 12 des 252 élèves sont refusés dont 6 après les ajournements.

En ce qui concerne la section moderne, le taux de réussite total s'élève à 85,1%, légèrement inférieur à celui de l'année précédente.

A relever que sur la section moderne 5,4% du total des élèves sont refusés après les ajournements.

En 6e moderne, il y a eu:

223 notes insuffisantes compensées;

193 notes insuffisantes ajournées;

525 notes insuffisantes qui ont mené à un échec direct.

Sur les 1378 élèves de la 6e moderne on peut donc compter 941 notes insuffisantes dont:

224 notes insuffisantes en mathématiques	(= 16,3% des élèves)
213 notes insuffisantes en français	(= 15,5% des élèves)
133 notes insuffisantes en histoire	(= 9,7% des élèves)
124 notes insuffisantes en anglais	(= 9,0% des élèves)
100 notes insuffisantes en allemand	(= 7,3% des élèves)
75 notes insuffisantes en biologie	(= 5,4% des élèves)
71 notes insuffisantes en géographie	(= 5,2% des élèves)

En ce qui concerne la section classique, on peut compter pour les 252 élèves inscrits 48 notes insuffisantes dont 17 en mathématiques, 9 en français et en latin.

d) NATIONALITES

Dans la classe de 6e, section moderne, la part des élèves étrangers s'élève à 15,9%, en section classique elle s'élève à 15,1%.

	section moderne		section classique	
	absolu	relatif	absolu	relatif
luxembourgeois	1159	84,1%	214	84,9%
italiens	33	2,4%	5	2,0%
portugais	72	5,2%	8	3,2%
français	12	0,9%	1	0,4%
allemands	15	1,1%	3	1,2%
autres	87	6,3%	21	8,3%
total étrangers	219	15,9%	38	15,1%
TOTAL	1378	100%	252	100%

3. LA CLASSE DE 5e

a) EFFECTIFS

1500 élèves ont fréquenté une classe de 5e, dont 646 (= 43,1%) de sexe masculin et 854 (= 56,9%) de sexe féminin.

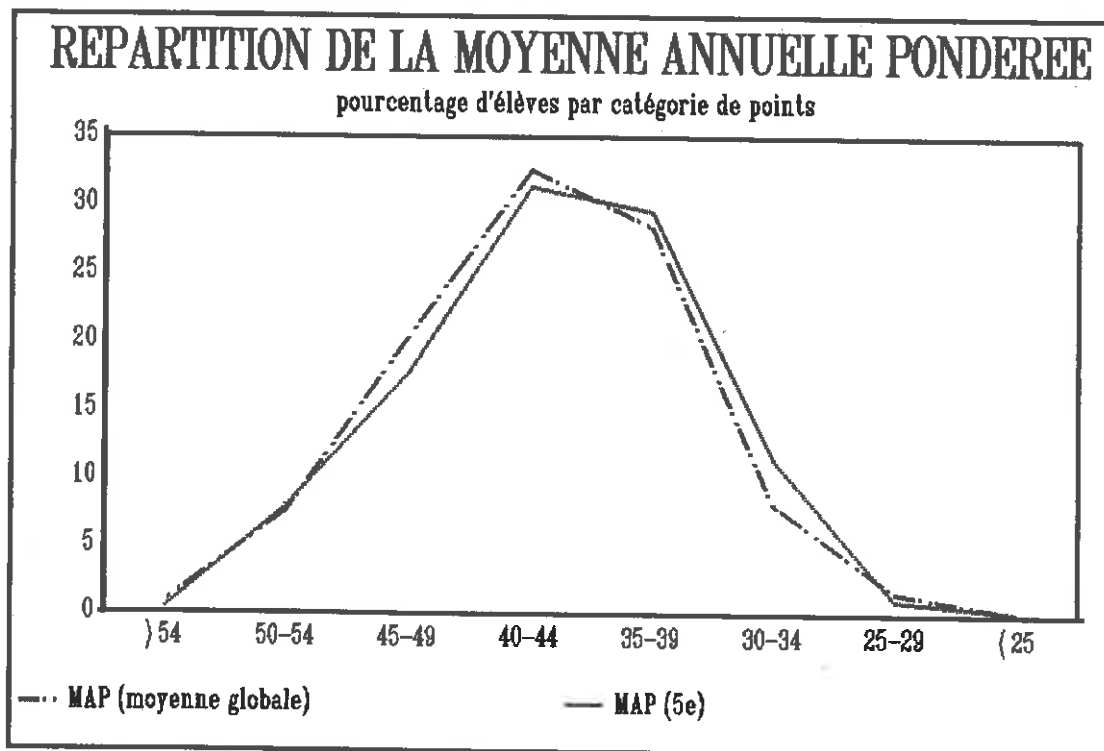
En 5e moderne il y a 1255 élèves (= 83,7%) et en 5e classique il y a 245 élèves (= 16,3%).

b) MOYENNE ANNUELLE PONDEREE

La moyenne de la moyenne annuelle pondérée est égale à 40,9.

Le tableau qui suit décrit la répartition de la moyenne annuelle pondérée de la classe de 5e, le graphique en dessous la compare avec la moyenne globale.

MAP	55-60	50-54	45-49	40-44	35-39	30-34	25-29	< 25	PC
nombre d'élèves	7	120	265	470	442	172	17	5	2
pourcentage	0,5%	8,0%	17,7%	31,3%	29,5%	11,5%	1,1%	0,3%	0,1%



c) PROMOTION

	5e (2001/2002)	
TOTAL	1500	100%
admis direct. (sans compens.)	936	62,4%
admis par compensation	240	16,0%
REUSSITE EN JUILLET	1176	78,4%
refusés directement	139	9,3%
ajournés	185	12,3%
ajourn. réussis *)	77	41,6%
ajourn. non-réussis *)	108	58,4%
TOTAL ADMIS	1253	83,5%
TOTAL REFUSES	247	16,5%

*) les pourcentages en question s'entendent par rapport au total des élèves ajournés

d) PROMOTION PAR SEXE

masculin		féminin		TOTAL	
admis	refusé	admis	refusé	admis	refusé
522	124	731	123	1253	247
80,8%	19,2%	85,6%	14,4%	83,5%	16,5%

e) COMPENSATION

Parmi les 240 élèves admis par compensation, 223 élèves ont compensé une branche et 17 élèves en ont compensé deux.

58 élèves ont profité de la compensation, mais ont dû se présenter à un ajournement au moins.

Le total des branches compensées s'élève à 315 dont les principales sont:

mathématiques:	114 x
français:	85 x
anglais:	36 x
histoire:	29 x
allemand:	22 x
biologie:	12 x

f) AJOURNEMENT

Parmi les 185 élèves ajournés, 124 ont eu un ajournement, 58 ont eu deux ajournements et 3 ont eu trois ajournements.

Les 249 branches qui ont donné lieu à un ajournement se répartissent principalement comme suit:

mathématiques:	87 x
français:	78 x
anglais:	34 x
histoire:	19 x
allemand:	9 x
géographie:	8 x

Précisons que 108 élèves sont refusés après les ajournements, dont 62 des 124 élèves avec un ajournement (= 50,0%), 45 des 58 élèves avec deux ajournements (= 77,6%) et un des 3 élèves avec trois ajournements (= 33,3%).

g) REFUS DIRECT

139 élèves ont été refusés directement en juillet, dont:

71 avec 3 notes insuffisantes

36 avec 4 notes insuffisantes

15 avec 5 notes insuffisantes

15 avec au moins 6 notes insuffisantes

2 élèves sont refusés parce qu'ils n'ont pas composé dans toutes les branches.

Les principales branches impliquées sont:

mathématiques:	120 x
français:	111 x
anglais:	98 x
histoire:	55 x
allemand:	47 x
géographie:	44 x
biologie:	43 x

h) NOTES INSUFFISANTES

Le total des notes insuffisantes se chiffre à 1094 qu'on peut subdiviser comme suit:

315 notes insuffisantes ont pu être compensées;
 249 notes insuffisantes ont mené à un ajournement;
 530 notes insuffisantes ont mené à un échec direct en juillet.

Les principales branches concernées sont les suivantes:

mathématiques	321 notes insuffisantes	(= 21,4% des élèves)
français	274 notes insuffisantes	(= 18,3% des élèves)
anglais	168 notes insuffisantes	(= 11,2% des élèves)
histoire	103 notes insuffisantes	(= 6,9% des élèves)
allemand	78 notes insuffisantes	(= 5,2% des élèves)
biologie	62 notes insuffisantes	(= 4,1% des élèves)
géographie	60 notes insuffisantes	(= 4,0% des élèves)

Comme il a été déjà constaté pour les deux autres classes du cycle inférieur, c'est avant tout en mathématiques et en français que les élèves éprouvent les plus grandes difficultés.

i) NATIONALITES

En 2000/01, 236 (= 15,7%) des 1500 élèves de la classe de 5e sont des élèves étrangers.

26,7% des élèves étrangers sont des élèves portugais.

Les taux de promotion sont à relativiser dans le sens que les nombres absolus des différentes nationalités sont assez réduits.

	L	I	P	Autres
taux de réussite	83,3%	77,1%	84,1%	87,0%
taux d'échec	16,7%	22,9%	15,9%	13,0%

Le tableau qui suit met en évidence le taux de notes insuffisantes par branche et par nationalité:

	LUXEMBG.		ITALIENS		PORTUGAIS		AUTRES	
	absolu	relatif	absolu	relatif	absolu	relatif	absolu	relatif
TOTAL DES ELEVES	1264	100%	35	100%	63	100%	138	100%
notes insuffis. en mathém.	274	21,7%	7	20,0%	15	23,8%	25	18,1%
notes insuffis. en français	252	19,9%	4	11,4%	1	1,6%	17	12,3%
notes insuffis. en anglais	138	10,9%	8	22,9%	10	15,9%	12	8,7%
notes insuffis. en histoire	84	6,7%	2	5,7%	8	12,7%	9	6,5%
notes insuffis. en biologie	47	3,7%	1	2,9%	8	12,7%	6	4,4%
notes insuffis. en allemand	55	4,4%	7	20,0%	7	11,1%	9	6,5%
notes insuffis. en géographie	52	4,1%	3	8,6%	1	1,6%	4	2,9%

j) RETROSPECTIVE

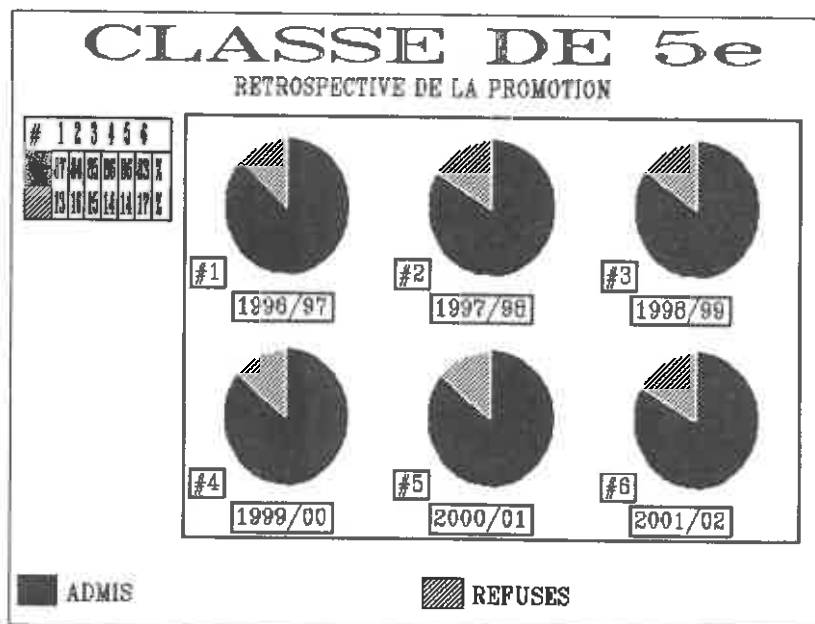
– PROMOTION

Le tableau et le graphique qui suivent décrivent l'évolution de la promotion depuis l'introduction des nouveaux critères de promotion.

On doit constater qu'en 2001/2002, le taux de réussite en classe de 5e est le plus faible des 10 dernières années.

	89/90	93/94	94/95	95/96	96/97	97/98	98/99	99/00	00/01	01/02
admis directement	72,5%	61,8%	62,2%	62,7%	66,1%	62,5%	63,5%	64,9%	65,2%	62,4%
admis par compens.		17,3%	16,8%	17,0%	15,8%	16,3%	15,4%	15,1%	15,6%	16,0%
REUSSITE JUILLET	72,5%	79,1%	78,9%	79,7%	81,9%	78,8%	78,9%	80,0%	80,8%	78,4%
refusés directement	8,5%	8,7%	9,2%	8,9%	6,8%	9,3%	8,3%	8,1%	8,4%	9,3%
ajournés	19,0%	12,2%	11,8%	11,4%	11,3%	11,9%	12,8%	12,0%	10,8%	12,3%
ajourn. réussis *)	71,5%	45,7%	56,1%	50,0%	47,4%	43,4%	47,9%	49,1%	45,6%	41,6%
ajourn. non-réussis *)	28,5%	54,3%	43,9%	50,0%	52,6%	56,6%	52,1%	50,9%	54,4%	58,4%
TOTAL ADMIS	86,1%	84,7%	85,6%	85,4%	87,3%	84,0%	85,0%	85,9%	85,7%	83,5%
TOTAL REFUSES	13,9%	15,3%	14,4%	14,6%	12,7%	16,0%	15,0%	14,1%	14,3%	16,5%

*) les pourcentages en question s'entendent par rapport au total des élèves ajournés



– NOTES INSUFFISANTES

TAUX DE NOTES INSUFFISANTES										
	97/98	rang	98/99	rang	99/00	rang	00/01	rang	01/02	rang
mathématiques	23,6%	1	21,1%	1	22,5%	1	21,1%	1	21,4%	1
français	18,0%	2	17,9%	2	15,2%	2	17,3%	2	18,3%	2
anglais	11,8%	3	10,8%	3	9,8%	3	10,1%	3	11,2%	3
allemand	5,7%	5	3,9%	6	4,0%	6	3,8%	6	5,2%	5
histoire	6,1%	4	4,8%	4	4,6%	4	5,1%	4	6,9%	4
géographie	2,4%	7	2,2%	7	2,8%	7	3,3%	7	4,0%	7
biologie	3,6%	6	4,5%	5	4,2%	5	4,5%	5	4,1%	6

On peut constater que ce sont toujours les mathématiques, le français et l'anglais qui constituent les branches avec les taux de notes insuffisantes les plus importants.

– CHOIX DE LA SECTION

ANNEE	TOTAL élèves	5e moderne		5e classique	
		absolu	relatif	absolu	relatif
1991/92	1242	967	77,9%	275	22,1%
1992/93	1339	1035	77,3%	304	22,7%
1993/94	1430	1131	79,1%	299	20,9%
1994/95	1386	1112	80,2%	274	19,8%
1995/96	1401	1120	79,9%	281	20,1%
1996/97	1385	1125	81,2%	260	18,8%
1997/98	1523	1270	83,4%	253	16,6%
1998/99	1517	1238	81,6%	279	18,4%
1999/00	1463	1223	83,6%	240	16,4%
2000/01	1484	1232	83,0%	252	17,0%
2001/02	1500	1255	83,7%	245	16,3%

3.1. LES ENSEIGNEMENTS MODERNE ET CLASSIQUE

a) EFFECTIFS

1255 élèves ont fréquenté une classe de 5e, section moderne, dont 541 garçons (= 43,1%) et 714 filles (= 56,9%).

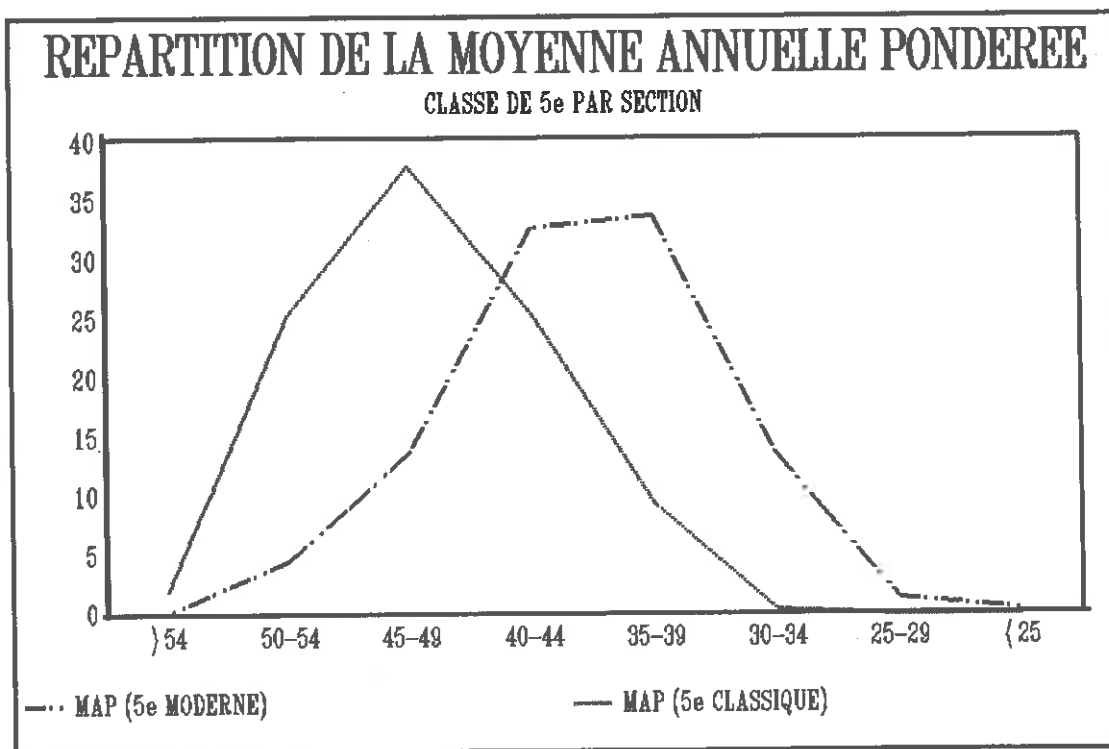
245 élèves ont fréquenté une classe de 5e, section classique, dont 105 garçons (= 42,9%) et 140 filles (= 57,1%).

b) MOYENNE ANNUELLE PONDEREE

La moyenne de la moyenne annuelle pondérée de la 5e classique est bien supérieure à celle de la 5e moderne, à savoir, respectivement 46,1 et 39,9.

Comme pour la classe de 6e, les deux sections (moderne et classique) présentent des répartitions de la moyenne annuelle pondérée très différentes.

	5e moderne		5e classique	
	élèves	%	élèves	%
55-60	2	0,2%	5	2,0%
50-54	58	4,6%	62	25,3%
45-49	173	13,8%	92	37,6%
40-44	408	32,5%	62	25,3%
35-39	419	33,4%	23	9,4%
30-34	171	13,6%	1	0,4%
< 30	22	1,8%	0	0,0%



c) PROMOTION

Comme pour la classe de 6e, les résultats scolaires nettement meilleurs en 5e classique qu'en 5e moderne.

	5e moderne		5e classique	
	absolu	relatif	absolu	relatif
TOTAL ELEVES	1255	100%	245	100%
admis direct. (sans compens.)	723	57,6%	213	86,9%
admis par compensation	219	17,5%	21	8,6%
REUSSITE EN JUILLET	942	75,1%	234	95,5%
refusés directement	138	11,0%	1	0,4%
ajournés	175	13,9%	10	4,1%
ajourn. réussis *)	72	41,1%	5	50,0%
ajourn. non-réussis *)	103	58,9%	5	50,0%
TOTAL ADMIS	1014	80,8%	239	97,6%
TOTAL REFUSES	241	19,2%	6	2,4%

*) les pourcentages en question s'entendent par rapport au total des élèves ajournés.

En ce qui concerne la section moderne, il faut relever le faible taux de réussite directe (57,6%) ainsi que le taux élevé de réussite par compensation (17,5%).

A relever aussi que 8,2% du total des élèves sont refusés après les ajournements.

Le taux de réussite totale de la 5e moderne en 2001/02 (80,8%) est inférieur de 2,9% à celui de l'année passée et constitue le taux le plus faible depuis l'introduction des nouveaux critères de promotion.

En ce qui concerne la section classique, on peut relever les 95,5% d'admissions en juillet avec un taux d'admissions par compensation qui ne s'élève qu'à 8,6%.

A retenir aussi le faible taux des élèves refusés directement (0,4%), ainsi que le fait que sur les 245 élèves, seulement 6 sont refusés.

Pour ce qui est de la section moderne, on peut retenir que sur les 1255 élèves inscrits, 532 (= 42,4%) ont eu au moins une note insuffisante.

305 ont eu une note insuffisante en mathématiques = 24,3% des élèves;

271 ont eu une note insuffisante en français = 21,6% des élèves;

164 ont eu une note insuffisante en anglais = 13,1% des élèves;

102 ont eu une note insuffisante en histoire = 8,1% des élèves;

78 ont eu une note insuffisante en allemand = 6,2% des élèves.

En ce qui concerne les notes insuffisantes des 245 élèves inscrits dans la section classique, on peut signaler:

16 ont eu une note insuffisante en mathématiques = 6,5% des élèves;

12 ont eu une note insuffisante en latin = 4,9% des élèves;

4 ont eu une note insuffisante en anglais = 1,6% des élèves.

d) NATIONALITES

Dans la classe de 5^e, section moderne, la part des élèves étrangers s'élève à 15,9%, dont 28,5% sont des élèves portugais.

La part des élèves étrangers en section classique s'élève à 14,7%.

	section moderne		section classique	
	absolu	relatif	absolu	relatif
luxembourgeois	1055	84,1%	209	85,3%
italiens	32	2,5%	3	1,2%
portugais	57	4,5%	6	2,4%
français	16	1,3%	1	0,4%
allemands	21	1,7%	2	0,8%
autres	74	5,9%	24	9,8%
total étrangers	200	15,9%	36	14,7%
TOTAL	1255	100%	245	100%

4. DIVISION INFÉRIEURE

4.1. RESUME RETROSPECTIF DE LA PROMOTION PAR ANNEE D'ETUDES

	TAUX DES ADMISSIONS DIRECTES							
	94/95	95/96	96/97	97/98	98/99	99/00	00/01	01/02
7e	66,3%	62,8%	67,0%	68,7%	77,6%	75,2%	72,7%	76,4%
6e	68,3%	64,9%	68,9%	70,5%	71,8%	72,8%	69,8%	70,2%
5e	62,1%	62,7%	66,1%	62,5%	63,5%	64,9%	65,2%	62,4%
Total cycle inférieur	65,7%	63,5%	67,4%	67,3%	71,1%	71,2%	69,4%	70,0%

	TAUX DES ADMISSIONS PAR COMPENSATION							
	94/95	95/96	96/97	97/98	98/99	99/00	00/01	01/02
7e	11,0%	13,4%	12,7%	13,2%	10,0%	11,6%	11,5%	10,5%
6e	12,2%	13,8%	14,1%	11,9%	12,4%	12,4%	12,9%	12,7%
5e	16,8%	17,0%	15,8%	16,3%	15,4%	15,1%	15,6%	16,0%
Total cycle inférieur	13,1%	14,6%	14,1%	13,8%	12,6%	13,0%	13,3%	12,9%

	TAUX GLOBAL DES ADMISSIONS							
	94/95	95/96	96/97	97/98	98/99	99/00	00/01	01/02
7e	82,9%	81,3%	83,8%	87,0%	91,1%	90,3%	87,3%	91,0%
6e	85,8%	84,3%	87,7%	87,7%	89,2%	89,8%	87,6%	86,7%
5e	85,6%	85,4%	87,3%	84,0%	85,0%	85,9%	85,7%	83,5%
Total cycle inférieur	84,7%	83,4%	86,2%	86,2%	88,5%	88,7%	86,9%	87,3%

	TAUX D'ECHEC GLOBAL							
	94/95	95/96	96/97	97/98	98/99	99/00	00/01	01/02
7e	17,1%	18,7%	16,2%	13,0%	8,9%	9,7%	12,7%	9,0%
6e	14,2%	15,7%	12,3%	12,3%	10,8%	10,2%	12,4%	13,3%
5e	14,4%	14,6%	12,7%	16,0%	15,0%	14,1%	14,3%	16,5%
Total cycle inférieur	15,3%	16,6%	13,8%	13,8%	11,5%	11,3%	13,1%	12,7%

4.2. TAUX GLOBAL D'ADMISSION PAR BÂTIMENT

Bâtiment	7e	6e	5e	Cycle inférieur
AL	89,7%	94,0%	94,3%	92,7%
LAML	95,0%	88,1%	75,0%	91,4%
LCD	86,0%	85,5%	85,1%	85,6%
LCE	93,3%	89,3%	82,5%	88,0%
LGE	89,7%	80,0%	81,4%	83,8%
LGL	91,7%	87,4%	86,8%	88,6%
LHCE	88,1%	88,3%	73,6%	84,1%
LMR	92,2%	84,8%	81,3%	85,8%
LNW	92,2%	86,8%	89,6%	89,6%
LRS	94,7%	89,2%	81,8%	88,4%
LTB	90,0%	68,8%	77,8%	79,6%
LTMA		93,3%	60,0%	76,7%
LTNB	92,9%	80,6%	76,9%	83,5%
EPFL	90,1%	81,0%	87,0%	86,3%
EPND	100%	88,9%	87,9%	91,9%
TOTAL	91,0%	86,7%	83,5%	87,3%

5. LA CLASSE DE 4e

a) EFFECTIFS

En 2001/02, 1377 élèves fréquentent une classe de 4e, dont 292 l'orientation littéraire (21,2%) et 1085 (78,8%) l'orientation scientifique.

600 sont de sexe masculin (= 43,6%) et 777 sont de sexe féminin (= 56,4%).

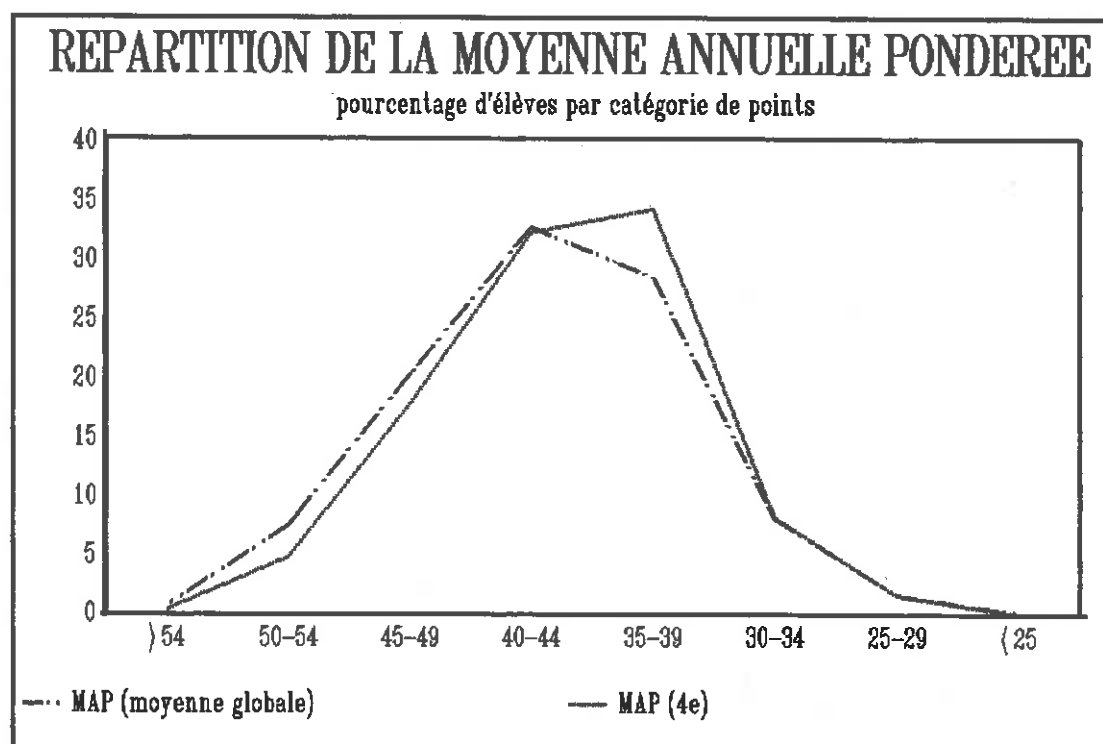
En 1990/91 les orientations littéraire et scientifique ont remplacé les différentes sections A à F. A partir de l'année scolaire 2002/03, ces orientations seront remplacées par une quatrième, classe polyvalente.

b) MOYENNE ANNUELLE PONDEREE

La moyenne de la moyenne annuelle pondérée est égale à 40,6.

Plus de deux tiers des élèves ont une moyenne annuelle pondérée qui se situe entre 35 et 44 points.

MAP	55-60	50-54	45-49	40-44	35-39	30-34	25-29	< 25	PC
nombre d'élèves	7	69	247	444	469	114	23	1	3
pourcentage	0,5%	5,0%	17,9%	32,2%	34,1%	8,3%	1,7%	0,1%	0,2%



c) PROMOTION

	4e (2001/2002)	
TOTAL	1377	100%
admis direct. (sans compens.)	849	61,7%
admis par compensation	280	20,3%
REUSSITE EN JUILLET	1129	82,0%
refusés directement	122	8,9%
ajournés	126	9,1%
ajourn. réussis *)	63	50,0%
ajourn. non-réussis *)	63	50,0%
TOTAL REFUSES	185	13,4%

*) les pourcentages en question s'entendent par rapport au total des élèves ajournés.

d) PROMOTION PAR SEXE

masculin		féminin		TOTAL	
admis	refusé	admis	refusé	admis	refusé
498	102	694	83	1192	185
83,0%		89,3%		86,6%	13,4%

e) NATIONALITES

En 2001/02, 210 (= 15,3%) des 1377 élèves de la classe de 4e sont des élèves étrangers.

Il y a 1167 élèves luxembourgeois, 25 élèves italiens, 66 élèves portugais et 119 élèves qui ont une autre nationalité. 31,4% des élèves étrangers sont des élèves portugais.

Le tableau qui suit décrit la promotion des différentes nationalités.

Ces taux sont à relativiser dans le sens que les nombres absolus des différentes nationalités sont très réduits.

	L	I	P	Autres
taux de réussite	86,0%	84,0%	93,9%	89,1%
taux d'échec	14,0%	16,0%	6,1%	10,9%

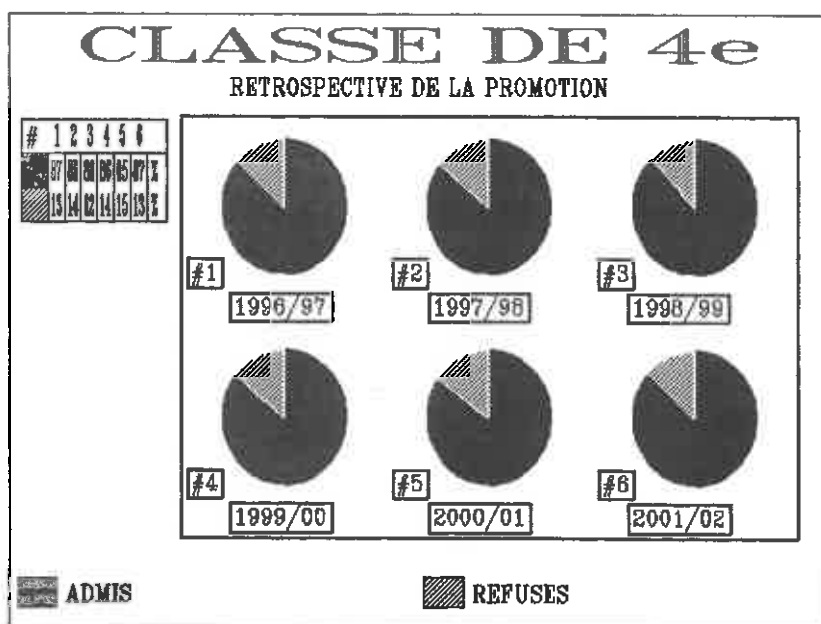
f) RETROSPECTIVE

— PROMOTION

Le tableau et le graphique qui suivent décrivent l'évolution de la promotion depuis l'introduction des nouveaux critères de promotion.

	89/90	93/94	94/95	95/96	96/97	97/98	98/99	99/00	00/01	01/02
admis directement	72,6%	54,9%	60,7%	57,0%	61,9%	61,2%	64,3%	60,0%	60,6%	61,7%
admis par compens.		20,7%	19,7%	19,9%	19,3%	19,8%	18,0%	20,6%	20,6%	20,3%
REUSSITE JUILLET	72,6%	75,6%	80,4%	76,9%	81,3%	81,0%	82,3%	80,6%	81,2%	82,0%
refusés directement	9,2%	11,9%	9,6%	13,2%	9,8%	8,8%	6,7%	8,4%	10,4%	8,9%
ajournés	18,2%	12,5%	10,0%	9,9%	8,9%	10,2%	11,0%	11,0%	8,4%	9,1%
ajourn. réussis *)	84,8%	64,6%	49,6%	59,8%	58,6%	45,5%	53,4%	49,7%	46,5%	50,0%
ajourn. non-réussis *)	15,2%	35,4%	50,4%	40,2%	41,4%	54,5%	46,3%	50,3%	53,5%	50,0%
TOTAL ADMIS	68,1%	83,7%	85,4%	82,9%	86,5%	86,6%	88,2%	86,1%	85,1%	86,6%
TOTAL REFUSES	11,9%	16,3%	14,6%	17,2%	13,5%	14,4%	11,8%	13,9%	14,9%	13,4%

*) les pourcentages en question s'entendent par rapport au total des élèves ajournés.



– CHOIX DE LA SECTION

ANNEE	TOTAL élèves	4e moderne		4e classique	
		absolu	relatif	absolu	relatif
1991/92	1111	835	75,2%	276	24,8%
1992/93	1145	897	78,3%	248	21,7%
1993/94	1267	986	77,8%	281	22,2%
1994/95	1305	1018	78,0%	287	22,0%
1995/96	1277	1019	79,8%	258	20,2%
1996/97	1298	1025	79,0%	273	21,0%
1997/98	1310	1084	82,7%	226	17,3%
1998/99	1355	1115	82,3%	240	17,7%
1999/00	1395	1129	80,9%	266	19,1%
2000/01	1364	1133	83,1%	231	16,9%
2001/02	1377	1140	82,8%	237	17,2%

– CHOIX DE L'ORIENTATION

ANNEE	TOTAL élèves	orient. littér.		orient. scient.	
		absolu	relatif	absolu	relatif
1991/92	1111	342	30,8%	769	69,2%
1992/93	1145	325	28,4%	820	71,6%
1993/94	1267	325	25,6%	942	74,4%
1994/95	1305	333	25,5%	972	74,5%
1995/96	1277	280	21,9%	997	78,1%
1996/97	1298	211	16,3%	1087	83,7%
1997/98	1310	216	16,5%	1094	83,5%
1998/99	1355	238	17,6%	1117	82,4%
1999/00	1395	207	14,8%	1188	85,2%
2000/01	1364	273	20,0%	1091	80,0%
2001/02	1377	292	21,2%	1085	78,8%

5.1. ORIENTATION LITTÉRAIRE et ORIENTATION SCIENTIFIQUE

a) EFFECTIFS

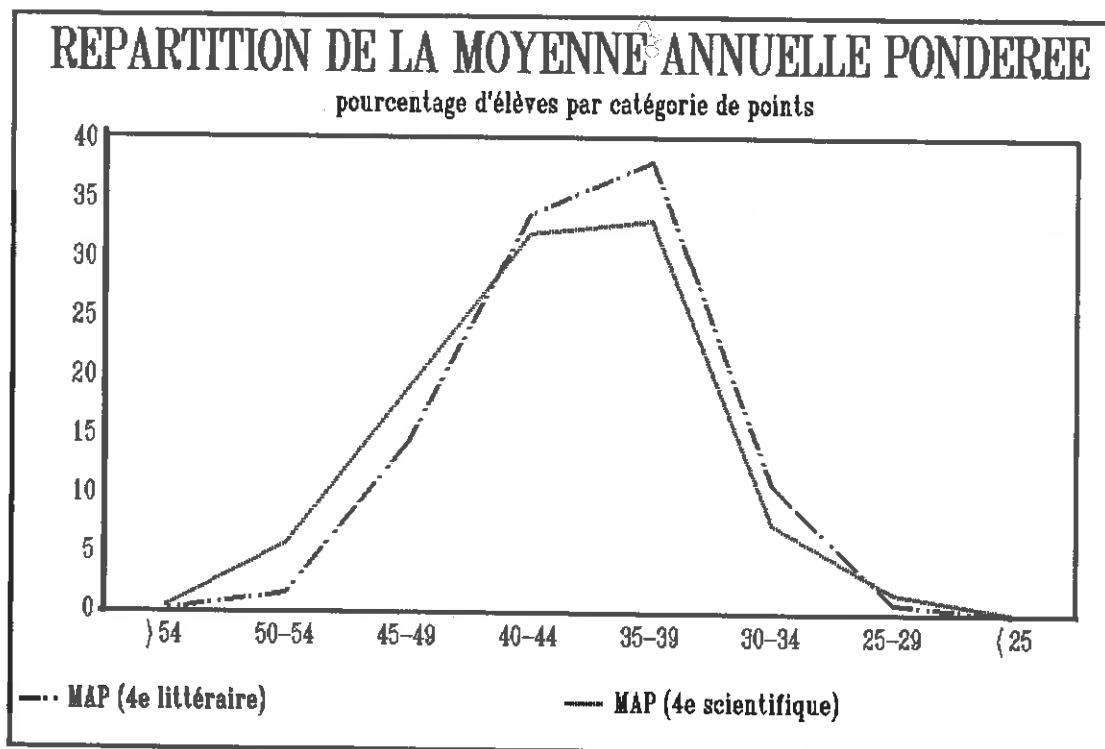
292 élèves ont fréquenté l'orientation littéraire dont 79 garçons (= 27,1%) et 213 filles (= 72,9%).
1085 élèves ont fréquenté l'orientation scientifique dont 521 garçons (= 48,0%) et 564 filles (= 52,0%).

b) MOYENNE ANNUELLE PONDEREE

La moyenne de la moyenne annuelle pondérée est égale à 39,7 pour l'orientation littéraire et 40,9 pour l'orientation scientifique.

orientation	MAP	55-60	50-54	45-49	40-44	35-39	30-34	< 30	PC	
	littéraire	nombre d'élèves	1	5	42	98	111	32	3	0
	pourcentage	0,3%	1,7%	14,4%	33,6%	38,0%	11,0%	1,0%	0,0%	

orientation	MAP	55-60	50-54	45-49	40-44	35-39	30-34	< 30	PC	
	scientifique	nombre d'élèves	6	64	205	346	358	82	21	3
	pourcentage	0,5%	5,9%	18,9%	31,9%	33,0%	7,6%	1,9%	0,3%	



5.1.1. ORIENTATION LITTÉRAIRE

a) PROMOTION

	4e littéraire (2001/2002)	
TOTAL	292	100%
admis direct. (sans compens.)	165	56,5%
admis par compensation	53	18,1%
REUSSITE EN JUILLET	218	74,6%
refusés directement	35	12,0%
ajournés	39	13,4%
ajourn. réussis *)	26	66,7%
ajourn. non-réussis *)	13	33,3%
TOTAL ADMIS	244	83,6%
TOTAL REFUSES	48	16,4%

*) les pourcentages en question s'entendent par rapport au total des élèves ajournés.

b) PROMOTION PAR SEXE

masculin		féminin		TOTAL	
admis	refusé	admis	refusé	admis	refusé
62	17	182	31	244	48
78,5%	21,5%	85,5%	14,5%	83,6%	16,4%

c) COMPENSATION

Parmi les 53 élèves admis par compensation, 40 ont compensé une branche et 13 ont compensé 2 branches.

20 élèves ont compensé une ou deux branches mais ont eu en plus un ou des ajournements.

Le nombre total des branches compensées s'élève à 94, dont:

français:	20 x
mathématiques:	15 x
histoire:	15 x
physique/chimie:	13 x
biologie:	9 x

d) AJOURNEMENTS

39 élèves ont été ajournés, dont 30 avec un ajournement, 5 avec deux ajournements et 4 avec trois ajournements.

Les 52 branches qui ont donné lieu à un ajournement se répartissent principalement comme suit:

mathématiques:	19 x
physique/chimie:	9 x
histoire:	8 x
français:	7 x

Rappelons que 13 élèves sont refusés après les ajournements, dont 7 des 30 élèves avec un ajournement (= 23,3%), 3 des 5 élèves avec deux ajournements (= 60,0%) et 3 des 4 élèves avec trois ajournements (= 75,0%).

e) REFUS DIRECT

35 élèves ont été refusés directement en juillet, dont:

8 avec 3 notes insuffisantes

6 avec 4 notes insuffisantes

6 avec 5 notes insuffisantes

15 avec au moins 6 notes insuffisantes

Les principales branches impliquées sont:

français:	29 x
physique/chimie:	24 x
histoire:	23 x
anglais:	19 x
biologie:	19 x
mathématiques:	16 x
géographie:	15 x
allemand:	10 x

f) NOTES INSUFFISANTES

En résumé, il faut retenir que sur les 292 élèves d'une classe de 4e, orientation littéraire, 127 (= 43,5%) ont eu au moins une note annuelle insuffisante.

Le total des notes insuffisantes se chiffre à 320, (plus d'une en moyenne par élève) qu'on peut subdiviser comme suit:

94 notes insuffisantes ont pu être compensées;

52 notes insuffisantes ont mené à un ajournement;

174 notes insuffisantes ont mené à un échec direct en juillet.

Les branches concernées sont les suivantes:

français	56 notes insuffisantes	(= 19,2% des élèves)
mathématiques	50 notes insuffisantes	(= 17,1% des élèves)
physique/chimie	46 notes insuffisantes	(= 15,8% des élèves)
histoire	46 notes insuffisantes	(= 15,8% des élèves)
biologie	31 notes insuffisantes	(= 10,6% des élèves)
anglais	24 notes insuffisantes	(= 8,2% des élèves)
géographie	23 notes insuffisantes	(= 7,9% des élèves)
allemand	16 notes insuffisantes	(= 5,5% des élèves)

g) NATIONALITES

46 (= 15,8%) des 292 élèves de la 4e, orientation littéraire sont des élèves étrangers, dont 9 élèves italiens et 17 élèves portugais.

Indiquons à cet endroit la promotion des différentes nationalités, bien que les résultats scolaires sont à relativiser en fonction du nombre peu élevé de ces élèves.

	L	I	P	Autres
taux de réussite	81,3%	77,8%	100%	100%
taux d'échec	18,7%	22,2%	0,0%	0,0%

Comme le chiffre absolu des différentes nationalités est très réduit, nous n'allons pas entrer dans les détails de la répartition de notes insuffisantes par nationalité.

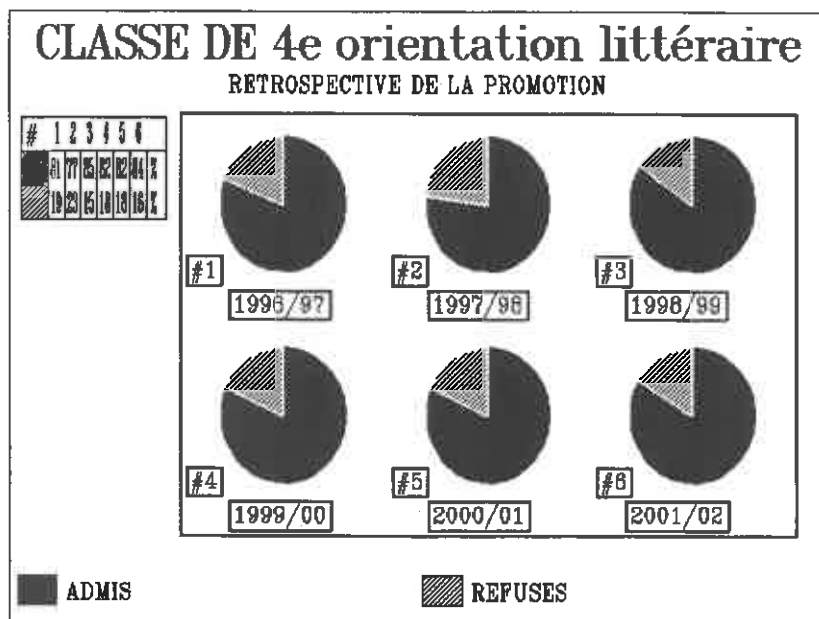
h) RETROSPECTIVE

— PROMOTION

Le tableau et le graphique qui suivent décrivent l'évolution de la promotion.

	92/93	93/94	94/95	95/96	96/97	97/98	98/99	99/00	00/01	01/02
admis directement	50,1%	48,0%	51,7%	43,2%	52,1%	50,5%	56,3%	52,2%	53,1%	56,5%
admis par compens.	19,1%	23,4%	21,3%	24,6%	23,2%	22,2%	21,4%	26,6%	21,6%	18,1%
REUSSITE JUILLET	69,2%	71,4%	73,0%	67,8%	75,4%	72,7%	77,7%	78,7%	74,7%	74,6%
refusés directement	12,6%	11,4%	14,7%	15,4%	12,8%	14,3%	8,4%	11,1%	10,6%	12,0%
ajournés	18,2%	17,2%	12,3%	16,8%	11,8%	13,0%	13,9%	10,1%	14,7%	13,4%
ajourn. réussis *)	64,4%	66,1%	51,2%	61,7%	52,0%	35,7%	51,5%	33,3%	50,0%	66,7%
ajourn. non-réussis *)	35,6%	33,9%	48,8%	38,3%	48,0%	64,3%	48,5%	66,7%	50,0%	33,3%
TOTAL ADMIS	60,9%	62,8%	79,3%	78,2%	61,5%	77,3%	84,9%	82,1%	82,0%	83,6%
TOTAL REFUSES	19,1%	17,2%	20,7%	21,8%	18,5%	22,7%	15,1%	17,9%	18,0%	16,4%

*) les pourcentages en question s'entendent par rapport au total des élèves ajournés.



– NOTES INSUFFISANTES

TAUX DE NOTES INSUFFISANTES										
	97/98	rang	98/99	rang	99/00	rang	00/01	rang	01/02	rang
mathématiques	23,6%	1	23,5%	1	18,8%	1	21,3%	1	17,1%	2
phys./chimie	6,5%	7	12,2%	2	9,2%	6	19,4%	2	15,8%	3
géographie	5,6%	8	6,7%	7	3,4%	8	6,2%	7	7,9%	7
anglais	8,8%	4	8,0%	5	10,6%	5	13,9%	4	8,2%	6
français	20,4%	2	6,7%	7	13,5%	3	6,2%	7	19,2%	1
histoire	7,4%	6	10,1%	3	16,9%	2	14,3%	3	15,8%	4
biologie	17,6%	3	9,7%	4	11,1%	4	10,6%	5	10,6%	5
allemand	7,9%	5	7,1%	6	5,3%	7	8,1%	6	5,5%	8

Contrairement aux années précédentes, le français occupe la première place tandis que l'anglais connaît une forte baisse du taux de notes insuffisantes et figure à la 6e place.

– CHOIX DE LA SECTION

ANNEE	TOTAL élèves	4e littéraire moderne		4e littéraire classique	
		absolu	relatif	absolu	relatif
1991/92	342	287	83,9%	55	16,1%
1992/93	325	280	86,2%	45	13,8%
1993/94	325	270	83,1%	55	16,9%
1994/95	333	286	85,9%	47	14,1%
1995/96	280	238	85,0%	42	15,0%
1996/97	211	192	91,0%	19	9,0%
1997/98	216	202	93,5%	14	6,5%
1998/99	238	218	91,6%	20	8,4%
1999/00	207	190	91,8%	17	8,2%
2000/01	273	254	93,0%	19	7,0%
2001/02	292	266	91,1%	26	8,9%

5.1.1.1. ORIENTATION LITTÉRAIRE ENSEIGNEMENTS MODERNE ET CLASSIQUE

a) EFFECTIFS

266 élèves (= 91,1%) ont fréquenté la classe de 4e, orientation littéraire, section moderne, dont 74 de sexe masculin (= 27,8%) et 192 de sexe féminin (= 72,2%).

26 élèves (= 8,9%) ont fréquenté la classe de 4e, orientation littéraire, section classique.

5 élèves sont de sexe masculin (= 19,2%) et 21 de sexe féminin (= 80,8%).

b) MOYENNE ANNUELLE PONDÉRÉE

La moyenne de la moyenne annuelle pondérée de la section moderne est égale à 39,3 points celle de la section classique est égale à 44,2 points.

c) PROMOTION

Comme pour les autres années d'études déjà décrites, les résultats scolaires de la section classique sont nettement supérieurs à ceux de la section moderne. Ainsi, le taux de réussite globale s'élève à 82,3% pour les élèves de la section moderne et à 96,2% pour ceux de la section classique.

47 des 219 élèves de la section moderne sont refusés contre 1 des 26 élèves de la section classique.

5.1.2. ORIENTATION SCIENTIFIQUE

a) PROMOTION

	4e scientifique (2001/2002)	
TOTAL	1085	100%
admis direct. (sans compens.)	684	63,1%
admis par compensation	227	20,9%
REUSSITE EN JUILLET	911	84,0%
refusés directement	87	8,0%
ajournés	87	8,0%
ajourn. réussis *)	37	42,5%
ajourn. non-réussis *)	50	57,5%
TOTAL ADMIS	948	87,4%
TOTAL REFUSES	137	12,6%

*) les pourcentages en question s'entendent par rapport au total des élèves ajournés.

b) PROMOTION PAR SEXE

masculin		féminin		TOTAL	
admis	refusé	admis	refusé	admis	refusé
436	85	512	52	948	137
83,7%	16,3%	90,8%	9,2%	87,4%	12,6%

c) COMPENSATION

227 élèves sont admis par compensation, dont 178 qui ont compensé une branche et 49 qui ont compensé deux branches.

26 élèves qui ont compensé ont dû se présenter en plus à un ou plusieurs ajournements.

Le nombre total des branches compensées s'élève à 304, dont:

mathématiques:	98 x
français:	47 x
histoire:	40 x
physique/chimie:	30 x
biologie	21 x

d) AJOURNEMENTS

87 élèves ont été ajournés, dont 60 avec un ajournement, 15 avec deux ajournements et 12 avec trois ajournements.

Les 126 branches ajournées se répartissent principalement comme suit:

mathématiques:	46 x
français:	13 x
histoire:	13 x
physique/chimie:	13 x
biologie:	10 x
anglais:	9 x

50 élèves sont refusés après les ajournements, dont 27 des 60 élèves avec un ajournement (= 45,0%), 12 des 15 élèves avec deux ajournements (= 80,0%) et 11 des 12 élèves avec trois ajournements (= 91,7%).

e) REFUS DIRECT

87 élèves ont été refusés directement en juillet dont:

16 avec 3 notes insuffisantes

21 avec 4 notes insuffisantes

11 avec 5 notes insuffisantes

20 avec 6 notes insuffisantes

16 avec au moins 7 notes insuffisantes

3 élèves sont refusés parce qu'ils n'ont pas composé dans toutes les branches.

Les principales branches impliquées sont:

mathématiques:	71 x
physique/chimie:	56 x
français:	54 x
histoire:	51 x
anglais:	43 x
biologie:	42 x
géographie:	38 x
allemand:	36 x

f) NOTES INSUFFISANTES

En résumé, on peut retenir que sur les 1085 élèves de la classe de 4e, orientation scientifique, 401 (= 36,9%) ont eu au moins une note annuelle insuffisante.

Le total des notes insuffisantes se chiffre à 854, qu'on peut subdiviser comme suit:

- 304 notes insuffisantes ont pu être compensées;
- 126 notes insuffisantes ont mené à un ajournement;
- 424 notes insuffisantes ont mené à un échec direct en juillet.

Les principales branches concernées sont les suivantes:

mathématiques	215 notes insuffisantes (= 19,8% des élèves)
français	114 notes insuffisantes (= 10,5% des élèves)
histoire	104 notes insuffisantes (= 9,6% des élèves)
physique/chimie	99 notes insuffisantes (= 9,1% des élèves)
biologie	73 notes insuffisantes (= 6,7% des élèves)
anglais	70 notes insuffisantes (= 6,5% des élèves)
allemand	57 notes insuffisantes (= 5,3% des élèves)
géographie	55 notes insuffisantes (= 5,1% des élèves)

Le taux élevé de notes insuffisantes en mathématiques peut être mis en relation avec le fait qu'il s'agit d'un cours de mathématiques plus poussé que pour l'orientation littéraire.

g) NATIONALITES

164 (= 15,1%) des 1085 élèves de la 4e orientation scientifique sont des élèves étrangers dont 16 élèves italiens et 49 élèves portugais.

Pour l'interprétation des résultats scolaires, il faut considérer les nombres absolus peu élevés des élèves étrangers.

	L	I	P	Autres
taux de réussite	87,2%	87,5%	91,8%	86,9%
taux d'échec	12,8%	12,5%	8,2%	13,1%

Comme le chiffre absolu des différentes nationalités est très réduit, nous n'allons pas entrer dans les détails de la répartition de notes insuffisantes par nationalité.

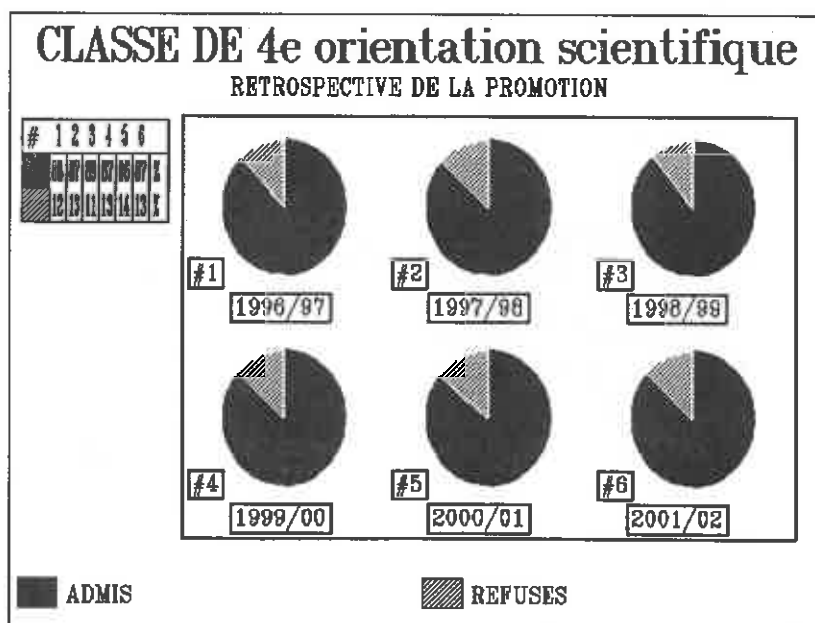
h) RETROSPECTIVE

— PROMOTION

Le tableau et le graphique qui suivent décrivent l'évolution de la promotion.

	92/93	93/94	94/95	95/96	96/97	97/98	98/99	99/00	00/01	01/02
admis directement	54,0%	57,3%	63,8%	60,9%	63,9%	63,3%	66,0%	61,4%	62,5%	63,1%
admis par compens.	18,3%	19,8%	19,1%	18,6%	18,6%	19,3%	17,3%	19,6%	20,4%	20,9%
REUSSITE JUILLET	72,3%	77,1%	82,9%	79,4%	82,4%	82,6%	83,3%	81,0%	82,9%	84,0%
refusés directement	14,3%	12,1%	7,8%	12,5%	9,2%	7,7%	6,4%	7,9%	10,4%	8,0%
ajournés	13,4%	10,8%	9,3%	8,0%	8,4%	9,7%	10,4%	11,1%	6,8%	8,0%
ajourn. réussis *)	58,2%	63,7%	48,9%	58,8%	60,4%	48,1%	54,3%	52,3%	44,6%	42,5%
ajourn. non-réussis *)	41,8%	36,3%	51,1%	41,2%	39,6%	51,9%	45,7%	47,7%	55,4%	57,5%
TOTAL ADMIS	60,1%	64,0%	67,4%	64,1%	67,5%	67,3%	68,9%	66,6%	65,9%	67,4%
TOTAL REFUSES	19,9%	16,0%	12,6%	15,9%	12,5%	12,7%	11,1%	13,2%	14,1%	12,6%

*) les pourcentages en question s'entendent par rapport au total des élèves ajournés.



– NOTES INSUFFISANTES

	TAUX DE NOTES INSUFFISANTES									
	97/98	rang	98/99	rang	99/00	rang	00/01	rang	01/02	rang
mathématiques	21,9%	1	19,3%	1	20,5%	1	17,4%	1	19,8%	1
anglais	6,9%	3	9,2%	2	7,1%	5	10,8%	3	6,5%	6
français	9,0%	2	8,2%	3	10,0%	3	11,2%	2	10,5%	2
phys./chimie	3,7%	7	5,6%	6	7,0%	6	8,0%	6	9,1%	4
histoire	6,4%	6	6,1%	5	11,8%	2	10,2%	4	9,6%	3
biologie	6,9%	4	6,7%	4	9,1%	4	9,4%	5	6,7%	5
allemand	6,8%	5	5,0%	7	3,9%	7	6,4%	7	5,3%	7
géographie	1,6%	8	3,8%	8	3,9%	7	5,8%	8	5,1%	8

On peut constater que ce sont en premier lieu les mathématiques qui posent de grands problèmes aux élèves de la 4^e scientifique.

A part les mathématiques et la physique/chimie, toutes les autres branches se distinguent, par rapport à l'année précédente, par des baisses plus ou moins sensibles du taux de notes insuffisantes. Ainsi, l'anglais connaît une baisse de 4,3% par rapport à 2000/2001.

Comme pour l'orientation littéraire, il n'est pas possible d'identifier les élèves ayant choisi l'italien ou l'espagnol comme 4^e langue.

– CHOIX DE LA SECTION

ANNEE	TOTAL élèves	4e scientifique			
		moderne		classique	
		absolu	relatif	absolu	relatif
1991/92	769	548	71,3%	221	28,7%
1992/93	820	617	75,2%	203	24,8%
1993/94	942	716	76,0%	226	24,0%
1994/95	972	732	75,3%	240	24,7%
1995/96	997	781	78,3%	216	21,7%
1996/97	1087	833	76,6%	254	23,4%
1997/98	1094	882	80,6%	212	19,4%
1998/99	1117	897	80,3%	220	19,7%
1999/00	1188	939	79,0%	249	21,0%
2000/01	1091	879	80,6%	212	19,4%
2001/02	1085	874	80,6%	211	19,4%

5.1.2.1. ORIENTATION SCIENTIFIQUE ENSEIGNEMENTS MODERNE ET CLASSIQUE

a) EFFECTIFS

874 élèves (= 80,6%) ont fréquenté la classe de 4e, orientation scientifique, section moderne, dont 433 de sexe masculin (= 49,5%) et 441 de sexe féminin (= 50,5%).

211 élèves (= 19,4%) ont fréquenté la classe de 4e, orientation scientifique, section classique, dont 88 de sexe masculin (= 41,7%) et 123 de sexe féminin (= 58,3%).

b) MOYENNE ANNUELLE PONDEREE

La moyenne de la moyenne annuelle pondérée de la section moderne est égale à 39,9 points, celle de la section classique est égale à 44,9 points.

Les 5 points de différence de la moyenne annuelle pondérée entre la section moderne et la section classique se traduisent par des répartitions des catégories de points très différentes.

c) PROMOTION

Comme pour les autres années d'études, les résultats scolaires de la section classique sont nettement meilleurs que ceux de la section moderne.

Ainsi, le taux de réussite de la section moderne s'élève à 85,0%, celui de la section classique à 97,2%.

131 des 874 élèves de la section moderne sont refusés contre 6 des 211 élèves de la section classique

6. LA CLASSE DE 3e

a) EFFECTIFS

En 2001/02, 1275 élèves fréquentent une classe de 3e, dont 314 (= 24,6%) l'orientation littéraire et 961 (= 75,4%) l'orientation scientifique.

562 sont de sexe masculin (= 44,1%) et 713 sont de sexe féminin (= 55,9%).

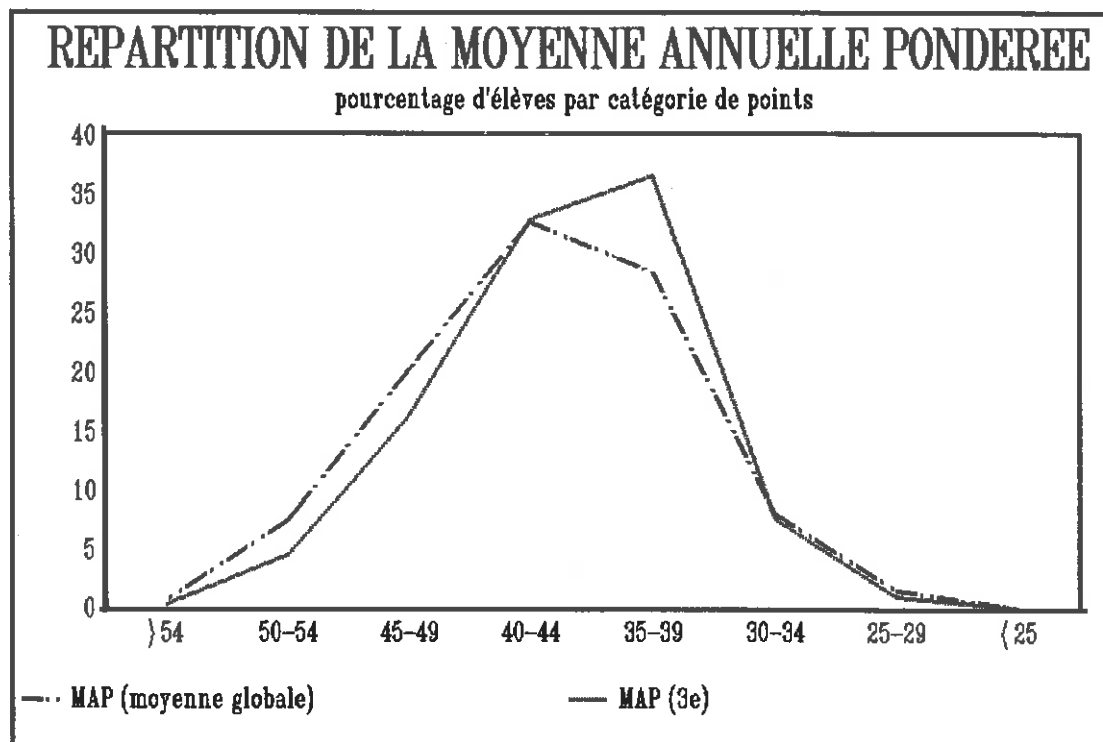
Rappelons que c'est depuis 1991/92 que les orientations littéraire et scientifique ont remplacé les différentes sections A à F.

b) MOYENNE ANNUELLE PONDEREE

La moyenne de la moyenne annuelle pondérée est égale à 40,5.

Plus de deux tiers des élèves ont une moyenne annuelle pondérée qui se situe entre 35 et 44 points.

MAP	55-60	50-54	45-49	40-44	35-39	30-34	25-29	< 25	PC
nombre d'élèves	6	60	209	418	464	98	15	2	3
pourcentage	0,5%	4,7%	16,4%	32,8%	36,4%	7,7%	1,2%	0,2%	0,2%



c) PROMOTION

	3e (2001/2002)	
TOTAL	1275	100%
admis direct. (sans compens.)	827	64,9%
admis par compensation	246	19,3%
REUSSITE EN JUILLET	1073	84,2%
refusés directement	92	7,2%
ajournés	110	8,6%
ajourn. réussis *)	68	61,8%
ajourn. non-réussis *)	42	38,2%
TOTAL ADMIS	1141	89,5%
TOTAL REFUSES	134	10,5%

*) les pourcentages en question s'entendent par rapport au total des élèves ajournés.

d) PROMOTION PAR SEXE

masculin		féminin		TOTAL	
admis	refusé	admis	refusé	admis	refusé
491	71	650	63	1141	134
87,4%	12,6%	91,2%	8,8%	89,5%	10,5%

e) NATIONALITES

En 2001/02, 167 (= 13,1%) des 1275 élèves de la classe de 3e sont des élèves étrangers, dont 20 élèves italiens et 55 élèves portugais.

32,9% des élèves étrangers sont des élèves portugais.

Le tableau qui suit décrit les taux de réussite par nationalité.

Ces taux sont à relativiser dans le sens que les nombres absolus des différentes nationalités sont très réduits.

	L	I	P	Autres
taux de réussite	89,3%	90,0%	90,9%	91,3%
taux d'échec	10,7%	10,0%	9,1%	8,7%

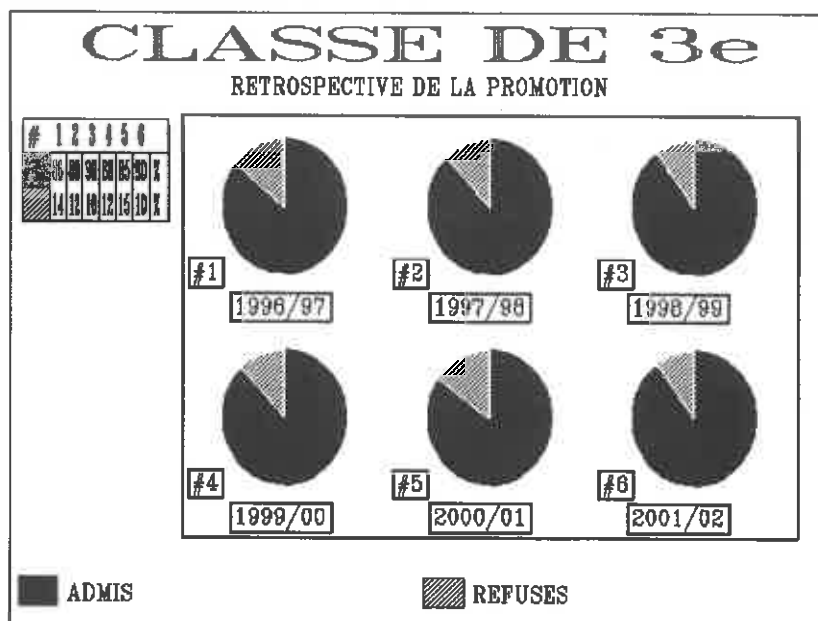
7) RETROSPECTIVE

- PROMOTION

Le tableau et le graphique qui suivent décrivent l'évolution de la promotion depuis l'introduction des nouveaux critères de promotion.

	89/90	93/94	94/95	95/96	96/97	97/98	98/99	99/00	00/01	01/02
admis directement	70,4%	55,4%	59,4%	63,3%	61,0%	61,6%	64,1%	61,1%	60,1%	64,9%
admis par compens.		22,0%	21,4%	21,2%	19,4%	20,2%	20,6%	20,2%	19,4%	19,3%
REUSSITE JUILLET	70,4%	77,4%	80,9%	84,5%	80,4%	81,8%	84,7%	81,4%	79,5%	84,2%
refusés directement	9,6%	10,1%	8,5%	5,6%	9,1%	7,3%	6,2%	8,3%	9,5%	7,2%
ajournés	20,0%	12,5%	10,6%	9,9%	10,5%	10,9%	9,1%	10,3%	11,0%	8,6%
ajourn. réussis *)	85,5%	59,5%	55,6%	63,9%	52,9%	56,1%	60,5%	62,5%	51,8%	61,8%
ajourn. non-réussis *)	14,5%	40,5%	44,4%	36,1%	47,1%	43,9%	39,5%	37,5%	48,2%	38,2%
TOTAL ADMIS	87,5%	84,8%	86,8%	89,8%	85,9%	88,0%	90,2%	87,8%	85,2%	89,5%
TOTAL REFUSES	12,5%	15,2%	13,2%	9,2%	14,1%	12,0%	9,8%	12,2%	14,8%	10,5%

*) les pourcentages en question s'entendent par rapport au total des élèves ajournés.



– CHOIX DE LA SECTION

ANNEE	TOTAL élèves	3e moderne		3e classique	
		absolu	relatif	absolu	relatif
1992/93	1045	785	75,1%	260	24,9%
1993/94	1048	804	76,7%	244	23,3%
1994/95	1166	900	77,2%	266	22,8%
1995/96	1207	929	77,0%	278	23,0%
1996/97	1131	882	78,0%	249	22,0%
1997/98	1212	951	78,5%	261	21,5%
1998/99	1197	982	82,0%	215	18,0%
1999/00	1240	1012	81,6%	228	18,4%
2000/01	1250	994	79,5%	256	20,5%
2001/02	1275	1061	83,2%	214	16,8%

– CHOIX DE L'ORIENTATION

ANNEE	TOTAL élèves	orient. littér.		orient. scient.	
		absolu	relatif	absolu	relatif
1992/93	1045	353	33,8%	692	66,2%
1993/94	1048	352	33,6%	696	66,4%
1994/95	1166	362	31,1%	804	68,9%
1995/96	1207	338	28,0%	869	72,0%
1996/97	1131	293	25,9%	838	74,1%
1997/98	1212	266	22,0%	946	78,0%
1998/99	1197	247	20,6%	950	79,4%
1999/00	1240	286	23,1%	954	76,9%
2000/01	1250	241	19,3%	1009	80,7%
2001/02	1250	314	24,6%	961	75,4%

6.1. ORIENTATION LITTÉRAIRE et ORIENTATION SCIENTIFIQUE

a) EFFECTIFS

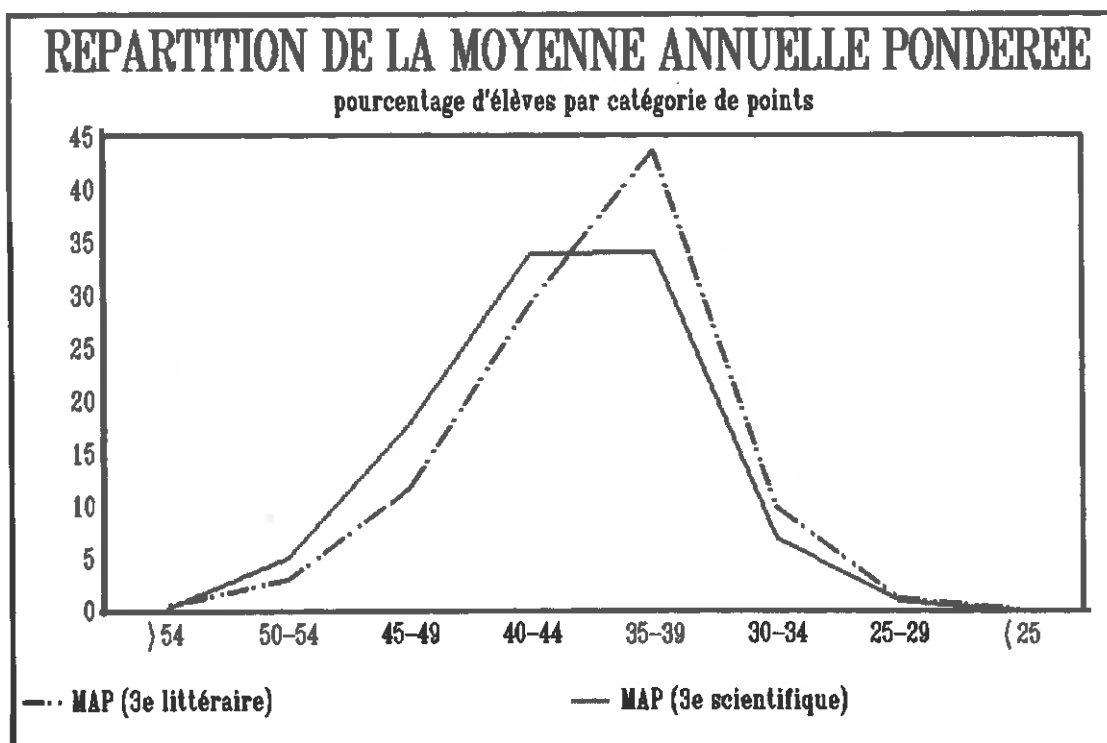
314 élèves ont fréquenté l'orientation littéraire dont 71 garçons (= 22,6%) et 243 filles (= 77,4%).
 961 élèves ont fréquenté l'orientation scientifique dont 491 garçons (= 51,1%) et 470 filles (= 48,9%).

b) MOYENNE ANNUELLE PONDEREE

La moyenne de la moyenne annuelle pondérée est égale à 39,5 pour l'orientation littéraire et 40,9 pour l'orientation scientifique.

orientation littéraire	MAP	55-60	50-54	45-49	40-44	35-39	30-34	< 30	PC
	nombre d'élèves	2	10	37	92	137	31	5	0
	pourcentage	0,6%	3,2%	11,8%	29,3%	43,6%	9,9%	1,6%	0,0%

orientation scientifique	MAP	55-60	50-54	45-49	40-44	35-39	30-34	< 30	PC
	nombre d'élèves	4	50	172	326	327	67	12	3
	pourcentage	0,4%	5,2%	17,9%	33,9%	34,0%	7,0%	1,2%	0,3%



6.1.1. ORIENTATION LITTÉRAIRE

a) PROMOTION

	3e littéraire (2001/2002)	
TOTAL	314	100%
admis direct. (sans compens.)	171	54,5%
admis par compensation	78	24,8%
REUSSITE EN JUILLET	249	79,3%
refusés directement	31	9,9%
ajournés	34	10,8%
ajourn. réussis *)	22	64,7%
ajourn. non-réussis *)	12	35,3%
TOTAL ADMIS	271	86,3%
TOTAL REFUSES	43	13,7%

*) Les pourcentages en question s'entendent par rapport au total des élèves ajournés.

b) PROMOTION PAR SEXE

masculin		féminin		TOTAL	
admis	refusé	admis	refusé	admis	refusé
53	18	218	25	271	43
74,7%	25,3%	89,7%	10,3%	86,3%	13,7%

c) COMPENSATION

78 élèves sont admis par compensation, dont 59 compensent une branche et 19 compensent deux branches.

15 élèves ont compensé une ou deux branches mais ont eu en plus un ou des ajournements.

Le nombre total des branches compensées s'élève à 120, dont:

chimie:	29 x
physique:	24 x
mathématiques:	16 x
histoire:	14 x
allemand:	7 x

d) AJOURNEMENTS

34 élèves ont été ajournés, dont 26 avec un ajournement, 3 avec deux ajournements et 5 avec trois ajournements.

Les 47 branches ajournées se répartissent principalement comme suit:

chimie:	16 x
mathématiques:	9 x
physique:	4 x
histoire:	4 x

Rappelons que 12 élèves sont refusés après les ajournements, dont 7 des 26 élèves avec un ajournement (= 26,9%), 1 des 3 élèves avec deux ajournements (= 33,3%) et 4 des 5 élèves avec trois ajournements (= 80,0%).

e) REFUS DIRECT

31 élèves ont été refusés directement en juillet, dont:

- 4 avec 3 notes insuffisantes
- 8 avec 4 notes insuffisantes
- 6 avec 5 notes insuffisantes
- 3 avec 6 notes insuffisantes
- 10 avec 7 notes insuffisantes ou plus

Les principales branches impliquées sont:

physique:	28 x
chimie:	26 x
mathématiques:	25 x
anglais:	17 x
biologie:	16 x
histoire:	15 x
géographie:	15 x
français:	12 x

f) NOTES INSUFFISANTES

En résumé, on peut retenir que sur les 314 élèves d'une classe de 3e, orientation littéraire, 143 (= 45,5%) ont eu au moins une note annuelle insuffisante.

Le total des notes insuffisantes se chiffre à 336 qu'on peut subdiviser comme suit:

- 120 notes insuffisantes ont pu être compensées;
- 47 notes insuffisantes ont mené à un ajournement;
- 169 notes insuffisantes ont mené à un échec direct en juillet.

Les branches concernées sont les suivantes:

chimie	71 notes insuffisantes	(= 22,6% des élèves)
physique	56 notes insuffisantes	(= 17,8% des élèves)
mathématiques	50 notes insuffisantes	(= 15,9% des élèves)
histoire	33 notes insuffisantes	(= 10,5% des élèves)
biologie	24 notes insuffisantes	(= 7,6% des élèves)
géographie	24 notes insuffisantes	(= 7,6% des élèves)
anglais	23 notes insuffisantes	(= 7,3% des élèves)
français	18 notes insuffisantes	(= 5,7% des élèves)
allemand	13 notes insuffisantes	(= 4,1% des élèves)

g) NATIONALITES

46 (= 14,6%) des 314 élèves de la 3e orientation littéraire sont des élèves étrangers dont 9 élèves italiens et 16 élèves portugais.

Les résultats de la promotion par nationalité sont à relativiser dans le sens que le nombre absolu des différentes nationalités est très réduit.

	L	I	P	Autres
taux de réussite	85,8%	77,8%	93,8%	90,5%
taux d'échec	14,2%	22,2%	6,2%	9,5%

Suite aux petits nombres des différentes nationalités, nous n'allons pas entrer dans les détails de la répartition de notes insuffisantes par nationalité.

h) RETROSPECTIVE

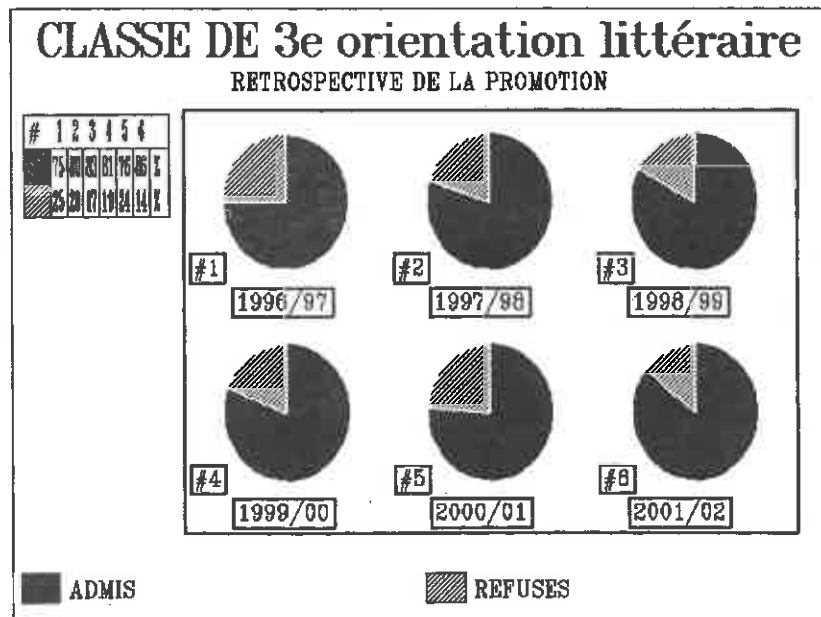
- PROMOTION

Le tableau et le graphique qui suivent décrivent l'évolution de la promotion.

On peut constater qu'en 2001/02, le taux de réussite est le plus élevé depuis les dernières dix années. Le taux d'admission par compensation reste très élevé.

	92/93	93/94	94/95	95/96	96/97	97/98	98/99	99/00	00/01	01/02
admis directement	54,1%	46,0%	52,2%	51,5%	41,6%	45,9%	45,8%	49,6%	43,1%	54,5%
admis par compens.	20,7%	25,6%	24,6%	23,7%	24,9%	21,8%	27,9%	23,1%	24,5%	24,8%
REUSSITE JUILLET	74,8%	71,6%	76,8%	75,2%	66,5%	67,7%	73,7%	72,7%	67,6%	79,3%
refusés directement	10,5%	13,3%	10,2%	11,2%	15,7%	12,8%	10,5%	12,9%	14,5%	9,9%
ajournés	14,7%	15,1%	13,0%	13,6%	17,8%	19,5%	15,8%	14,3%	17,8%	10,8%
ajourn. réussis *)	55,8%	56,6%	66,0%	65,2%	48,1%	53,9%	61,5%	61,0%	46,5%	64,7%
ajourn. non-réussis *)	44,2%	43,4%	34,0%	34,8%	51,9%	46,1%	38,5%	39,0%	53,5%	35,3%
TOTAL ADMIS	83,0%	80,1%	86,4%	84,0%	75,1%	79,2%	83,4%	81,5%	75,9%	86,3%
TOTAL REFUSES	17,0%	19,9%	14,6%	16,0%	24,9%	21,8%	16,6%	18,5%	24,1%	13,7%

*) les pourcentages en question s'entendent par rapport au total des élèves ajournés.



— NOTES INSUFFISANTES

TAUX DE NOTES INSUFFISANTES										
	97/98	rang	98/99	rang	99/00	rang	00/01	rang	01/02	rang
physique	16,9%	3	15,0%	3	25,9%	1	26,1%	1	17,8%	2
chimie	21,4%	1	20,2%	2	18,9%	2	22,0%	3	22,6%	1
mathématiques	18,8%	2	25,1%	1	16,4%	3	23,7%	2	15,9%	3
anglais	10,9%	4	13,0%	4	9,8%	5	11,2%	5	7,3%	7
français	10,9%	4	6,5%	7	7,7%	7	16,2%	4	5,7%	8
allemand	7,1%	8	6,9%	6	8,7%	6	7,1%	8	4,1%	9
histoire	8,3%	6	11,3%	5	13,3%	4	10,0%	6	10,5%	4
biologie	7,9%	7	4,9%	9	7,0%	8	5,8%	9	7,6%	5
géographie	3,0%	9	5,3%	8	4,6%	9	6,6%	8	7,6%	5

La classe de 3e, orientation littéraire, se distingue par des taux de notes insuffisantes très élevés dans les branches scientifiques physique, chimie et mathématiques. A l'encontre des autres années d'études, les branches de langues ont des taux de notes insuffisantes beaucoup moins importantes.

— CHOIX DE LA SECTION

ANNEE	TOTAL élèves	3e littéraire moderne		3e littéraire classique	
		absolu	relatif	absolu	relatif
1991/92	296	239	80,7%	57	19,3%
1992/93	353	300	85,0%	53	15,0%
1993/94	352	304	86,4%	48	13,6%
1994/95	362	306	84,5%	56	15,5%
1995/96	338	291	86,1%	47	13,9%
1996/97	293	254	86,7%	39	13,3%
1997/98	266	241	90,6%	25	9,4%
1998/99	247	234	94,7%	13	5,3%
1999/00	286	261	91,3%	25	8,7%
2000/01	241	220	91,3%	21	8,7%
2001/02	314	294	93,6%	20	6,4%

6.1.1.1. ORIENTATION LITTÉRAIRE ENSEIGNEMENTS MODERNE ET CLASSIQUE

a) EFFECTIFS

294 élèves (= 93,6%) ont fréquenté la classe de 3e, orientation littéraire, section moderne, dont 67 de sexe masculin (= 22,8%) et 227 de sexe féminin (= 77,2%).

20 élèves (= 6,4%) ont fréquenté la classe de 3e, orientation littéraire, section classique, dont 4 de sexe masculin (= 20,0%) et 16 de sexe féminin (= 80,0%).

b) MOYENNE ANNUELLE PONDEREE

La moyenne de la moyenne annuelle pondérée de la section moderne est égale à 39,2 points, celle de la section classique est égale à 44,0 points.

c) PROMOTION

Comme pour les autres années d'études, les résultats scolaires de la section classique sont nettement supérieurs à ceux de la section moderne.

Le taux de réussite de la section moderne s'élève à 85,4%, celui de la section classique s'élève à 100%.

43 des 294 élèves de la section moderne sont refusés tandis que tous les 20 élèves de la section classique sont admis.

5.1.2. ORIENTATION SCIENTIFIQUE

a) PROMOTION

	3e scientifique 2001/02	
TOTAL	961	100%
admis direct. (sans compens.)	656	68,2%
admis par compensation	168	17,5%
REUSSITE EN JUILLET	824	85,7%
refusés directement	61	6,4%
ajournés	76	7,9%
ajourn. réussis *)	46	60,5%
ajourn. non-réussis *)	30	39,5%
TOTAL ADMIS	870	90,5%
TOTAL REFUSES	91	9,5%

*) les pourcentages en question s'entendent par rapport au total des élèves ajournés.

b) PROMOTION PAR SEXE

masculin		féminin		TOTAL	
admis	refusé	admis	refusé	admis	refusé
438	53	432	38	870	91
89,2%	10,8%	91,9%	8,1%	90,5%	9,5%

c) COMPENSATION

Parmi les 247 élèves admis par compensation, 134 ont compensé une branche et 34 ont compensé deux branches;

34 élèves qui ont compensé ont dû se présenter en plus à un ou plusieurs ajournements.

Le nombre total des branches compensées s'élève donc à 247, dont:

mathématiques:	48 x
français:	36 x
physique:	35 x
histoire:	28 x
chimie:	26 x
anglais:	23 x

d) AJOURNEMENTS

Parmi les 76 élèves ajournés, 48 ont eu un ajournement, 19 ont eu deux ajournements et 9 ont eu trois ajournements.

Les 113 ajournements se répartissent principalement comme suit:

mathématiques:	37 x
chimie:	26 x
physique:	17 x
français:	10 x

30 élèves sont refusés après les ajournements, dont 14 des 48 élèves avec un ajournement (= 29,2%), 10 des 19 élèves avec deux ajournements (= 52,6%) et 6 des 9 élèves avec trois ajournements (= 66,7%).

e) REFUS DIRECT

61 élèves ont été refusés directement en juillet dont:

10 avec 3 notes insuffisantes

15 avec 4 notes insuffisantes

15 avec 5 notes insuffisantes

18 avec au moins 6 notes insuffisantes

3 élèves sont refusés parce qu'ils n'ont pas composé dans toutes les branches.

Les principales branches impliquées sont:

mathématiques:	52 x
chimie:	45 x
physique:	40 x
anglais:	30 x
français:	28 x
histoire:	27 x
biologie:	23 x
géographie:	21 x
allemand:	17 x

f) NOTES INSUFFISANTES

En résumé, on peut retenir que sur les 961 élèves d'une classe de 3e, orientation scientifique, 305 (= 31,8%) ont eu au moins une note annuelle insuffisante.

Le total des notes insuffisantes se chiffre à 651, qu'on peut subdiviser comme suit:

247 notes insuffisantes ont pu être compensées;

113 notes insuffisantes ont mené à un ajournement;

291 notes insuffisantes ont mené à un échec direct en juillet.

Les principales branches concernées sont les suivantes:

mathématiques	137 notes insuffisantes	(= 14,3% des élèves)
chimie	97 notes insuffisantes	(= 10,1% des élèves)
physique	92 notes insuffisantes	(= 9,6% des élèves)
français	74 notes insuffisantes	(= 7,7% des élèves)
histoire	61 notes insuffisantes	(= 6,4% des élèves)
anglais	58 notes insuffisantes	(= 6,0% des élèves)
allemand	38 notes insuffisantes	(= 4,0% des élèves)
biologie	33 notes insuffisantes	(= 3,4% des élèves)
géographie	24 notes insuffisantes	(= 2,5% des élèves)

Comme pour les années précédentes, on retrouve avant tout les mathématiques, la physique et la chimie sur les trois premières places.

Contrairement à l'orientation littéraire, les taux de notes insuffisantes sont beaucoup plus faibles.

g) NATIONALITES

121 (= 12,6%) des 961 élèves de la 3e, orientation scientifique, sont des élèves étrangers dont 11 élèves italiens et 39 élèves portugais.

Bien que les résultats scolaires sont à relativiser en fonction du nombre peu élevé des différentes nationalités, la promotion par nationalité mène aux résultats suivants:

	L	I	P	Autres
taux de réussite	90,4%	100%	89,7%	91,6%
taux d'échec	9,6%	0,0%	10,3%	8,4%

Comme le nombre absolu des différentes nationalités est très réduit, on ne va pas entrer dans les détails de la répartition de notes insuffisantes par nationalité.

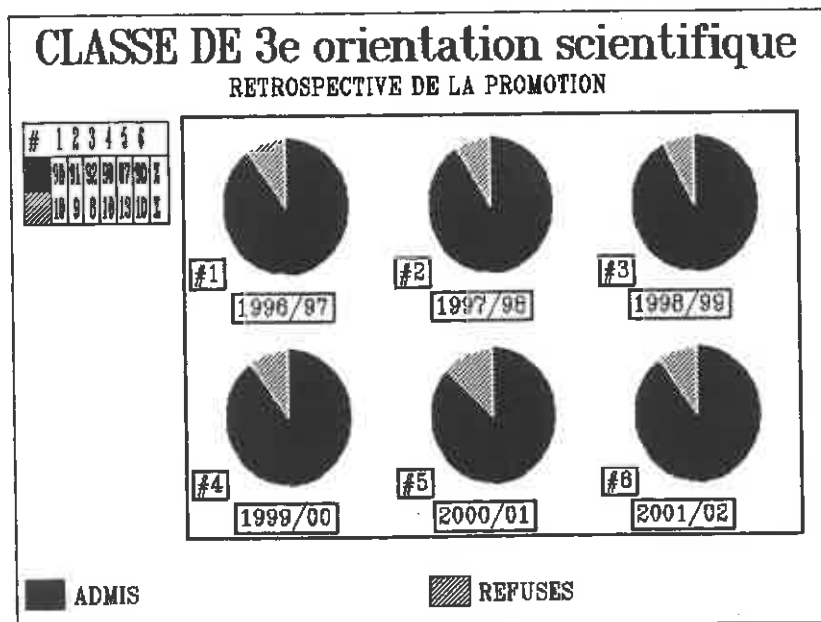
h) RETROSPECTIVE

– PROMOTION

Le tableau et le graphique qui suivent décrivent l'évolution de la promotion.

	92/93	93/94	94/95	95/96	96/97	97/98	98/99	99/00	00/01	01/02
admis directement	58,8%	60,2%	62,7%	67,9%	67,8%	66,1%	68,8%	64,6%	64,1%	68,2%
admis par compens.	21,1%	20,1%	20,0%	20,3%	17,4%	19,8%	18,7%	18,4%	18,2%	17,5%
REUSSITE JUILLET	79,9%	80,3%	82,7%	88,2%	85,2%	85,8%	87,6%	84,0%	82,4%	85,7%
refusés directement	7,4%	8,5%	7,7%	3,4%	6,8%	5,7%	5,0%	6,9%	8,3%	6,4%
ajournés	12,7%	11,2%	9,6%	8,4%	8,0%	8,5%	7,4%	9,1%	9,3%	7,9%
ajourn. réussis *)	63,6%	61,5%	49,4%	63,0%	56,7%	57,5%	60,0%	63,2%	54,3%	60,5%
ajourn. non-réussis *)	36,4%	38,5%	50,6%	37,0%	43,3%	42,5%	40,0%	36,8%	45,7%	39,5%
TOTAL ADMIS	88,0%	87,2%	87,4%	93,4%	89,7%	90,7%	92,0%	89,7%	87,4%	90,5%
TOTAL REFUSES	12,0%	12,8%	12,6%	6,6%	10,3%	9,3%	8,0%	10,3%	12,6%	9,5%

*) les pourcentages en question s'entendent par rapport au total des élèves ajournés.



– NOTES INSUFFISANTES

TAUX DE NOTES INSUFFISANTES										
	97/98	rang	98/99	rang	99/00	rang	00/01	rang	01/02	rang
mathématiques	15,5%	1	15,5%	1	12,5%	1	16,6%	1	14,3%	1
physique	7,1%	3	7,7%	2	10,3%	3	9,2%	3	9,6%	3
chimie	8,5%	2	7,1%	3	10,3%	2	11,6%	2	10,1%	2
anglais	6,1%	6	5,5%	5	7,4%	6	7,9%	5	6,0%	6
histoire	6,9%	4	4,5%	6	8,0%	5	7,9%	5	6,4%	5
allemand	5,0%	7	3,5%	7	5,1%	7	4,8%	7	4,0%	7
français	6,7%	5	6,1%	4	9,9%	4	8,4%	4	7,7%	4
biologie	3,7%	8	2,0%	8	2,2%	8	2,2%	8	3,4%	8

Comme pour les années précédentes, ce sont avant tout les mathématiques qui posent le plus de problèmes aux élèves de la 3^e scientifique.

L'allemand, la biologie et la géographie n'interviennent que dans une moindre mesure.

Par rapport à l'année précédente, presque toutes les branches, à part la physique et la biologie, présentent de légères baisses de leur taux de notes insuffisantes.

– CHOIX DE LA SECTION

ANNEE	TOTAL élèves	3e scientifique moderne		3e scientifique classique	
		absolu	relatif	absolu	relatif
1991/92	692	488	70,5%	204	29,5%
1992/93	692	485	70,1%	207	29,9%
1993/94	696	500	71,8%	196	28,2%
1994/95	804	594	73,9%	210	26,1%
1995/96	869	638	73,4%	231	25,6%
1996/97	838	628	74,9%	210	25,1%
1997/98	946	710	75,1%	236	24,9%
1998/99	950	748	78,7%	202	21,3%
1999/00	954	751	78,7%	203	21,3%
2000/01	1009	774	76,7%	235	23,3%
2001/02	961	767	79,8%	194	20,2%

6.1.2.1. ORIENTATION SCIENTIFIQUE ENSEIGNEMENTS MODERNE ET CLASSIQUE

a) EFFECTIFS

767 élèves (= 79,8%) ont fréquenté la classe de 3e, orientation scientifique, section moderne, dont 393 de sexe masculin (= 51,2%) et 374 de sexe féminin (= 48,8%).

194 élèves (= 20,2%) ont fréquenté la classe de 3e, orientation scientifique, section classique, dont 98 de sexe masculin (= 50,5%) et 96 de sexe féminin (= 49,5%).

b) MOYENNE ANNULLE PONDEREE

La moyenne de la moyenne annuelle pondérée de la section moderne est égale à 39,9 points, celle de la section classique est égale à 44,7 points.

Cette différence de presque 5 points se traduit par des répartitions très différentes dans les différentes catégories de points.

c) PROMOTION

Comme pour les autres années d'études, on peut constater une nette différence entre le succès scolaire de la section moderne et de la section classique.

Le taux de réussite pour la section moderne s'élève à 88,9%, celui de la section classique à 96,9%.

85 des 767 élèves de la section moderne sont refusés contre 6 des 194 élèves de la section classique.

7. LA CLASSE DE 2e

a) EFFECTIFS

En 2001/02, 1182 élèves ont fréquenté une classe de 2e, dont 526 (= 44,5%) de sexe masculin et 656 (55,5%) de sexe féminin.

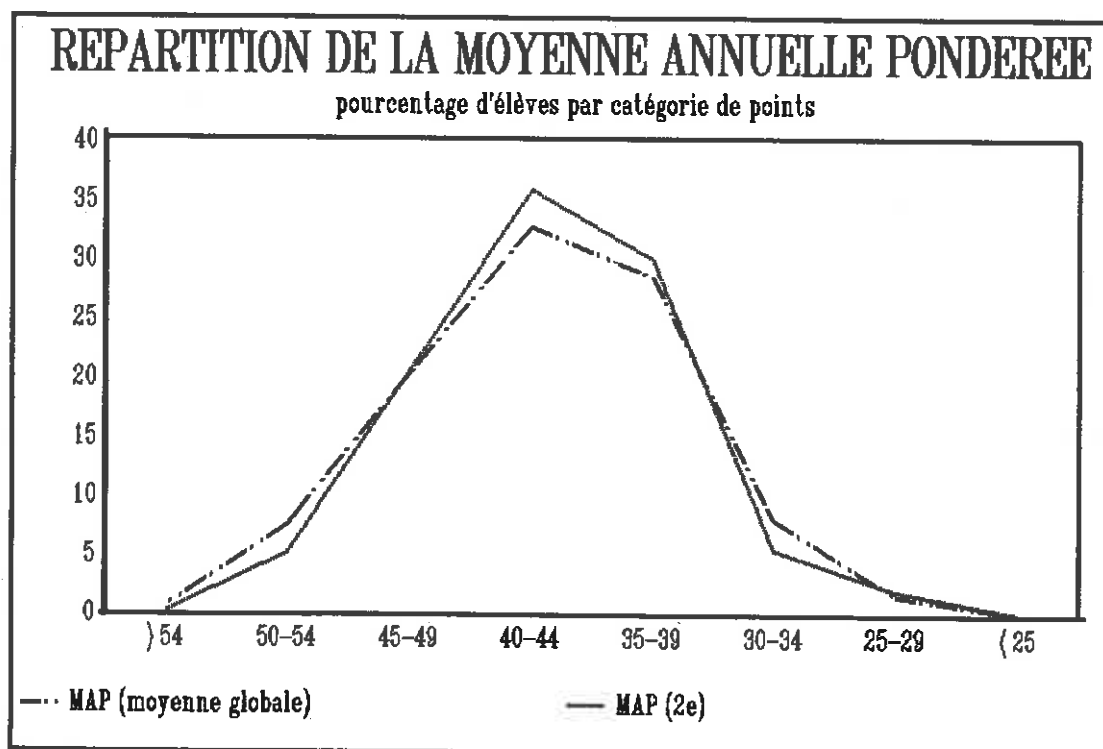
Rappelons qu'en 1992/93, c'est la première cohorte qui suit le nouveau système en 2e qui se compose de sept sections (A1 à F).

b) MOYENNE ANNUELLE PONDEREE

La moyenne de la moyenne annuelle pondérée est égale à 41,2.

La répartition de la moyenne annuelle pondérée montre qu'on retrouve plus de 65% des élèves avec une moyenne située entre 35 et 45 points.

MAP	55-60	50-54	45-49	40-44	35-39	30-34	25-29	< 25	PC
nombre d'élèves	5	63	242	422	353	66	26	3	2
pourcentage	0,4%	5,3%	20,5%	35,7%	29,9%	5,6%	2,2%	0,2%	0,2%



c) PROMOTION

	2e (2001/2002)	
TOTAL	1182	100%
admis direct. (sans compens.)	741	62,7%
admis par compensation	257	21,7%
REUSSITE EN JUILLET	998	84,4%
refusés directement	92	7,8%
ajournés	92	7,8%
ajourn. réussis *)	56	60,9%
ajourn. non-réussis *)	36	39,1%
TOTAL ADMIS	1054	89,2%
TOTAL REFUSES	128	10,8%

*) les pourcentages en question s'entendent par rapport au total des élèves ajournés.

d) PROMOTION PAR SEXE

masculin		féminin		Total	
admis	refusé	admis	refusé	admis	refusé
440	86	614	42	1054	128
83,7%	15,2%	93,6%	8,4%	89,2%	10,8%

e) NATIONALITES

165 (= 14,0%) des 1182 élèves de la classe de 2e sont des élèves étrangers dont 21 élèves italiens et 64 élèves portugais.

Les taux de promotion par nationalité sont à relativiser dans le sens de leur nombre assez réduit.

	L	I	P	Autres
taux de réussite	89,5%	90,5%	85,9%	87,5%
taux d'échec	10,5%	9,5%	14,1%	12,5%

f) RETROSPECTIVE

- PROMOTION

	89/90	93/94	94/95	95/96	96/97	97/98	98/99	99/00	00/01	01/02
admis directement	73,0%	62,4%	66,4%	67,7%	63,4%	66,9%	64,5%	64,9%	61,1%	62,7%
admis par compens.		19,4%	19,7%	18,4%	22,1%	19,6%	18,7%	21,3%	22,5%	21,7%
REUSSITE JUILLET	73,0%	81,8%	86,1%	86,2%	85,5%	86,5%	83,2%	86,2%	83,6%	84,4%
refusés directement	7,9%	8,1%	6,3%	6,4%	7,1%	5,1%	8,1%	5,9%	7,1%	7,8%
ajournés	19,1%	10,1%	7,6%	7,5%	7,4%	8,4%	8,8%	7,9%	9,3%	7,8%
ajourn. réussis *)	84,6%	76,3%	72,6%	58,7%	64,7%	65,9%	69,0%	59,1%	56,2%	60,9%
ajourn. non-réussis *)	15,4%	23,7%	27,4%	41,3%	35,3%	34,1%	31,0%	40,9%	43,8%	39,1%
TOTAL ADMIS	89,1%	89,5%	91,6%	90,5%	90,3%	92,0%	89,2%	90,9%	88,8%	89,2%
TOTAL REFUSES	10,9%	10,5%	8,4%	9,5%	9,7%	8,0%	10,8%	9,1%	11,2%	10,8%

*) les pourcentages en question s'entendent par rapport au total des élèves ajournés.

- CHOIX DE LA SECTION

SECTION	1997/98		1998/99		1999/00		2000/01		2001/02	
	absolu	relatif	absolu	relatif	absolu	relatif	absolu	relatif	absolu	relatif
A1	129	12,3%	128	11,2%	137	11,6%	141	11,7%	151	12,8%
A2	173	16,5%	210	18,4%	239	20,2%	217	18,0%	226	19,1%
B	126	12,0%	153	13,4%	139	11,8%	132	10,9%	124	10,5%
C	270	25,7%	284	24,9%	283	23,9%	284	23,5%	286	24,2%
D	258	24,6%	246	21,5%	251	21,2%	285	23,6%	251	21,2%
E	81	7,7%	95	8,3%	106	9,0%	125	10,4%	117	9,9%
F	13	1,2%	26	2,3%	27	2,3%	23	1,9%	27	2,3%
TOTAL	1050	100%	1142	100%	1182	100%	1207	100%	1182	100%

7.1. LES DIFFERENTES SECTIONS DE LA CLASSE DE 2^e

a) EFFECTIFS

	SECTIONS						
	A1	A2	B	C	D	E	F
masculin	33	103	87	137	129	28	9
féminin	118	123	37	149	122	89	18
TOTAL	151	226	124	286	251	117	27

Dans les sections B et D, le nombre des élèves masculins dépasse celui des élèves de sexe féminin.

Le nombre des filles l'emporte sur celui des garçons d'une manière très prononcée dans les sections A1 et E.

b) MOYENNE ANNUELLE PONDEREE

Les moyennes de la moyenne annuelle pondérée dans les différentes sections varient de 39,8 (section B) jusqu'à 43,9 (section F).

SECTION	MAP
B	39,8
C	40,2
A2	40,3
E	41,4
D	42,0
A1	43,5
F	43,9

Le tableau et le graphique qui suivent montrent que la répartition de la moyenne annuelle pondérée diffère nettement d'une section à l'autre.

La section F ne figurera ni dans le tableau, ni dans le graphique à cause du petit nombre d'élèves dans cette section.

SECTIONS												
MAP	A1		A2		B		C		D		E	
	abs.	%	abs.	%	abs.	%	abs.	%	abs.	%	abs.	%
55-60	0	0,0%	1	0,4%	1	0,8%	1	0,4%	0	0,0%	1	0,9%
50-54	13	8,6%	0	0,0%	11	8,9%	13	4,5%	17	6,8%	6	5,1%
45-49	54	35,8%	33	14,6%	16	12,9%	51	17,8%	62	24,7%	19	16,2%
40-44	52	34,4%	93	41,2%	33	26,6%	98	34,3%	88	35,1%	48	41,0%
35-39	28	18,5%	87	38,5%	37	29,8%	83	29,0%	75	29,9%	38	32,5%
30-34	3	2,0%	8	3,5%	18	14,5%	26	9,1%	6	2,4%	4	3,4%
< 30	1	0,7%	4	1,8%	7	5,6%	13	4,5%	3	1,2%	1	0,9%

Toutes les sections ont en commun une faible représentation dans les catégories de 50 à 60 points.

Pour la majeure partie des sections, à part les sections A1 et B, la distribution la plus prononcée se situe dans la catégorie de 40 à 44 points.

7.1.1. SECTION A1

a) EFFECTIFS

La section A1 fonctionne depuis 1992/93.

En 2001/02, 151 élèves ont fréquenté la classe de 2e, section A1, dont 33 de sexe masculin (= 21,9%) et 118 élèves de sexe féminin (= 78,1%).

129 élèves sont de nationalité luxembourgeoise (= 85,4%) et 22 élèves ont une autre nationalité (= 14,6%), dont 13 élèves de nationalité portugaise.

b) PROMOTION

	SECTION A1									
	1997/98		1998/99		1999/00		2000/01		2001/02	
TOTAL	129	100%	128	100%	137	100%	141	100%	151	100%
admis directement	107	82,9%	94	73,4%	110	80,3%	96	68,1%	119	78,8%
admis compensation	16	12,4%	21	16,4%	13	9,5%	27	19,1%	18	11,9%
REUSSITE JUILLET	123	95,3%	115	89,8%	123	89,8%	123	89,2%	137	90,7%
refusés directement	1	0,8%	5	3,9%	5	3,6%	8	5,7%	4	2,7%
ajournés	5	3,9%	8	6,3%	9	6,6%	10	7,1%	10	6,6%
ajourn. réussis *)	3	60,0%	4	50,0%	4	44,4%	7	70,0%	7	70,0%
ajourn. non-réussis *)	2	40,0%	4	50,0%	5	55,6%	3	30,0%	3	30,0%
TOTAL ADMIS	128	97,7%	119	93,0%	127	92,7%	130	92,2%	144	95,4%
TOTAL REFUSES	3	2,3%	9	7,0%	10	7,3%	11	7,8%	7	4,6%

*) les pourcentages en question s'entendent par rapport au total des élèves ajournés.

c) PROMOTION PAR SEXE

masculin		féminin		Total	
admis	refusé	admis	refusé	admis	refusé
31	2	113	5	144	7
93,9%	6,1%	95,8%	4,2%	95,4%	4,6%

d) NOTES INSUFFISANTES

Les 18 élèves admis par compensation ont compensé en tout 19 notes insuffisantes.
3 élèves ont compensé une ou deux branches, mais ont eu en plus un ajournement.
Le nombre total des branches compensées s'élève à 22, dont 10 en mathématiques.

8 des 10 élèves ajournés ont eu un ajournement, 2 élèves en ont eu deux.

4 élèves sont refusés directement.

En résumé, on peut retenir que pour les 151 élèves de la classe de 2^e, section A1, le total des notes insuffisantes se chiffre à 54 dont les principales branches concernées sont:

mathématiques	15 notes insuffisantes (= 9,9%)
anglais	8 notes insuffisantes (= 5,3%)
allemand	6 notes insuffisantes (= 4,0%)
italien	6 notes insuffisantes (= 4,0%)
espagnol	6 notes insuffisantes (= 4,0%)

7.1.2. SECTION A2

a) EFFECTIFS

Comme la section A1, la section A2 fonctionne depuis 1992/93.

En 2001/02, 226 élèves ont fréquenté la section A2, dont 103 de sexe masculin (= 44,6%) et 123 de sexe féminin (= 54,4%).

186 élèves sont de nationalité luxembourgeoise (= 82,3%), 40 élèves (= 17,7%) ont une autre nationalité dont 12 élèves portugais et 8 élèves italiens.

b) PROMOTION

	SECTION A2									
	1997/98		1998/99		1999/00		2000/01		2001/02	
TOTAL	173	100%	210	100%	239	100%	217	100%	226	100%
admis directement	104	60,1%	121	57,6%	147	61,5%	113	52,1%	110	48,7%
admis compensation	45	26,0%	52	24,8%	62	25,9%	57	26,3%	76	33,6%
REUSSITE JUILLET	149	86,1%	173	82,4%	209	87,4%	170	78,3%	186	82,3%
refusés directement	4	2,3%	15	7,1%	13	5,4%	21	9,7%	11	4,9%
ajournés	20	11,6%	22	10,5%	17	7,1%	26	12,0%	29	12,8%
ajourn. réussis *)	13	65,0%	15	68,2%	13	76,5%	11	42,3%	17	58,6%
ajourn. non-réussis *)	7	35,0%	7	31,8%	4	23,5%	15	57,7%	12	41,4%
TOTAL ADMIS	162	93,6%	189	89,5%	222	92,9%	181	83,4%	203	89,8%
TOTAL REFUSES	11	6,4%	22	10,5%	17	7,1%	36	16,6%	23	10,2%

*) les pourcentages en question s'entendent par rapport au total des élèves ajournés.

c) PROMOTION PAR SEXE

masculin		féminin		Total	
admis	refusé	admis	refusé	admis	refusé
90	13	113	10	203	23
87,4%	12,6%	91,9%	8,1%	89,8%	10,2%

d) NOTES INSUFFISANTES

76 élèves, c-à-d, chaque 3e élève de cette section, sont admis par compensation dont 53 qui compensé une branche et 23 qui en ont compensé deux.

15 élèves ont compensé une ou deux branches, mais ont eu en plus un ajournement.

Le nombre total des branches compensées s'élève à 122, dont 46 en mathématiques, 19 en philosophie, 16 en anglais et 14 en français

23 des 29 élèves ajournés ont eu un ajournement, 5 élèves en ont eu deux et un élève en a eu trois. 20 des 36 branches ajournées étaient en mathématiques.

11 élèves sont refusés directement.

En résumé, on peut retenir que pour les 226 élèves de la classe de 2e, section A2, le total des notes insuffisantes se chiffre à 224 dont les principales branches concernées sont:

mathématiques	77 notes insuffisantes	(= 34,1% des élèves)
philosophie	28 notes insuffisantes	(= 12,4% des élèves)
anglais	26 notes insuffisantes	(= 11,5% des élèves)
français	21 notes insuffisantes	(= 9,3% des élèves)

7.1.3. SECTION B

a) EFFECTIFS

En 2001/02, 124 élèves ont fréquenté la section B, dont 87 de sexe masculin (= 70,2%) et 37 de sexe féminin (= 29,8%).

101 élèves sont de nationalité luxembourgeoise (= 81,5%) et 23 élèves ont une autre nationalité (= 18,5%).

b) PROMOTION

	SECTION B									
	89/90	93/94	94/95	95/96	96/97	97/98	98/99	99/00	00/01	01/02
admis directement	76,1%	67,5%	69,6%	74,4%	71,4%	76,2%	68,0%	72,7%	62,1%	62,9%
admis compensation		17,5%	13,3%	17,3%	13,1%	7,9%	9,1%	13,7%	18,9%	12,1%
REUSSITE JUILLET	76,1%	85,1%	83,0%	91,7%	84,5%	84,1%	77,1%	86,3%	81,1%	75,0%
refusés directement	6,3%	9,7%	13,3%	4,5%	8,3%	9,5%	18,3%	6,5%	11,4%	18,6%
ajournés	17,6%	5,2%	3,7%	3,8%	7,1%	6,4%	4,6%	7,2%	7,6%	6,4%
ajourn. réussis *)	92,0%	87,5%	80,0%	60,0%	75,0%	62,5%	85,7%	50,0%	60,0%	62,5%
ajourn. non-réussis *)	8,0%	12,5%	20,0%	40,0%	25,0%	37,5%	14,3%	50,0%	40,0%	37,5%
TOTAL ADMIS	92,3%	89,6%	85,9%	94,0%	89,9%	88,1%	81,0%	89,9%	85,6%	79,0%
TOTAL REFUSES	7,7%	10,4%	14,1%	6,0%	10,1%	11,9%	19,0%	10,1%	14,4%	21,0%

*) les pourcentages en question s'entendent par rapport au total des élèves ajournés.

Il reste à mentionner qu'on retrouve en 2001/2002 le taux d'admission de loin le plus faible des 12 dernières années.

c) PROMOTION PAR SEXE

masculin		féminin		Total	
admis	refusé	admis	refusé	admis	refusé
68	19	30	7	98	26
78,2%	21,8%	81,1%	18,9%	79,0%	21,0%

d) NOTES INSUFFISANTES

15 élèves sont admis par compensation, dont 12 qui ont compensé une note insuffisante et 3 qui en ont compensé deux.

2 élèves ont compensé une branche, mais ont eu en plus un ou plusieurs ajournements.

Le nombre des branches compensées s'élève à 20.

Parmi les 8 élèves ajournés, 6 élèves ont eu un ajournement et 2 élèves en ont eu deux.

23 élèves ont été refusés directement en juillet, dont 4 avec 3 notes insuffisantes, 5 avec 4 notes insuffisantes, 5 avec 5 notes insuffisantes et 8 avec au moins 6 notes insuffisantes.

1 élève n'a pas composé dans toutes les branches.

En résumé, on peut retenir que sur les 124 élèves de la classe de 2e, section B, le total des notes insuffisantes se chiffre à 152 dont:

mathématiques I	24 notes insuffisantes	(= 19,4% des élèves)
mathématiques II	22 notes insuffisantes	(= 17,7% des élèves)
chimie	20 notes insuffisantes	(= 16,1% des élèves)
anglais	19 notes insuffisantes	(= 15,3% des élèves)
français	19 notes insuffisantes	(= 15,3% des élèves)
physique	16 notes insuffisantes	(= 12,9% des élèves)
histoire	14 notes insuffisantes	(= 11,3% des élèves)

7.1.4. SECTION C

a) EFFECTIFS

En 2001/02, 286 élèves ont fréquenté la section C, dont 137 (= 47,9%) de sexe masculin et 149 (= 52,1%) de sexe féminin.

245 élèves (= 85,7%) sont de nationalité luxembourgeoise et 41 (= 14,3%)= ont une autre nationalité, dont 17 élèves portugais et 5 élèves italiens.

b) PROMOTION

	SECTION C									
	89/90	93/94	94/95	95/96	96/97	97/98	98/99	99/00	00/01	01/02
admis directement	67,6%	61,0%	68,9%	66,1%	62,5%	65,6%	68,0%	62,2%	63,4%	63,6%
admis compensation		14,9%	16,7%	15,7%	17,0%	18,1%	14,4%	19,4%	15,8%	17,5%
REUSSITE JUILLET	67,6%	75,9%	85,6%	81,8%	79,5%	83,7%	82,4%	81,6%	79,2%	81,1%
refusés directement	11,8%	13,6%	6,8%	8,5%	12,4%	8,9%	9,2%	9,2%	10,9%	13,3%
ajournés	20,6%	10,5%	7,7%	9,7%	8,1%	7,4%	8,4%	9,2%	9,9%	5,6%
ajourn. réussis *)	77,6%	66,7%	70,6%	75,0%	52,2%	75,0%	66,7%	53,8%	53,6%	56,3%
ajourn. non-réussis *)	22,4%	33,3%	29,4%	25,0%	47,8%	25,0%	33,3%	46,2%	46,4%	43,7%
TOTAL ADMIS	83,6%	82,9%	91,0%	89,1%	83,7%	89,3%	88,0%	88,0%	84,5%	84,3%
TOTAL REFUSES	16,4%	17,1%	9,0%	10,9%	16,3%	10,7%	12,0%	13,4%	15,6%	15,7%

*) les pourcentages en question s'entendent par rapport au total des élèves ajournés.

b) PROMOTION PAR SEXE

masculin		féminin		Total	
admis	refusé	admis	refusé	admis	refusé
105	32	136	13	241	45
76,6%	23,4%	91,3%	8,7%	84,3%	15,7%

d) NOTES INSUFFISANTES

Parmi les 50 élèves admis par compensation, 42 élèves ont compensé une note insuffisante et 8 élèves ont compensé deux notes insuffisantes.

8 élèves ont compensé une branche, mais ont eu en plus un ou plusieurs ajournements.

Le nombre des branches compensées s'élève à 66, dont 15 en mathématiques, en anglais et en physique et respectivement 6 en français, en chimie et en allemand.

Parmi les 16 élèves ajournés, 12 élèves ont eu un ajournement et 4 élèves ont eu deux ajournements.

38 élèves ont été refusés directement en juillet, dont:

11 avec 3 notes insuffisantes;

9 avec 4 notes insuffisantes;

7 avec 5 notes insuffisantes;

10 avec au moins 6 notes insuffisantes;

1 élève n'a pas composé dans toutes les branches.

En résumé, on peut retenir que sur les 286 élèves d'une classe de 2e, section C, le total des notes insuffisantes se chiffre à 255 dont:

mathématiques	54 notes insuffisantes	(= 18,9% des élèves)
physique	50 notes insuffisantes	(= 17,5% des élèves)
chimie	44 notes insuffisantes	(= 15,4% des élèves)
anglais	38 notes insuffisantes	(= 13,3% des élèves)
français	24 notes insuffisantes	(= 8,4% des élèves)

7.1.5. SECTION D

a) EFFECTIFS

En 2001/02, 251 élèves ont fréquenté la section D, dont 129 élèves (= 51,4%) de sexe masculin et 122 élèves (= 48,6%) de sexe féminin.

226 élèves (= 90,0%) ont la nationalité luxembourgeoise, 25 élèves (= 10,0%) ont une autre nationalité, dont 13 élèves portugais.

b) PROMOTION

	SECTION D									
	1997/98		1998/99		1999/00		2000/01		2001/02	
TOTAL	258	100%	246	100%	251	100%	285	100%	251	100%
admis directement	167	64,7%	156	63,4%	147	58,6%	179	62,8%	169	67,3%
admis compensation	56	21,7%	52	21,1%	73	29,1%	76	26,7%	52	20,7%
REUSSITE JUILLET	223	86,4%	208	84,5%	220	87,6%	255	89,5%	221	88,0%
refusés directement	12	4,7%	15	6,1%	13	5,2%	6	2,1%	10	4,0%
ajournés	23	8,9%	23	9,4%	18	7,2%	24	8,4%	20	8,0%
ajourn. réussis *)	13	56,5%	17	73,9%	10	55,6%	13	54,2%	11	55,0%
ajourn. non-réussis *)	10	43,5%	6	26,1%	8	44,4%	11	45,8%	9	45,0%
TOTAL ADMIS	236	91,5%	225	91,5%	230	91,6%	255	94,0%	222	82,4%
TOTAL REFUSES	22	8,5%	21	8,5%	21	8,4%	17	6,0%	19	7,6%

*) les pourcentages en question s'entendent par rapport au total des élèves ajournés.

c) PROMOTION PAR SEXE

masculin		féminin		Total	
admis	refusé	admis	refusé	admis	refusé
113	16	119	3	232	19
87,6%	12,4%	97,5%	2,5%	92,4%	7,6%

d) NOTES INSUFFISANTES

Parmi les 52 élèves admis par compensation, 40 élèves ont compensé une note insuffisante et 12 élèves ont compensé deux notes insuffisantes.

9 élèves ont compensé une ou deux branches, mais ont eu un ou plusieurs ajournements.

Le nombre des branches compensées s'élève à 74, dont 22 en mathématiques, 15 en anglais et 11 en français.

Parmi les 20 élèves ajournés, 16 élèves ont eu un ajournement et 4 élèves ont eu deux ajournements.

10 élèves ont été refusés directement en juillet, dont respectivement 4 avec 3 et 6 avec au moins 5 notes insuffisantes.

En résumé, on peut retenir que sur les 251 élèves de la classe de 2e, section D, le nombre total des notes insuffisantes s'élève à 153, dont:

mathématiques	42 notes insuffisantes	(= 16,7% des élèves)
anglais	26 notes insuffisantes	(= 10,4% des élèves)
français	19 notes insuffisantes	(= 7,6% des élèves)
philosophie	18 notes insuffisantes	(= 7,2% des élèves)

7.1.6. SECTION E

a) EFFECTIFS

En 2002/03, 117 élèves ont fréquenté la section E, dont 28 élèves (= 23,9%) de sexe masculin et 89 élèves (= 76,1%) de sexe féminin.

103 élèves (= 88,0%) ont la nationalité luxembourgeoise et 14 élèves (= 12,0%) ont une autre nationalité, dont 4 élèves italiens.

b) PROMOTION

	SECTION E									
	89/90	93/94	94/95	95/96	96/97	97/98	98/99	99/00	00/01	01/02
admis directement	77,8%	44,8%	57,0%	55,4%	68,2%	63,0%	54,7%	63,2%	60,8%	56,4%
admis compensation		35,8%	26,6%	27,0%	25,9%	29,6%	30,5%	21,7%	27,2%	31,6%
REUSSITE JUILLET	77,8%	80,6%	83,5%	82,4%	94,1%	92,6%	85,3%	84,9%	88,0%	88,0%
refusés directement	0,0%	3,0%	5,1%	4,1%	1,2%	0,0%	2,1%	3,8%	4,0%	4,3%
ajournés	22,2%	16,4%	11,4%	13,5%	4,7%	7,4%	12,6%	11,3%	8,0%	7,7%
ajourn. réussis *)	100%	81,8%	77,8%	50,0%	100%	83,3%	58,3%	66,7%	70,0%	77,8%
ajourn. non-réussis *)	0,0%	18,2%	22,2%	50,0%	0,0%	16,7%	41,7%	33,3%	30,0%	22,2%
TOTAL ADMIS	100%	94,0%	92,4%	89,2%	90,8%	98,8%	92,6%	92,5%	93,6%	94,0%
TOTAL REFUSES	0,0%	6,0%	7,6%	10,8%	1,2%	1,2%	7,4%	7,5%	6,4%	6,0%

*) les pourcentages en question s'entendent par rapport au total des élèves ajournés.

c) PROMOTION PAR SEXE

masculin		féminin		Total	
admis	refusé	admis	refusé	admis	refusé
25	3	85	4	110	7
89,3%	10,7%	95,5%	4,5%	94,0%	6,0%

d) NOTES INSUFFISANTES

Parmi les 37 élèves admis par compensation, 30 élèves ont compensé une note insuffisante et 7 élèves ont compensé deux notes insuffisantes.

8 élèves ont compensé une ou deux branches mais ont eu un ou plusieurs ajournements.

Le nombre de branches composées s'élève à 52, dont 18 en mathématiques, 8 en histoire et respectivement 7 en français et en anglais.

8 élèves ont eu 1 ajournement et 1 élève a eu 2 ajournements.

5 élèves sont refusés directement.

A noter qu'au total 26 élèves (= 22,2%) ont eu une note insuffisante en mathématiques, 13 en histoire (= 11,1%) et 12 en anglais (= 10,3%).

7.1.7. SECTION F

9 des 27 élèves inscrits sont de sexe masculin (= 33,3%) et 18 sont de sexe féminin (= 66,7%).

Sur les 27 élèves, 17 sont admis directement et 9 par compensation.

1 élève est refusé directement.

Le taux d'admission s'élève donc à 96,3%.

En 1989/90, 1990/91, 1991/92, 1993/94, 1994/95, 1995/96, 1999/00 tous les élèves de la section F sont admis.

En 1992/93 et en 1998/99 et 2001/02, un élève a été refusé.

En 1997/98, 3 des 13 élèves inscrits ont été refusés.

8. DIVISION SUPERIEURE

8.1. RETROSPECTIVE DE LA PROMOTION PAR ANNEE D'ETUDES

TAUX DES ADMISSIONS DIRECTES								
	94/95	95/96	96/97	97/98	98/99	99/00	00/01	01/02
4e	60,7%	57,0%	61,9%	61,2%	64,3%	60,0%	60,6%	61,7%
3e	59,4%	63,3%	61,0%	61,6%	64,1%	61,1%	60,1%	64,9%
2e	66,4%	67,7%	63,4%	66,9%	64,5%	64,9%	61,1%	62,7%
Total	61,9%	62,4%	62,1%	63,0%	64,3%	61,9%	60,6%	63,0%

TAUX DES ADMISSIONS PAR COMPENSATION								
	94/95	95/96	96/97	97/98	98/99	99/00	00/01	01/02
4e	19,7%	19,9%	19,3%	19,8%	18,0%	20,6%	20,6%	20,3%
3e	21,4%	21,2%	19,4%	20,2%	20,6%	20,2%	19,4%	19,3%
2e	19,7%	18,4%	22,1%	19,6%	18,7%	21,3%	22,5%	21,7%
Total	20,3%	19,9%	20,2%	19,9%	19,1%	20,7%	20,8%	20,4%

TAUX GLOBAL DES ADMISSIONS								
	94/95	95/96	96/97	97/98	98/99	99/00	00/01	01/02
4e	85,4%	82,9%	86,5%	85,6%	88,2%	86,1%	85,1%	86,6%
3e	86,8%	90,8%	85,9%	88,0%	90,2%	87,8%	85,2%	89,5%
2e	91,6%	90,5%	90,3%	92,0%	89,2%	90,9%	88,8%	89,2%
Total	87,6%	87,9%	87,6%	88,3%	89,2%	88,1%	86,3%	88,3%

TAUX D'ECHEC GLOBAL								
	94/95	95/96	96/97	97/98	98/99	99/00	00/01	01/02
4e	14,6%	17,2%	13,5%	14,4%	11,8%	13,9%	14,9%	13,4%
3e	13,2%	9,2%	14,1%	12,0%	9,8%	12,2%	14,8%	10,5%
2e	83,5%	9,5%	9,7%	8,0%	10,8%	9,1%	11,2%	10,8%
Total	8,4%	12,1%	12,4%	11,7%	10,8%	11,9%	13,7%	11,7%

8.2. TAUX GLOBAL D'ADMISSION PAR BÂTIMENT

Bâtiment	4e	3e	2e
AL	94,7%	94,1%	90,6%
LAML	84,2%	77,3%	
LCD	77,2%	92,9%	87,7%
LCE	82,8%	85,7%	88,2%
LGE	82,7%	87,2%	81,3%
LGL	85,8%	95,4%	86,7%
LHCE	85,7%	90,6%	96,3%
LMR	87,5%	85,6%	94,7%
LNW	98,0%	92,6%	84,4%
LRS	88,6%	85,0%	87,6%
EPFL	91,8%	83,7%	96,0%
EPND	82,1%	76,0%	100%
TOTAL	86,6%	89,5%	89,2%

9. OBSERVATIONS FINALES

9.1. REPARTITION PAR SEXE

En ce qui concerne la répartition par sexe, il importe de souligner qu'en 2001/2002, 55,9% des élèves sont de sexe féminin et 44,1% sont de sexe masculin.

Cette même tendance peut être constatée pour toutes les années d'études, à savoir:

année d'études	répartition par sexe	
	% masculin	% féminin
7e	45,9%	54,1%
6e	43,5%	56,5%
5e	43,1%	56,9%
4e	43,6%	56,4%
3e	44,1%	55,9%
2e	44,5%	55,5%
TOTAL	44,1%	55,9%

9.2. REPARTITION PAR NATIONALITE

année d'études	luxembourgeois		étrangers	
	absolu	%	absolu	%
7e	1418	81,3%	326	18,7%
6e	1373	84,2%	257	15,8%
5e	1264	84,3%	236	15,7%
4e	1167	84,7%	210	15,3%
3e	1108	86,9%	167	13,1%
2e	1017	86,0%	165	14,0%
TOTAL	7347	84,4%	1361	15,6%

Bien que le taux des élèves étrangers soit en légère hausse constante, on doit constater que leur taux est bien inférieur dans l'enseignement secondaire que dans l'enseignement secondaire technique, où le taux des élèves étrangers se situe autour des 38%.

9.3. REUSSITE SCOLAIRE GLOBALE PAR NIVEAU D'ETUDES

TAUX DE REUSSITE GLOBALE									
niveau d'études	1989/90	1995/96	1996/97	1997/98	1998/99	1999/00	2000/01	2001/02	+ / - 00/01 - 01/02
TOTAL	83,8%	85,3%	86,8%	87,1%	88,8%	88,5%	86,6%	87,7%	+ 1,1%
7e	74,3%	81,3%	83,8%	87,0%	91,1%	90,3%	87,3%	91,0%	+ 3,7%
6e	84,3%	84,3%	87,8%	87,7%	89,2%	89,8%	87,6%	86,7%	- 0,9%
5e	86,1%	85,4%	87,3%	84,0%	85,0%	85,9%	85,7%	83,5%	- 2,2%
4e	88,1%	82,9%	86,5%	85,6%	88,2%	86,1%	85,1%	86,6%	+ 1,5%
3e	87,6%	90,8%	85,9%	88,0%	90,2%	87,8%	85,2%	89,5%	+ 4,3%
2e	89,1%	90,5%	90,3%	92,0%	89,2%	90,9%	88,8%	89,2%	+ 0,3%

Par rapport à l'année précédente, le taux de réussite global connaît une légère hausse.

Deux années d'études (classe de 7e et classe de 3e) se distinguent par des augmentations sensibles de leur taux de réussite, tandis que la classe de 5e présente une diminution de ce taux de 2,2%.

Si l'on compare les résultats de 2001/02 à ceux de 1989/90 (c-à-d, après l'application des nouveaux critères de promotion), il ne faut pas oublier qu'une deuxième mesure (remplacement des sections A à F par l'orientation littéraire et l'orientation scientifique en classes de 4e et 3e) interfère avec la première mesure, ce qui a probablement aussi influencé les résultats scolaires de ces classes.

Aussi faudrait-il prendre en compte la nouvelle procédure de passage de l'enseignement primaire vers l'enseignement post-primaire.

Globalement, l'effet de l'introduction des nouveaux critères de promotion reste positif par rapport à 1989/90. Toutefois, on peut constater qu'il y a des variations au niveau des différentes années d'études.

Ainsi, la classe de 7e connaît une hausse des admissions de presque 16% par rapport à 1989/90 et la classe de 6e présente une hausse de 2,4%.

Par contre, la classe de 5e le taux de réussite est inférieur à celui d'avant l'application des nouveaux critères de promotion.

9.4. ADMISSION PAR COMPENSATION

La possibilité de compenser, sous certaines conditions, des notes légèrement insuffisantes a permis à un grand nombre d'élèves de profiter de ces nouveaux critères de promotion pour être admis sans devoir se présenter aux ajournements, surtout dans la division supérieure.

TAUX D'ADMISSION PAR COMPENSATION								
niveau	94/95	95/96	96/97	97/98	98/99	99/00	00/01	01/02
TOTAL	16,2%	16,8%	16,7%	16,4%	15,5%	16,4%	16,6%	16,2%
7e	11,0%	13,4%	12,7%	13,2%	10,0%	11,6%	11,5%	10,5%
6e	12,1%	13,8%	14,1%	11,9%	12,4%	12,4%	12,9%	12,7%
5e	16,8%	17,0%	15,8%	16,3%	15,4%	15,1%	15,6%	16,0%
4e	19,7%	19,9%	19,3%	19,8%	18,0%	20,6%	20,6%	20,3%
3e	21,4%	21,2%	19,4%	20,2%	20,6%	20,2%	19,4%	19,3%
2e	19,7%	18,4%	22,1%	19,6%	18,7%	21,3%	22,5%	21,7%

9.5. TAUX D'ECHEC AUX AJOURNEMENTS

Un des effets positifs de l'introduction des nouveaux critères de promotion est la baisse du pourcentage d'élèves ajournés. Ceci est dû en premier lieu à la possibilité de compenser, sous certaines conditions, des notes légèrement insuffisantes (16,2%).

Par contre, on doit constater que le taux d'échec aux ajournements est très élevé, comme le montre le tableau suivant, où les pourcentages en question s'entendent par rapport au total des élèves ajournés.

TAUX D'ECHEC AUX AJOURNEMENTS								
niveau	94/95	95/96	96/97	97/98	98/99	99/00	00/01	01/02
TOTAL	47,6%	48,5%	49,8%	48,1%	46,8%	46,6%	53,0%	49,5%
7e	52,3%	58,5%	60,0%	46,2%	53,9%	51,7%	66,0%	45,8%
6e	54,2%	52,0%	51,2%	46,1%	51,0%	45,0%	49,0%	56,3%
5e	43,9%	50,0%	52,6%	56,6%	52,1%	50,9%	54,4%	58,4%
4e	50,4%	40,2%	41,4%	54,5%	46,3%	50,3%	53,5%	50,0%
3e	44,4%	36,1%	47,1%	43,9%	39,5%	37,5%	48,2%	38,2%
2e	27,4%	41,3%	35,3%	34,1%	31,0%	40,9%	43,8%	39,1%

9.6. TAUX D'ADMISSION PAR SEXE

Un fait marquant de la promotion dans l'enseignement secondaire est la différence des taux d'admission par sexe.

Pour toutes les années d'études, les taux d'admission des jeunes filles sont supérieurs à ceux des jeunes garçons. A part pour la classe de 7e, cette différence est assez grande et passe jusqu'à 10% pour la classe de 2e.

année d'études	TAUX D'ADMISSION	
	masculin	féminin
7e	90,3%	91,6%
6e	83,8%	88,9%
5e	80,8%	85,6%
4e	83,0%	89,3%
3e	87,4%	91,2%
2e	83,7%	93,6%
TOTAL	85,0%	89,9%